

Bortom noll – en hälsofrämjande byggbransch

Magnus Stenberg

Avdelningen för arbetsvetenskap
Luleå tekniska universitet



Bortom noll – en hälsofrämjande byggbransch

- Syftet med projektet *Bortom noll – En hälsofrämjande byggbransch* har varit att belysa bakomliggande orsaker till allvarliga arbetsolyckor och ge branschens parter ett gemensamt underlag för att utveckla arbetet mot visionen om noll olyckor och en i förlängningen hälsofrämjande arbetssituation.
- Finansierat av AFA Försäkringar och SBUF

Genomförande

- Text mining
Anmälda allvarliga arbetsskador i AFA Försäkringars skadedatabas.
- Enkätundersökningar
3124 skadedrabbade + referensgrupp 1978 ej skadedrabbade.
Resulterade i 1471 respektive 703 (varav 526 skadefria)
bearbetningsbara enkäter.
- Statistisk bearbetning
SPSS.
- Litteraturstudie
Vetenskapliga artiklar har studerats för att belysa studiens resultat i ett internationellt sammanhang.

Svensk byggverksamhet 2015

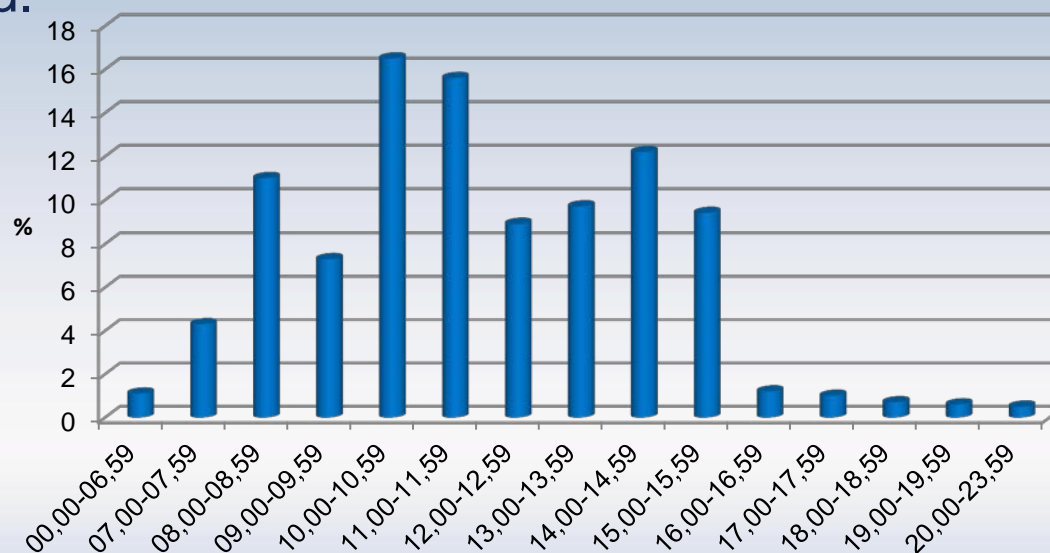
- Sysselsatte ca 323 000 personer
- Ca 3 500 arbetsolyckor med frånvaro inträffade (10,8 per 1000 sysselsatta)
- 5 dödsolyckor (11₂₀₁₄, 4₂₀₁₃, 7₂₀₁₂, 10₂₀₁₁, 14₂₀₁₀)

Samuelson, B., BCA 2017:1.

Studeras en längre tidsperiod framkommer att ca 1000 bygg- och anläggningsarbetare drabbas av arbetsolycksfall som leder till mer än 30 dagars sjukskrivning och/eller medicinsk invaliditet per år.

Fakta kring allvarliga arbetsolyckor

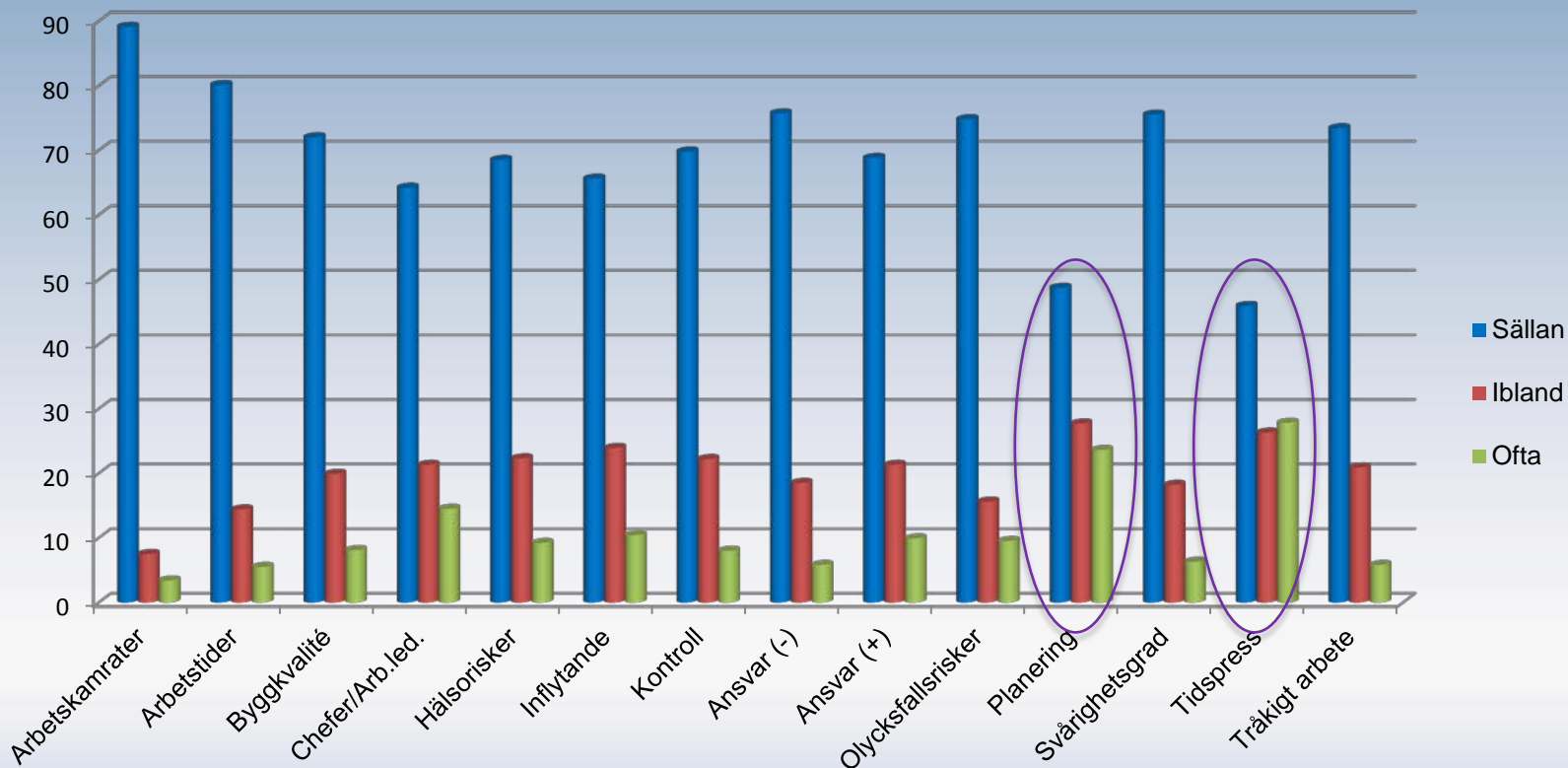
- 56% av olyckorna sker under vinterhalvåret (okt-mars).
- 98,7% var män.
- 98,5% arbetade dagtid.
- 97% under ordinarie arbetstid.



97% av olyckorna sker under ordinarie arbetstid, varav 58% under de fyra först arbetade timmarna. 39% efter fem till åtta arbetade timmar och endast 2,5% efter mer än åtta arbetade timmar.

Fakta kring allvarliga arbetsolyckor

Olustkänslor inför arbetet



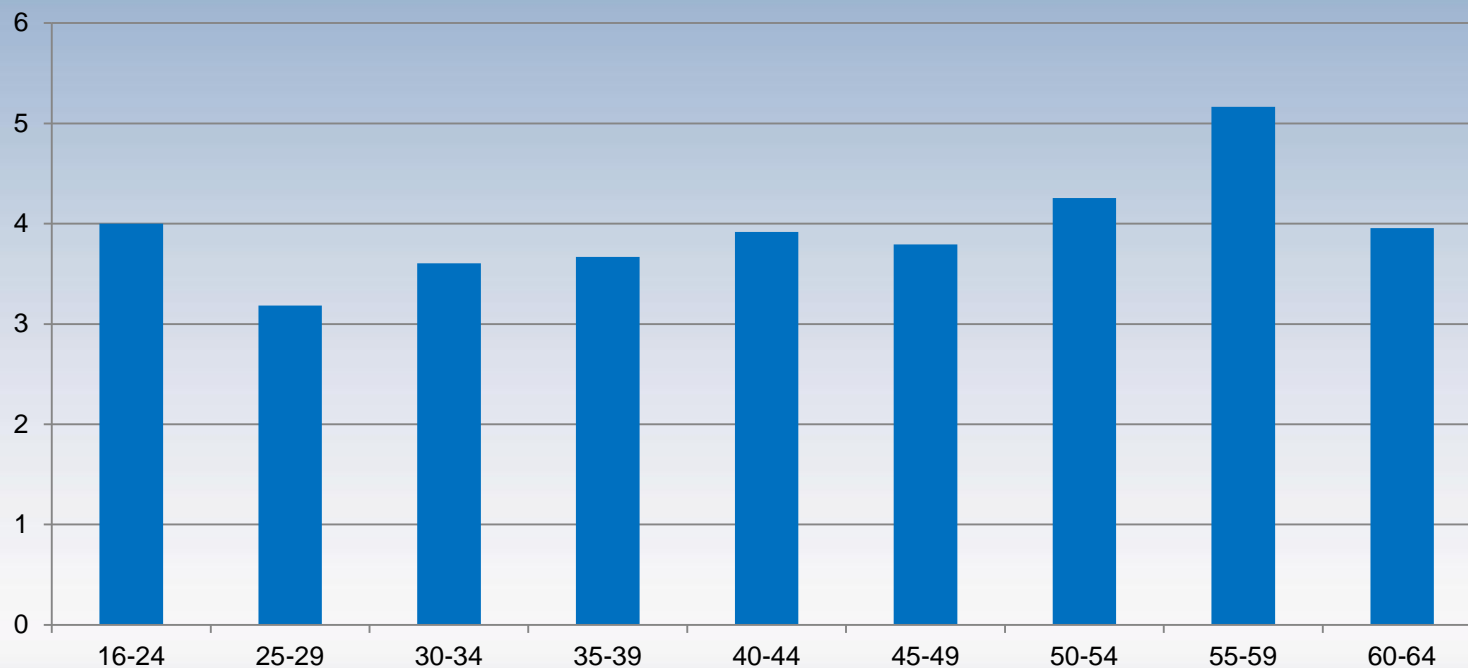
Fler än hälften upplevde innan olyckan olustkänslor inför arbetet pga bristande planering och tidspress.

Fakta jämfört med referensgrupp

	Allvarliga arbetsplatsolyckor	Referensgrupp (ej allvarliga olyckor)
Relevant yrkesutbildning	92%	83%
Yrkesbevis	79%	78%
Arbetstidsform - dagtid	98%	97%
Ackords-/prestationslön	22%	19%
Ensamarbete	46%	31%

Individfaktorer - ålder

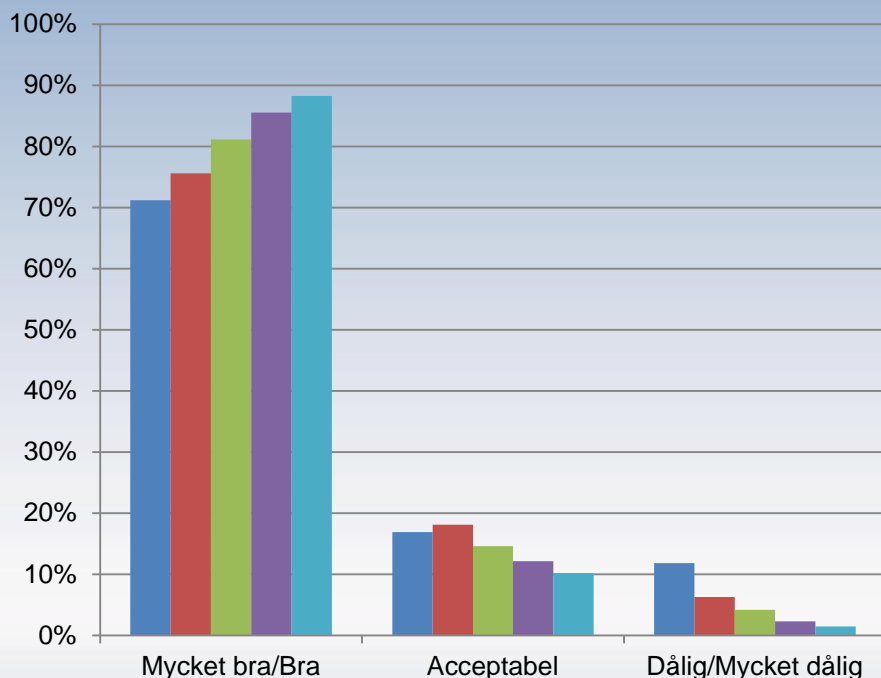
Antal allvarligt skadade/1000 sysselsatta
(SSYK712+713)



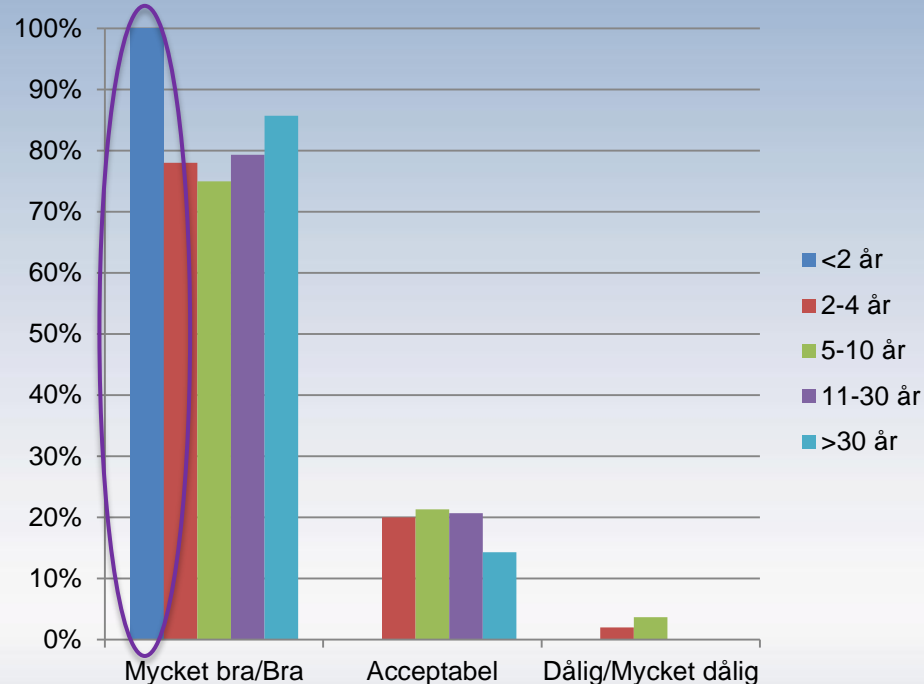
Diagrammet visar antalet allvarliga arbetsolyckor per tusen sysselsatta för yrkesgrupperna Byggnads- och anläggningsarbetare och Byggnadshantverkare. Olycksfallsstatistiken har hämtats från AFA Försäkringars skadedatabas och den jämförande sysselsättningsstatistiken från SCB.

Individfaktorer – attityd och inställning

Attityd och inställning till hälsa och säkerhet bland olycksdrabbade (allvarlig olycka)



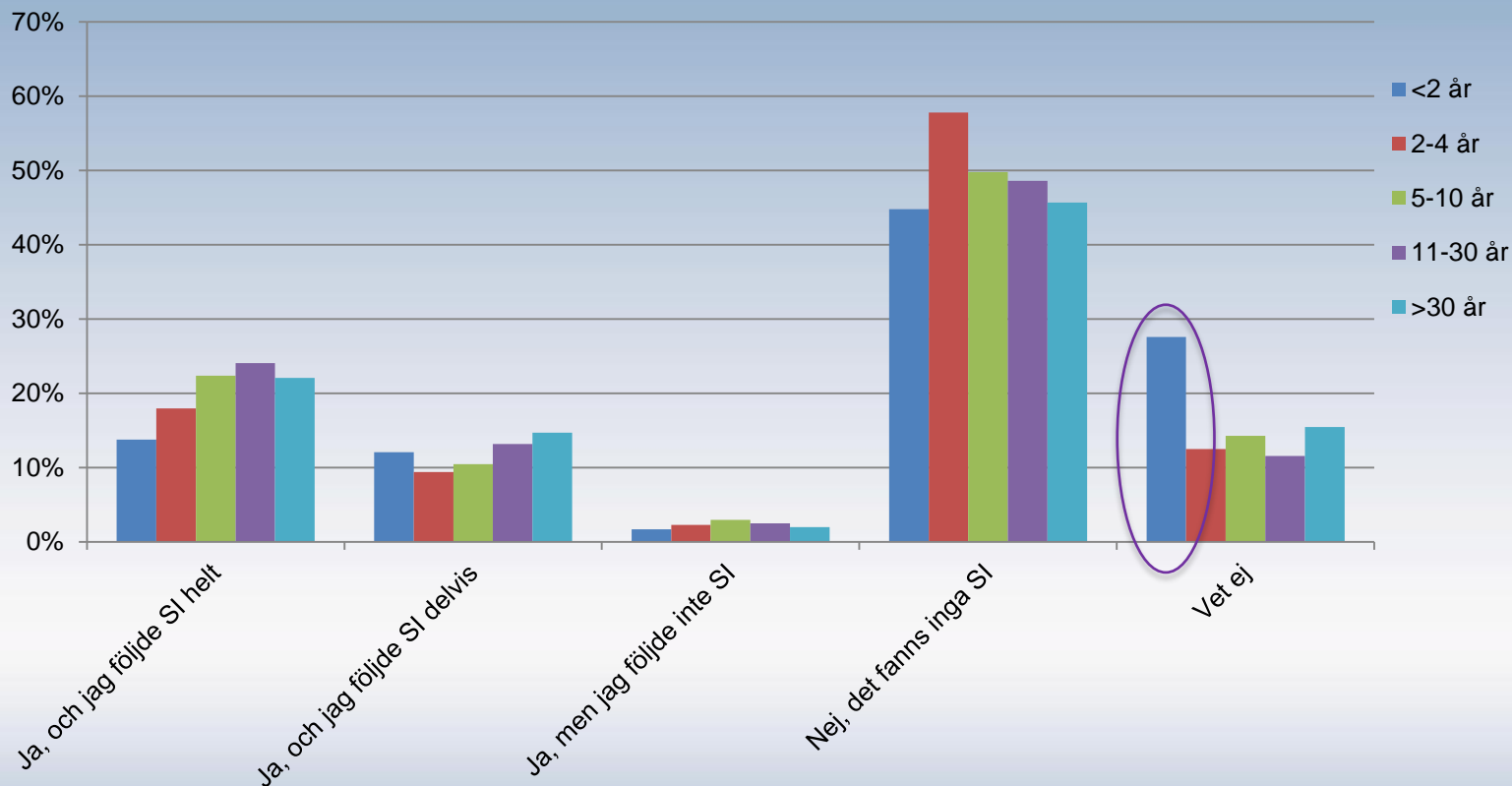
Attityd och inställning till hälsa och säkerhet bland ej olycksdrabbade (allvarlig olycka)



Diagrammen visar sambandet mellan attityd och inställning till hälsa och säkerhet och antalet yrkesverksamma år bland byggnadsarbetare som råkat ut för, respektive ej råkat ut för, allvarlig arbetsolycka.

Individfaktorer – attityd och inställning

Fanns säkerhetsinstruktioner för arbetsuppgiften



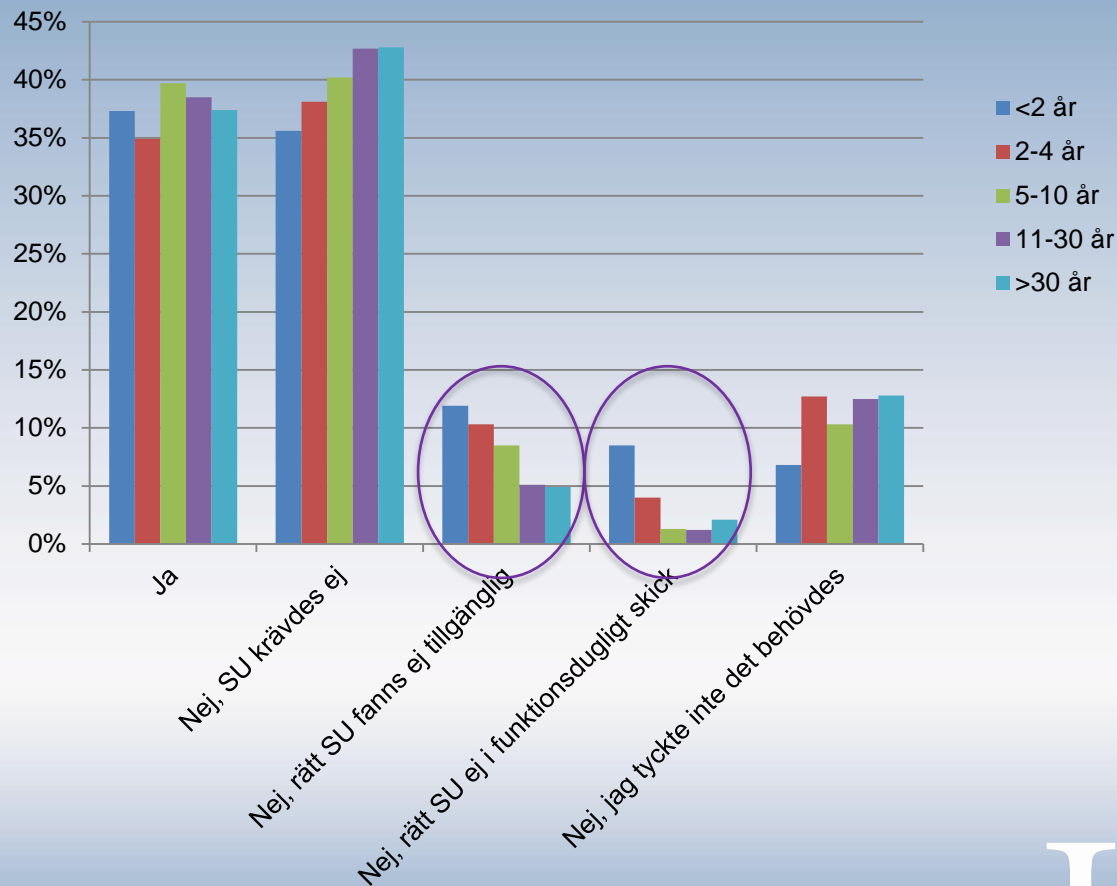
Diagrammet visar i vilken utsträckning säkerhetsinstruktioner följdes vid olyckstillfället utifrån yrkeserfarenhet.

Individfaktorer – attityd och inställning

Betydligt vanligare att personer med kortare yrkeserfarenhet utförde arbetsuppgiften vid olyckstillfället trots att nödvändig säkerhetsutrustning inte fanns tillgänglig eller ej var i funktionsdugligt skick.

Diagrammet visar hur säkerhetsutrustning användes vid olyckstillfället i relation till antalet yrkesverksamma år.

Användes rätt säkerhetsutrustning



Individfaktorer – arbete och fritid

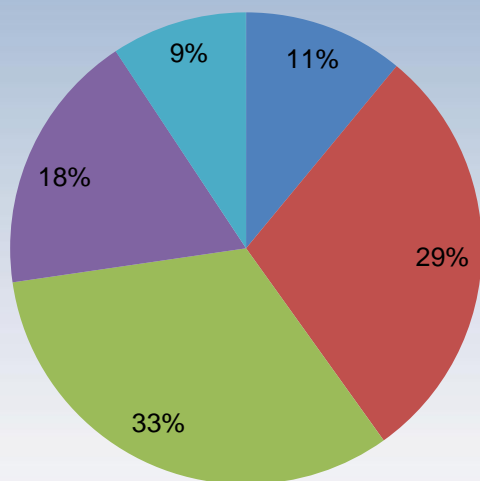
Allvarliga arbetsolyckor - Fritidsolyckor



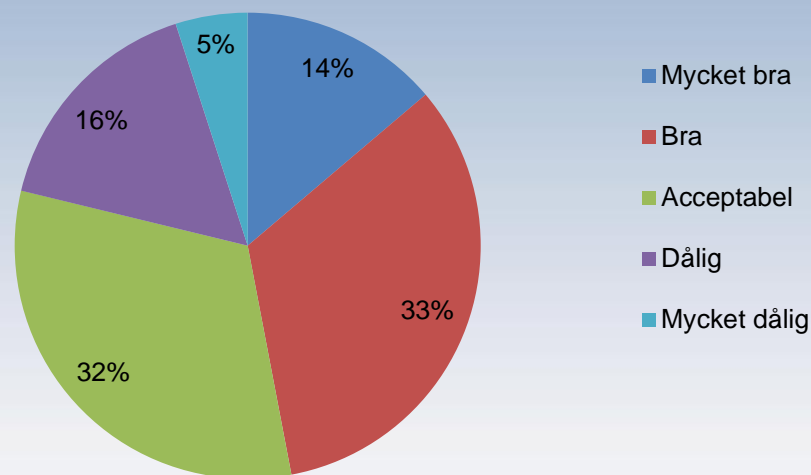
Samvariationen mellan frekvensen av arbetsolyckor och olyckor på fritiden förstärker bilden av individfaktorerens inverkan på sannolikheten för att råka ut för allvarliga arbetsolyckor.

Säkerhetskultur

Arbetsledningens förebyggande arbete för hälsa och säkerhet bland **allvarligt skadade**



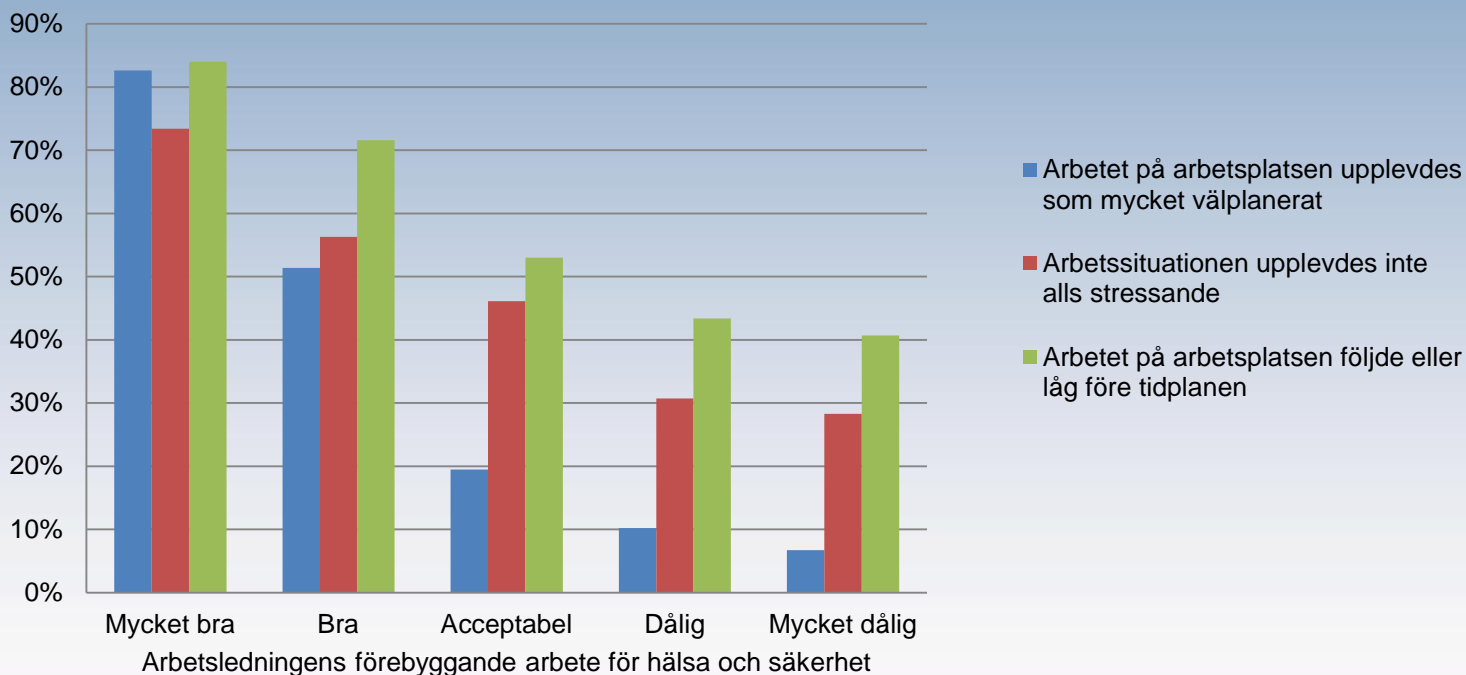
Arbetsledningens förebyggande arbete för hälsa och säkerhet bland **oskadade**



Bland de som upplever omgivningens attityd och inställning till hälsa och säkerhet som mycket bra eller bra har **22%** råkat ut för en allvarliga arbetsplatsolycka. Motsvarande siffra för de som upplever omgivningens attityd och inställning till hälsa och säkerhet som dålig är **38%**.

Säkerhetskultur

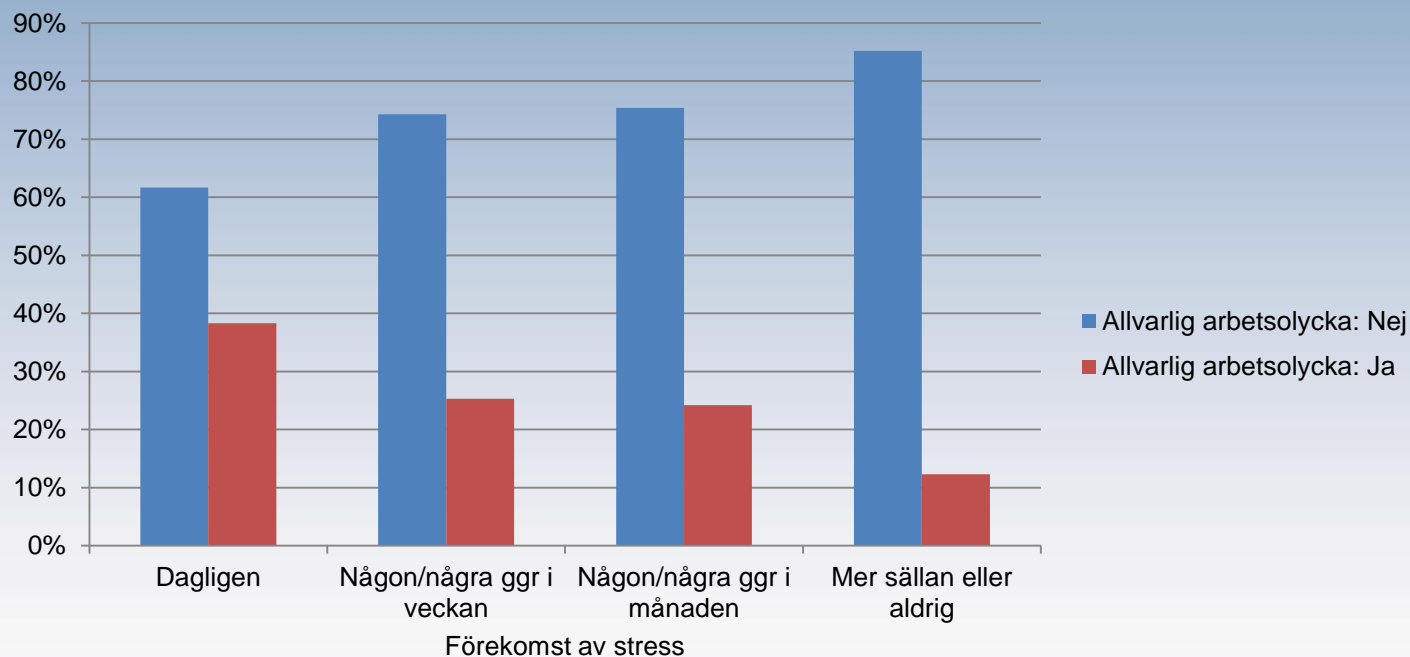
Förebyggande arbete för hälsa och säkerhet



Där arbetsledningens förebyggande arbete för hälsa och säkerhet fungerat bra har också arbetsplatsen i stort upplevts välplanerad, arbetsituationen varit fri från stress och tidplanerna följts i högre utsträckning än i de fall där ledningens förebyggande arbete för hälsa och säkerhet fungerat sämre.

Stress

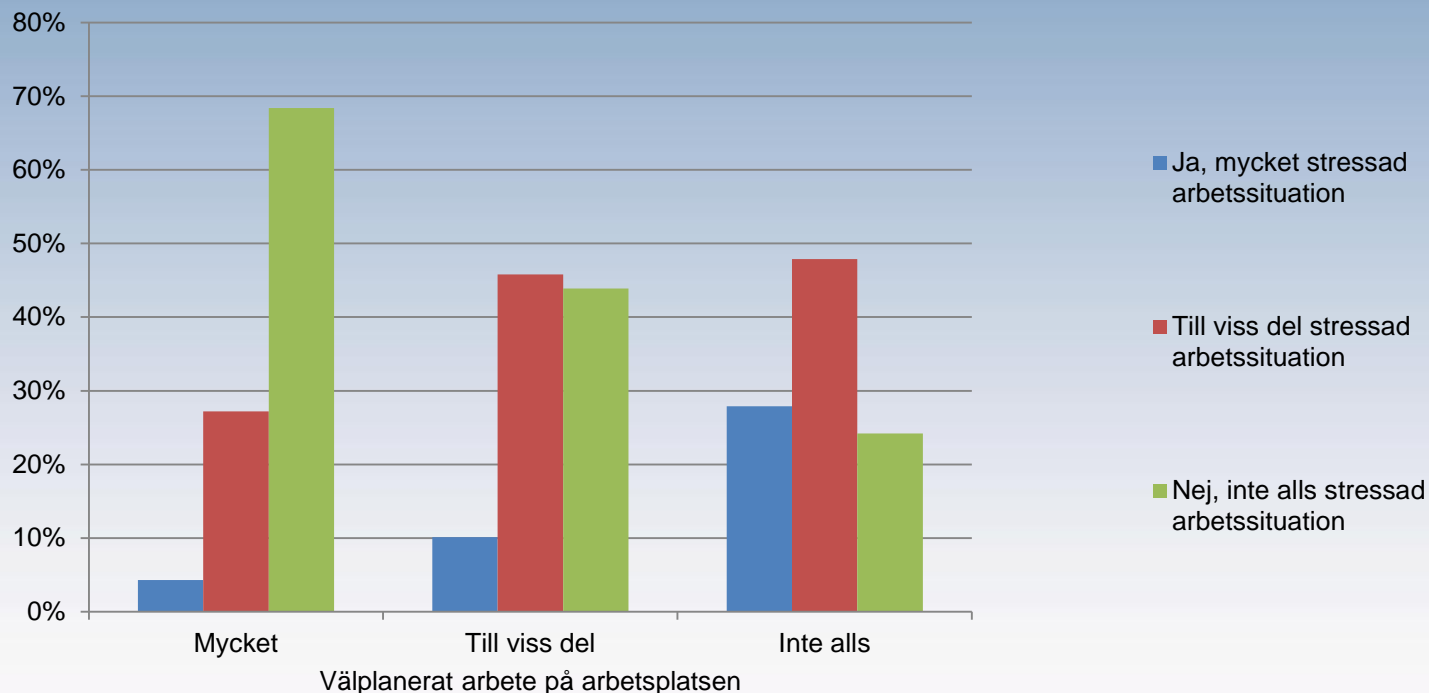
Arbetsolyckor - Stress



Stress har en negativ inverkan på olycksfallsrisken. Bland de som dagligen känner sig stressade under arbetet har 38% råkat ut för allvarliga arbetsolyckor. Motsvarande siffra för de som mycket sällan eller aldrig känner sig stressade under arbetet är 12%.

Stress

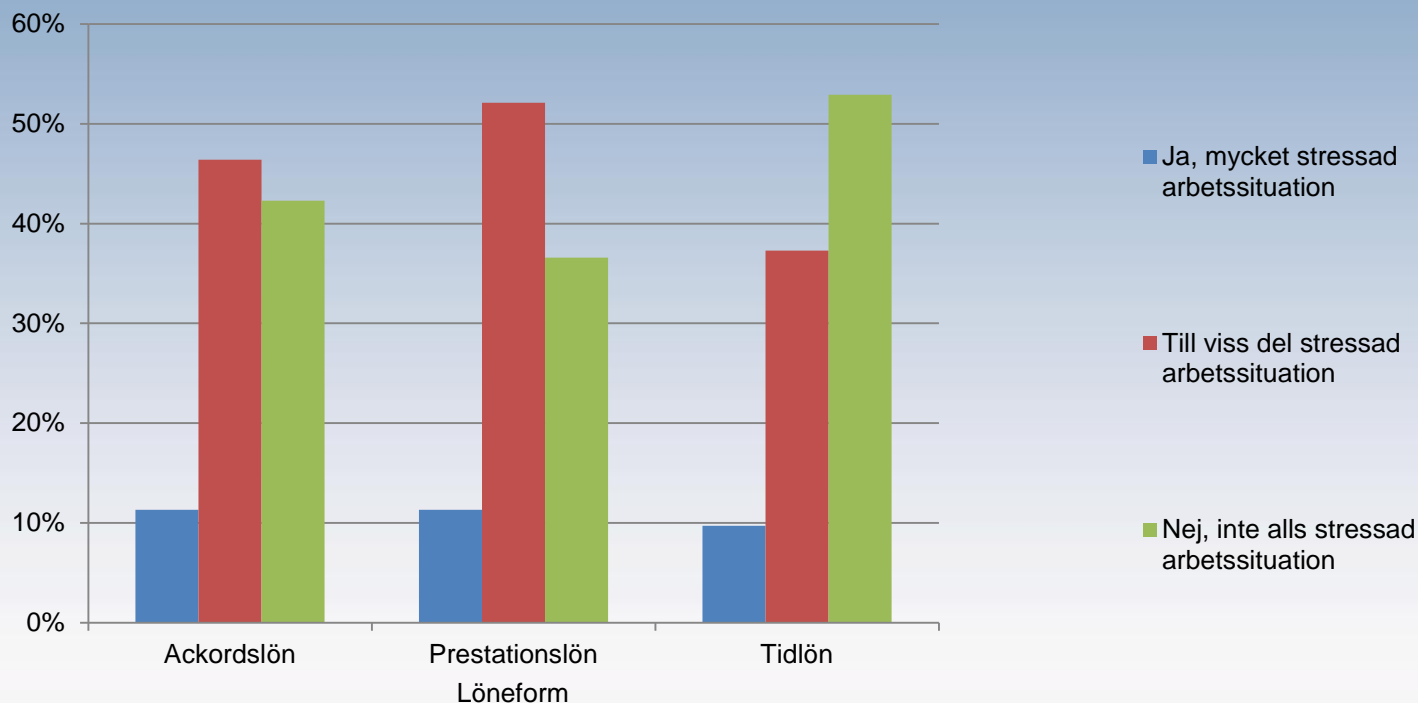
Stress vid olyckstillfället - Planering



Den huvudsakliga orsaken till stress upplevs vara bristande planering. Bland de som vid olyckstillfället upplevde arbetet på arbetsplatsen som mycket välplanerat var 4% också mycket stressade medan 68% inte alls kände någon stress.

Stress

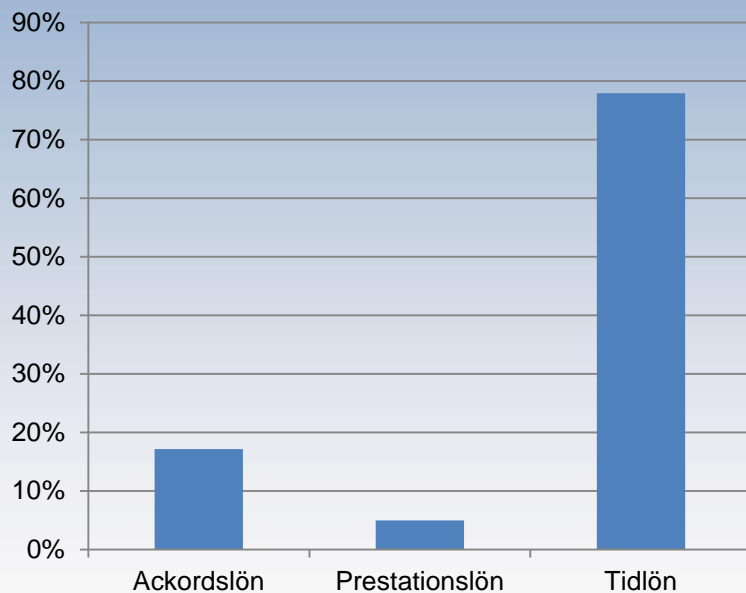
Stress vid olyckstillfället - Löneform



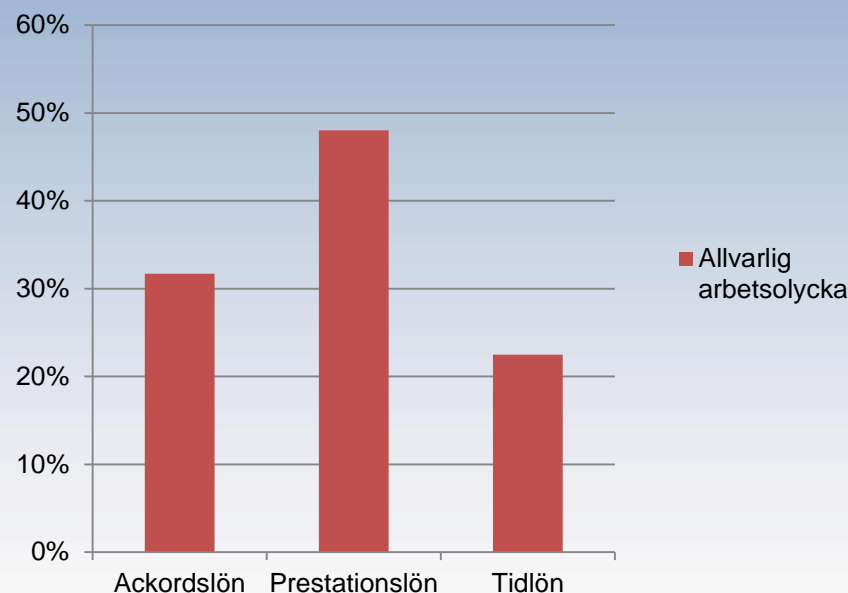
Oavsett löneform så upplevde ca 10% att arbetssituationen vid olyckstillfället var mycket stressad. Däremot upplevde de med tidlön arbetssituationen inte alls som stressad i 53% av fallen medan motsvarande siffra för de med ackordslön var 42%.

Löneform

Löneform bland skadedrabbade



Allvarliga arbetsolyckor - Löneform



22% av de som har löneformen tidlön och 32% av de med ackordslön har någon gång drabbats av en allvarlig arbetsolycka. Bland byggnadsarbetarna med annan form av prestationslön har nästan hälften (48%) råkat ut för en allvarlig arbetsolycka.

Kritiska faktorer

- **Ålder** Från 45 år och uppåt ökar risken för allvarliga olyckor
45-49 år 2,5 ggr, över 60 år 4 ggr
 - **Löneform** Ackords-/prestationslön 1,7 ggr
 - **Stress** Dagligen stress 4 ggr, ibland stress 2,3 ggr
 - **Säkerhetskultur** Dålig säkerhetskultur 2,4 ggr
-
- **Exempel 1** En ung medarbetare, mycket sällan eller aldrig upplever stress, tidlön och bra eller mycket bra säkerhetskultur på arbetsplatsen.
Sannolikhet för allvarlig arbetsolycka: 5%.
 - **Exempel 2** Medarbetare över 60 år, dagligen upplever stress, ackords-/prestationslön och dålig säkerhetskultur på arbetsplatsen.
Sannolikhet för allvarlig arbetsolycka: 76%.

Forskning visar...

- **Arbetsolyckornas allvarlighetsgrad ökar med åldern** (Camino Lopez 2011; Schwatka & Butler 2012; Dumrak et al. 2013).
- **Ledningens motivation och engagemang för säkerhetsfrågor har stor betydelse för säkerheten på arbetsplatsen** (Slates 2008; Rubio et al. 2008; Badri et al. 2012; . Swuste et al. 2012; Terrés et al. 2013; Hoffmeister et al. 2014; Hamid et al. 2015; Chinda 2015).
- **Utbildning är en central åtgärd för att förebygga ohälsa och olyckor** (Kim m.fl. 2011; Antonio et al. 2013; Rodriguez et al. 2015).
- **Säkerhetsdesign uppmärksammas allt mer och forskning visar att det går att härleda olyckor till hur objekt utformas, dvs till konstruktion och design** (Frijters et al. 2008; Qi et al. 2013; Dharmapalan et al. 2015).
- **Arbetsmiljösatsningar visar på positiva effekter ur ett ekonomiskt perspektiv** (Rechenthin 2004; Hallowell 2010; Ipke m.fl. 2011; Ipke m.fl. 2012; Aminbakhsh et al. 2013; Feng 2013; Lopez-Alonso et al. 2013; Brockman 2014; Sousa et al. 2015).

Vad behöver göras?

- Prioriterat säkerhetsarbete
- God planering på arbetsplatsen
- Riktade utbildningsinsatser inom hälsa och säkerhet
- Genomtänkt arbetsorganisation och bemanning
- Säkerhetsdesign – utforma och designa inte bara för brukarna utan också för ”byggarna”

Tack för uppmärksamheten!

Ytterligare information

Magnus Stenberg
Avdelningen för arbetsvetenskap
Luleå tekniska universitet
tel: 0920-49 20 62
e-post: Magnus.Stenberg@ltu.se

Rapporten "Bortom noll - En hälsofrämjande byggbransch"
kan laddas ned från:

<http://ltu.diva-portal.org/smash/get/diva2:1049334/FULLTEXT01.pdf>

