

Arbetsjukdomar

Arbetskadeförsäkringen omfattar:

	Svenskt Näringsliv/LO/ PTK	Kommuner och Landsting	Staten
Arbetsskador	TFA	TFA-KL	PSA

Arbets-skador

- Arbetsolycksfall
- Arbets-sjukdomar
- Färdolycksfall

Arbetssjukdom

- En arbetssjukdom är en sjukdom som beror på att man har utsatts för skadlig inverkan i arbetet. Med skadlig inverkan i arbetet menas att det finns något i arbetsmiljön som påverkar den fysiska eller psykiska hälsan ogynnsamt.
- För att en arbetssjukdom ska kunna prövas av AFA Försäkring krävs att besvären har **kvarstått i minst 180 dagar** och den är **godkänd av Försäkringskassan** eller finns med på **ILO-förteckningen** över arbetssjukdomar

Exempel

- tungt arbete eller olämpliga arbetsställningar som kan orsaka rygg- eller ledbesvär
- ensidigt arbete som kan orsaka muskel- och senskador
- farliga ämnen som kan orsaka eksem, allergier, luftvägsbesvär och cancer
- psykiskt påfrestande arbetsförhållanden som kan orsaka psykiska besvär eller psykosomatiska sjukdomar som t.ex. magsår eller hjärtbesvär
- vibrationer som kan skada blodkärl, nerver och leder
- buller som kan orsaka hörselskador.

Regelverket och bevisregler

1977-07-01- 1992-12-31

- Först bedöms om den skadade **varit utsatt för skadlig inverkan i arbetet**. Därefter tar man ställning till om det finns ett samband.
- Skadlig inverkan i arbetet finns om det finns någon faktor i arbetsmiljön som **sannolikt kan ge upphov till skadan**
- Skadan ska **godkännas om inte betydligt starkare skäl talar mot samband mellan skadan och den skadliga inverkan**

1993-01-01-2002-06-30

- För att skadlig inverkan ska föreligga ska det finnas någon faktor i arbetsmiljön som med **hög grad av sannolikhet** kan ge upphov till skadan.
- **Övervägande skäl ska tala för att samband** mellan olycksfallet/den skadliga inverkan

2002-07-01 tills vidare

- Man frångår bedömningen i två led av skadlighet och samband, och prövningen sker med ett enhetligt beviskrav om **övervägande skäl**.

Andra betydande regelförändringar

2003-01-01

- Försäkringskassan kräver skriftlig ansökan för pröva arbetsskada. (Tidigare räckte det med att anmäla arbetsskada)
- Reglerna för livränta ändras. Inkomstförlusten vid beviljandet av livränta måste vara varaktig eller bestående under minst ett år.
- Följden blir att Försäkringskassan enbart prövar fråga om arbetsskada om det finns något att ersätta och dessa prövningar sker först vid prövning om sjuk och aktivitetsersättning.

2008-07-01

- Rehabiliteringskedjan införs.

Statistik över arbetssjukdomar

Anmälningår

Det år skadan anmäls

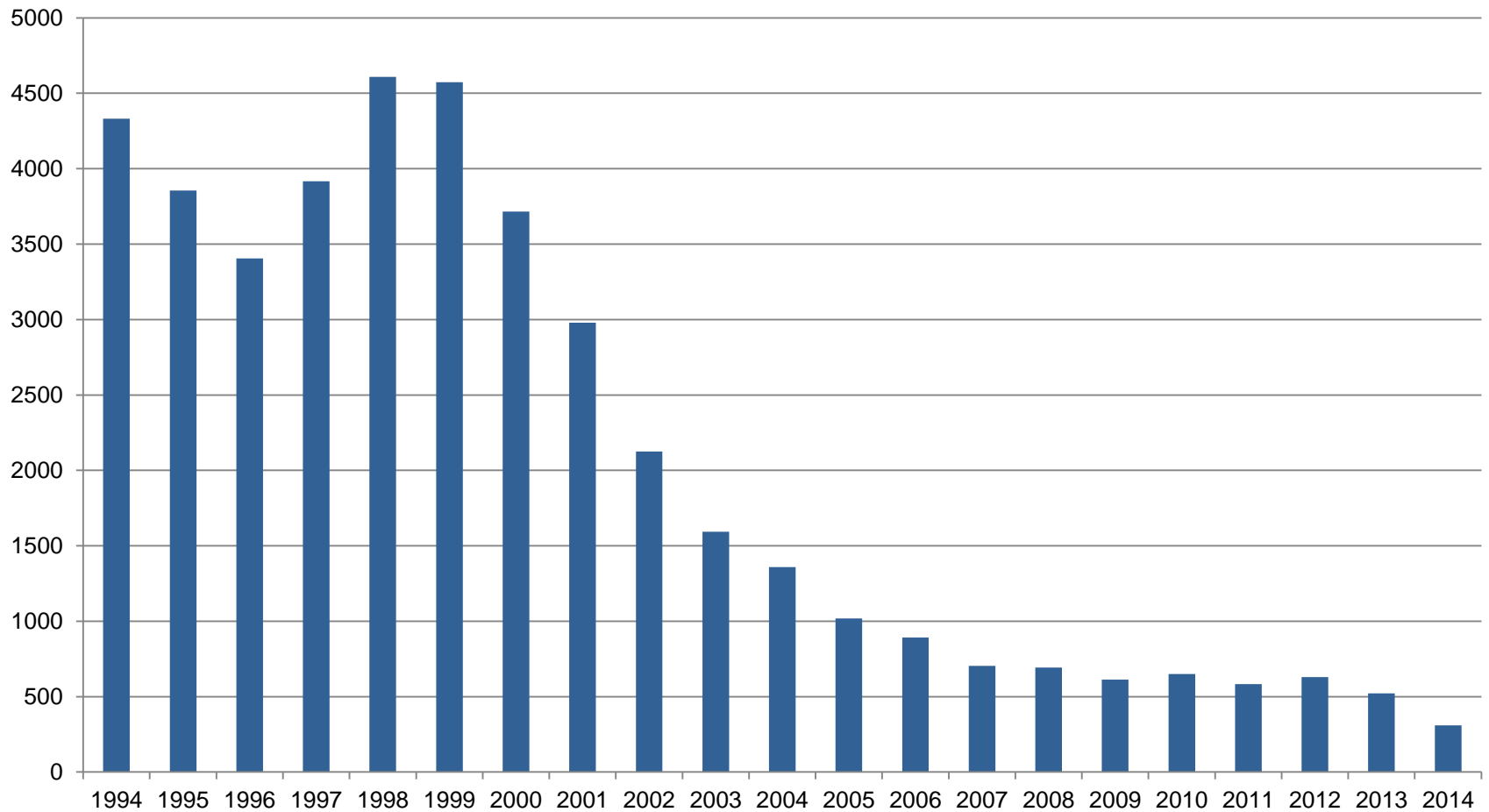
Visandeår

Det år skadan först visar sig

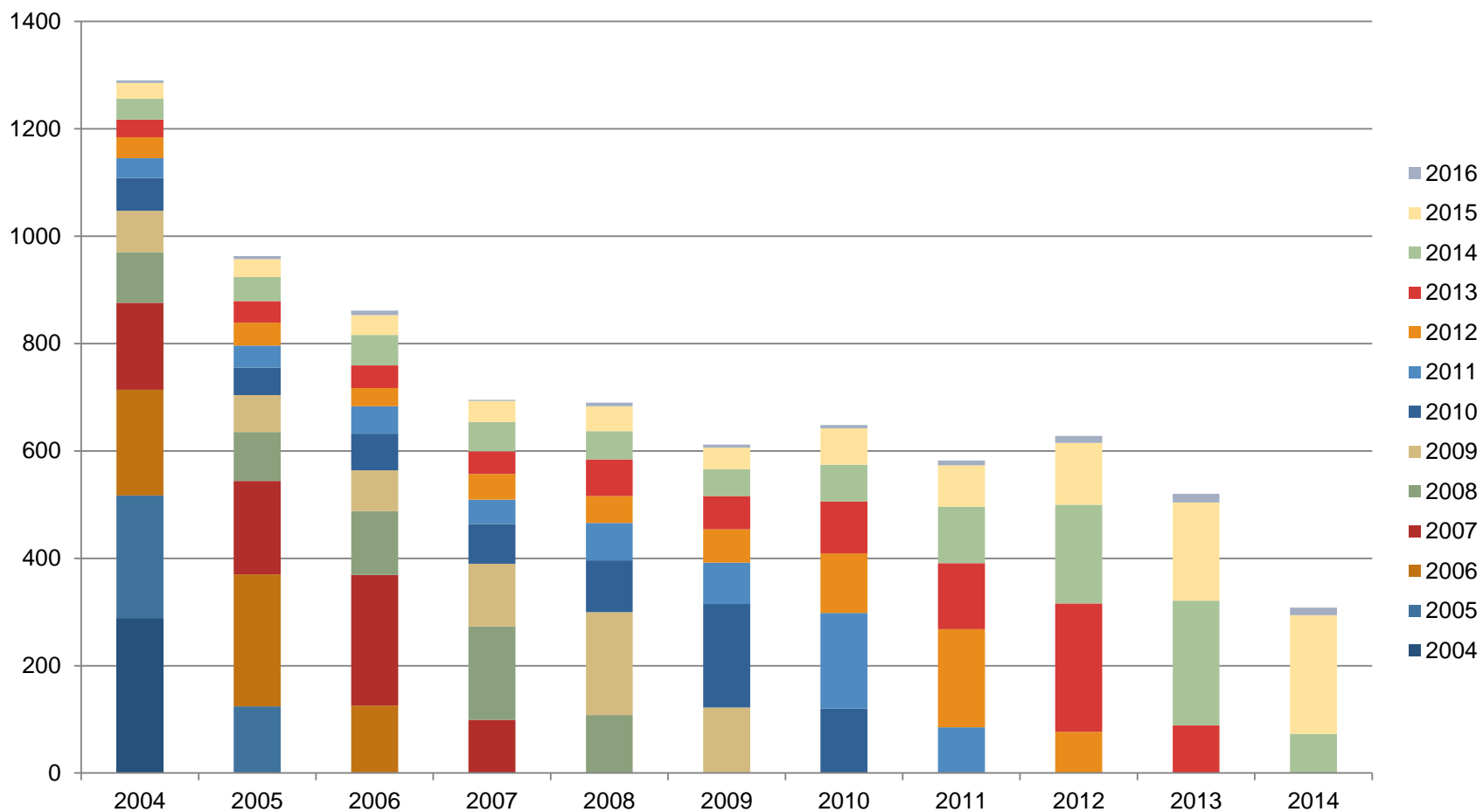
Godkännandeår

Det år då skadan godkänns. I genomsnitt cirka 5 år efter visandeåret.

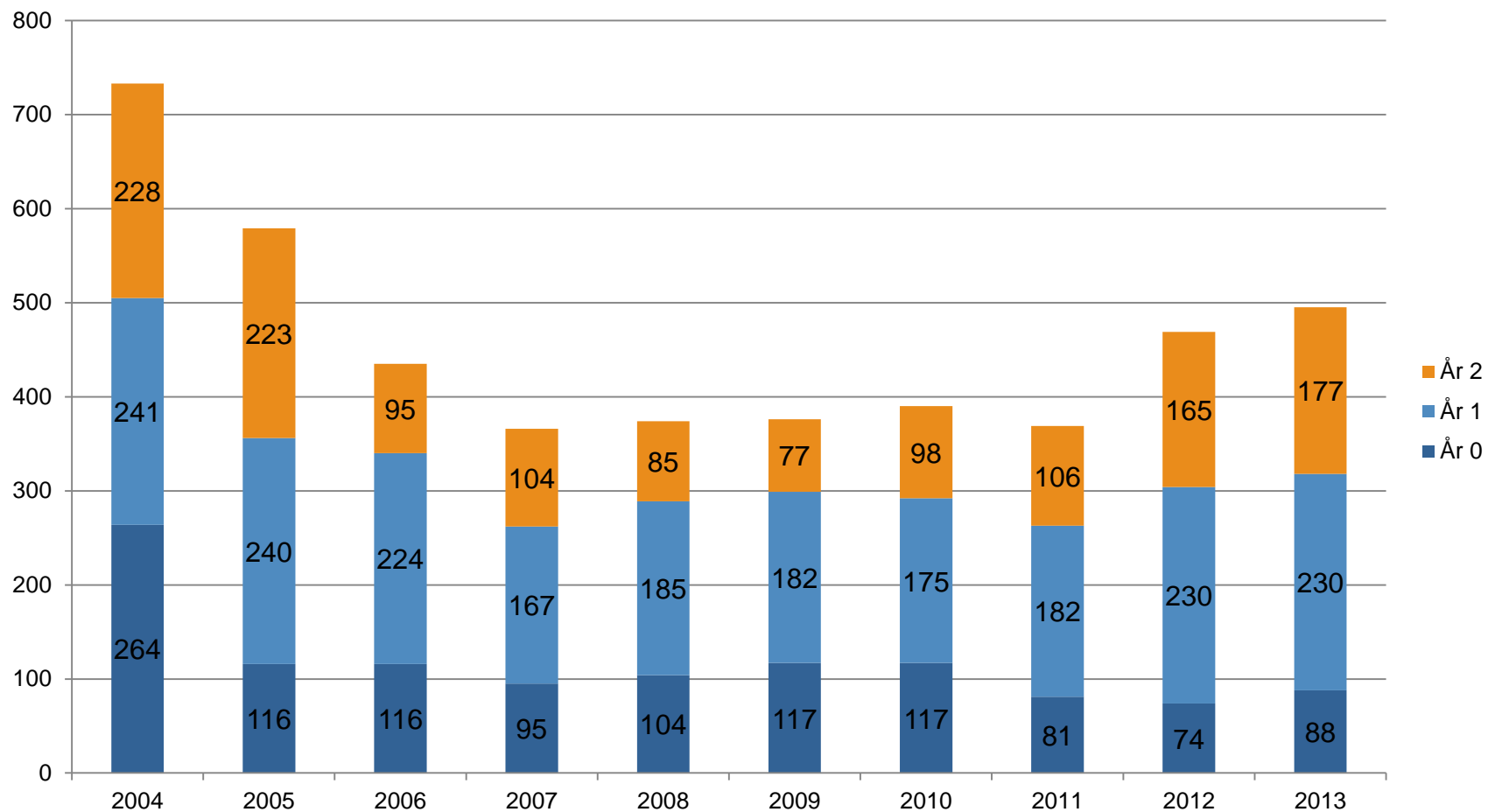
Godkända arbetssjukdomar efter visandeår.



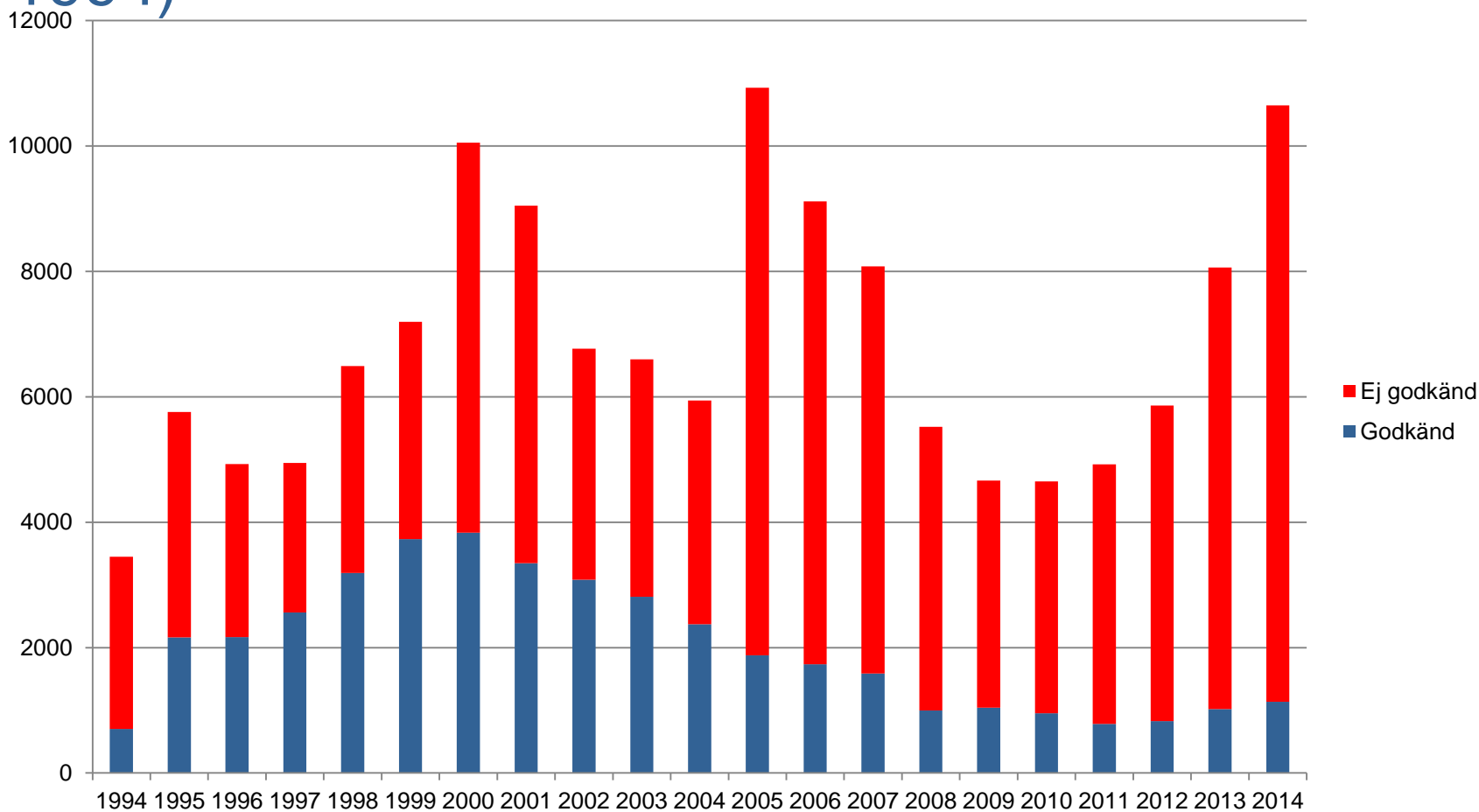
Godkända arbetssjukdomar efter visandeår 2004-2014.



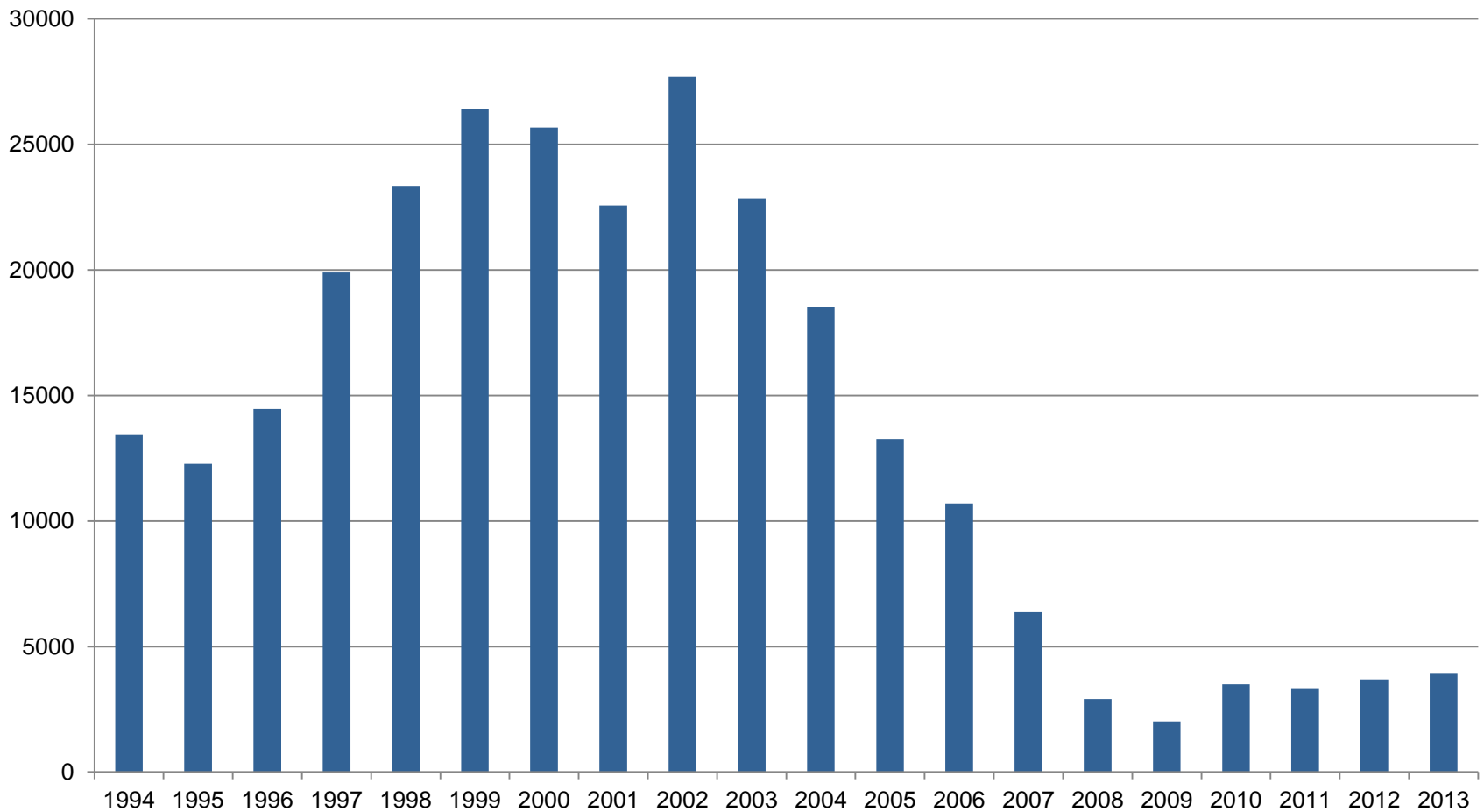
Godkända arbetssjukdomar med två års eftersläpning



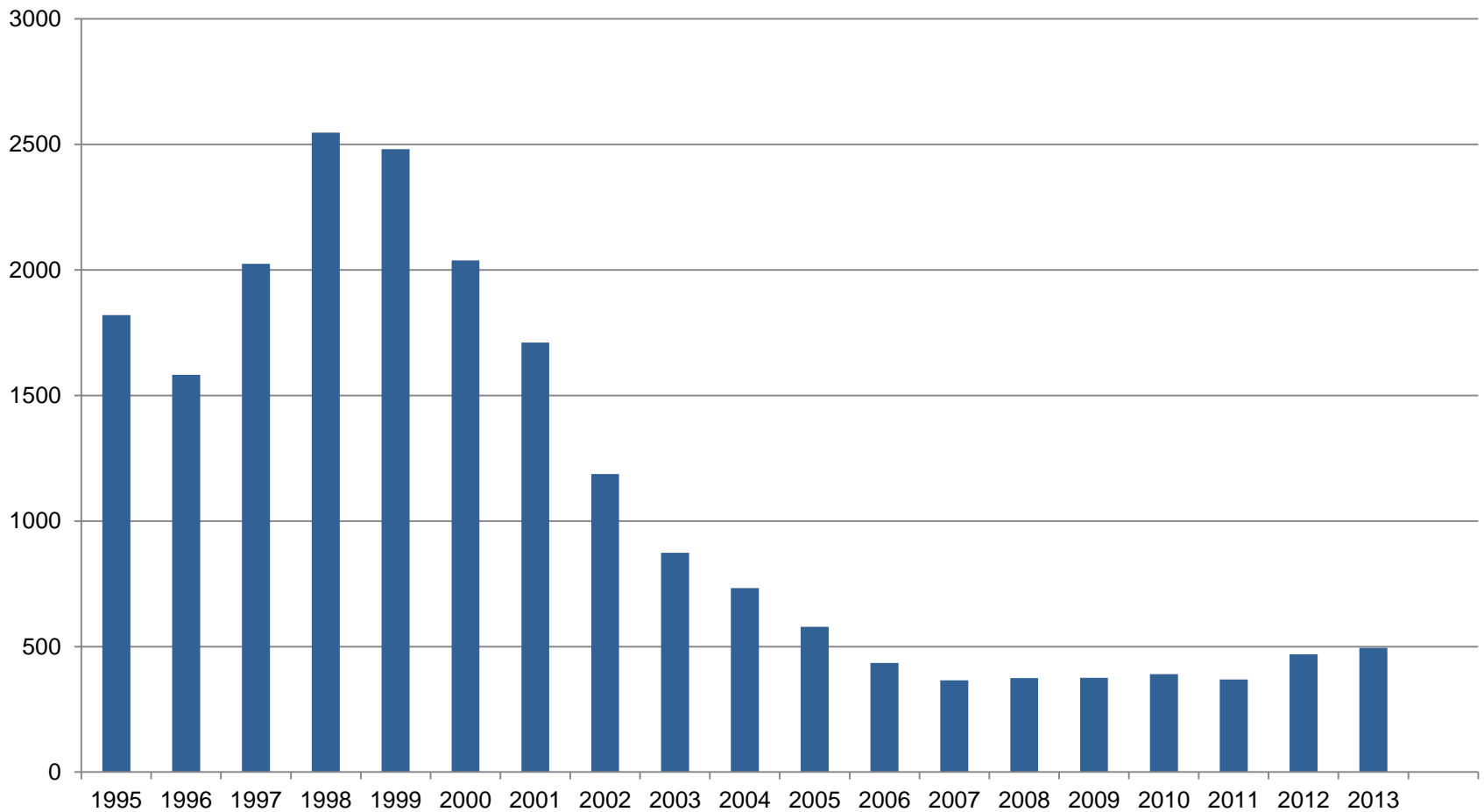
Godkända och ej godkända arbetssjukdomar per anmälningår (visandeår från och med 1994)



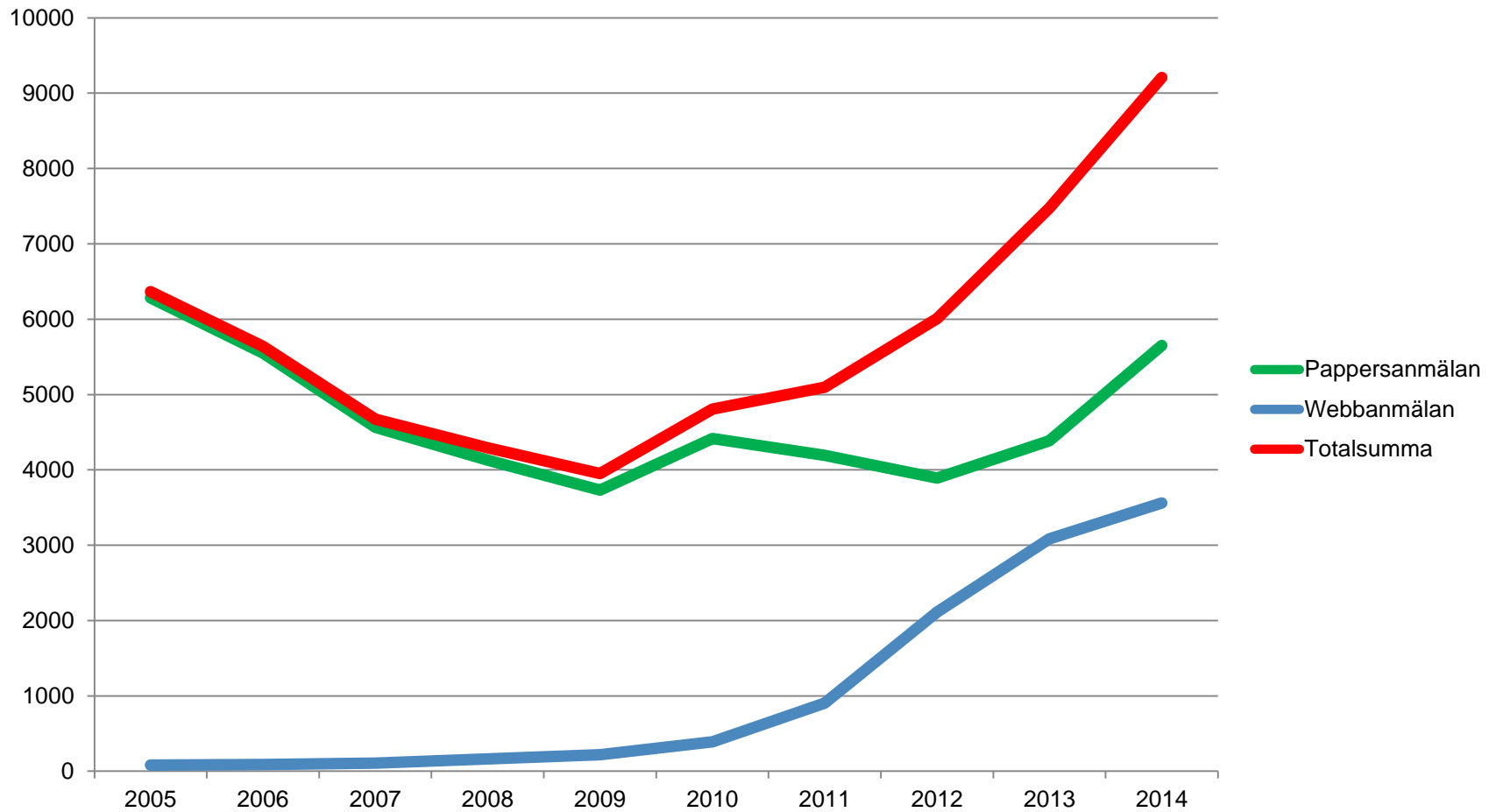
Godkända månadsersättningar (AGS och AGS-KL)



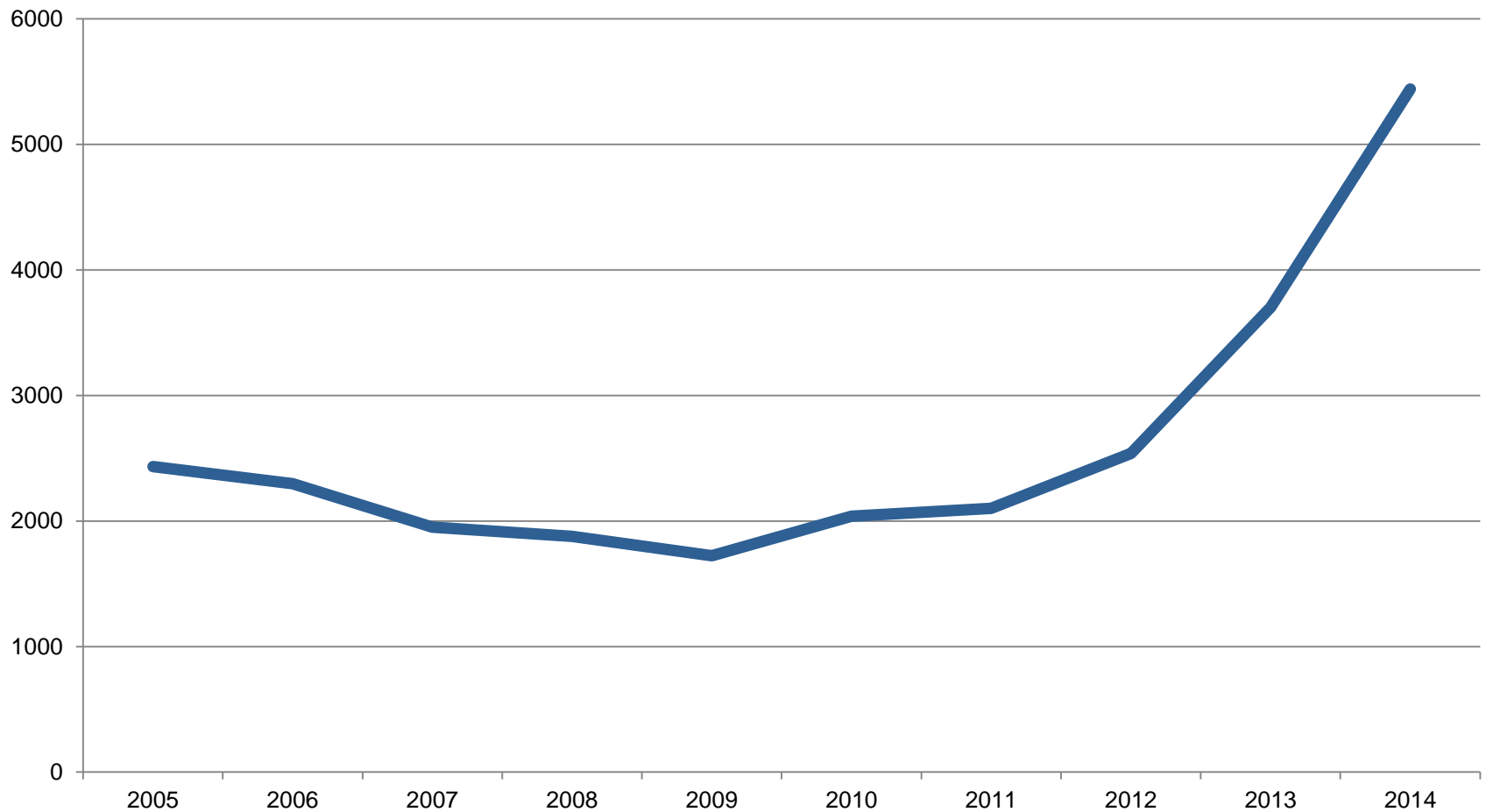
Godkända arbetssjukdomar efter visandeår med två års eftersläpning.



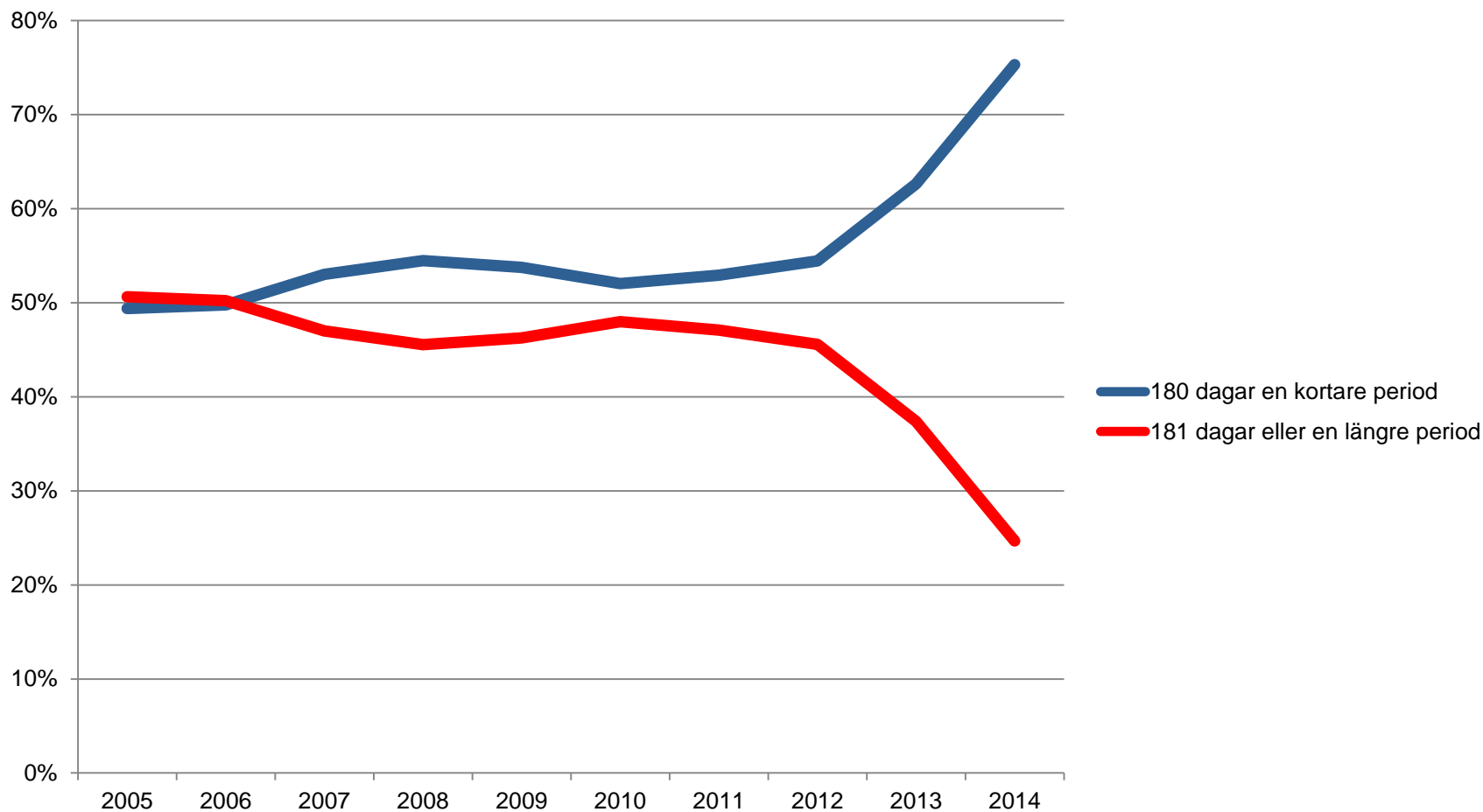
Anmälningar per visandeår



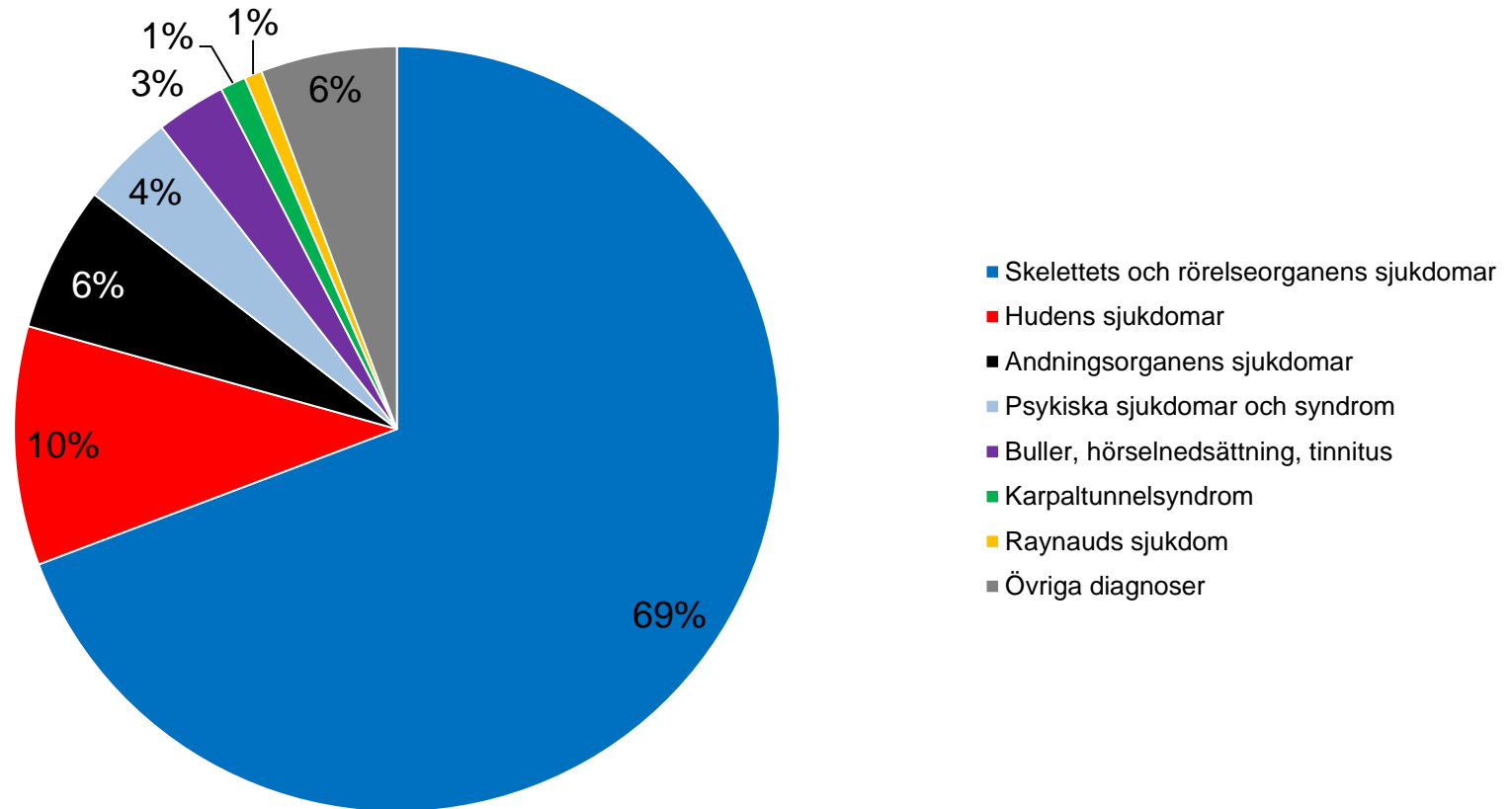
Antal ärende inkomna samma år som visandeåret



Andel anmälda ärenden fördelade på ärenden som har pågått i 180 dagar eller en kortare period och ärenden som har pågått i 181 dagar eller längre.



Godkända arbetssjukdomar fördelade på diagnoser. Kvinnor visandeår 1994-1995



Godkända arbetssjukdomar fördelade på diagnoser. Kvinnor 2013-2014

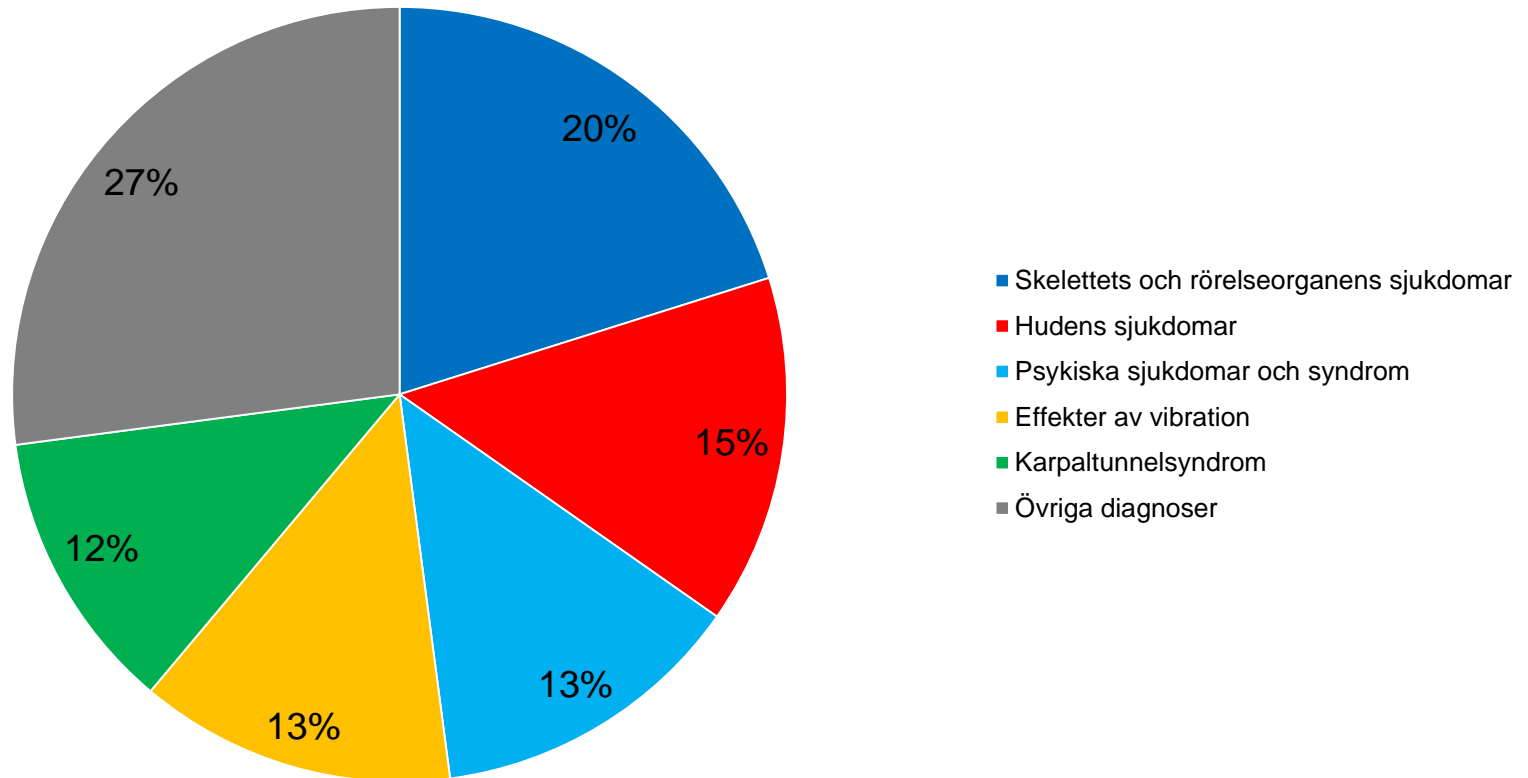
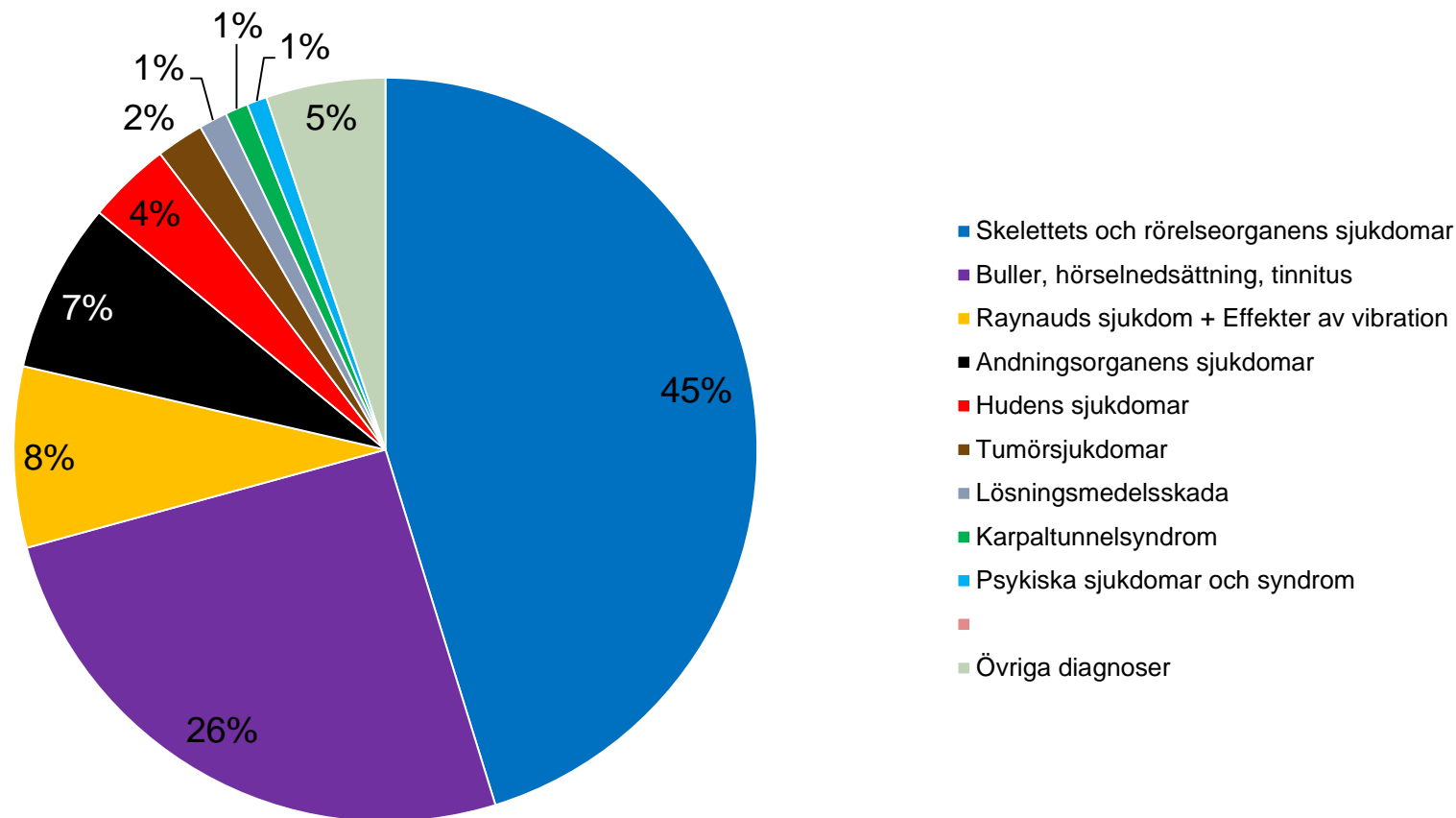
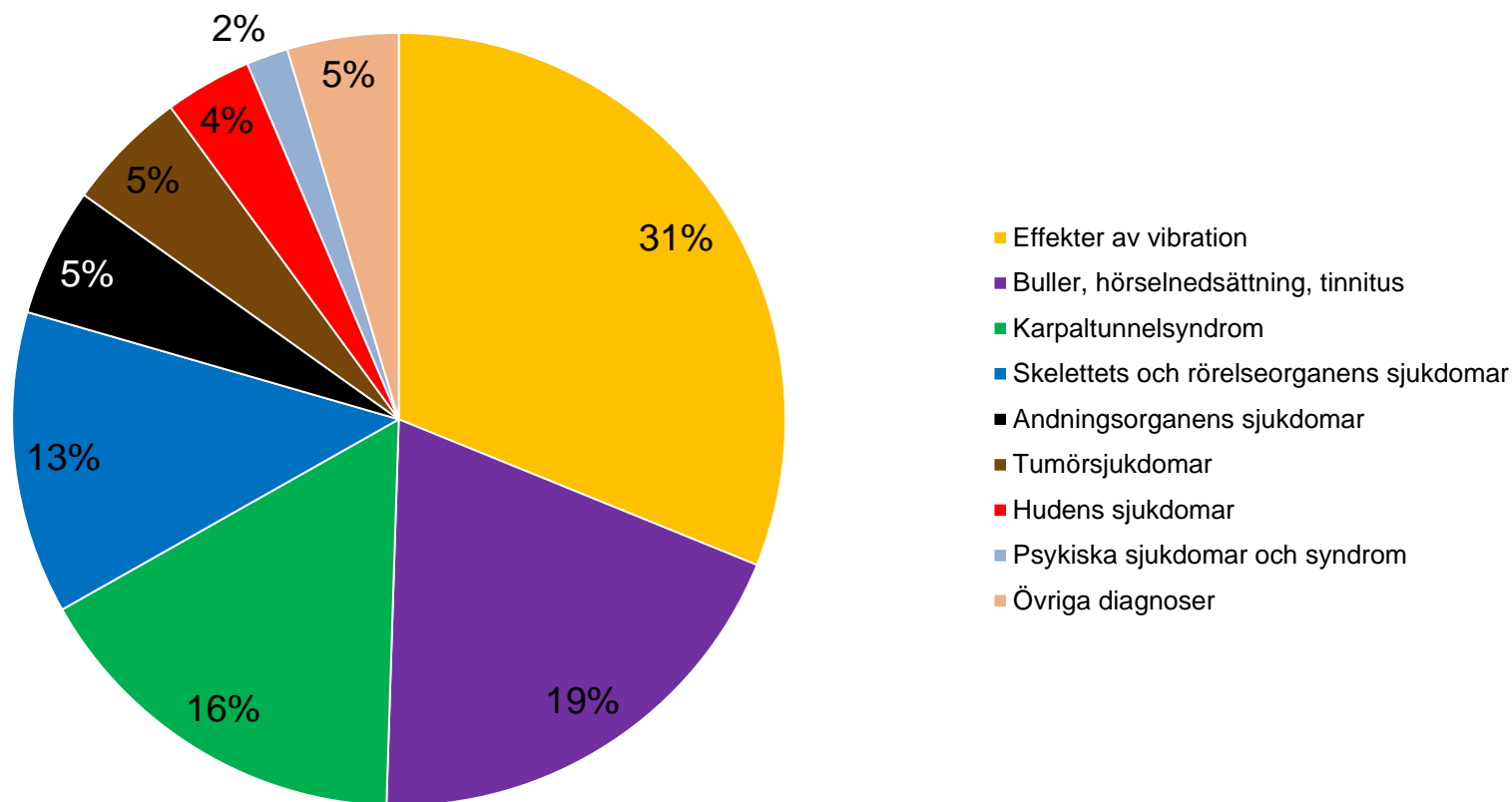


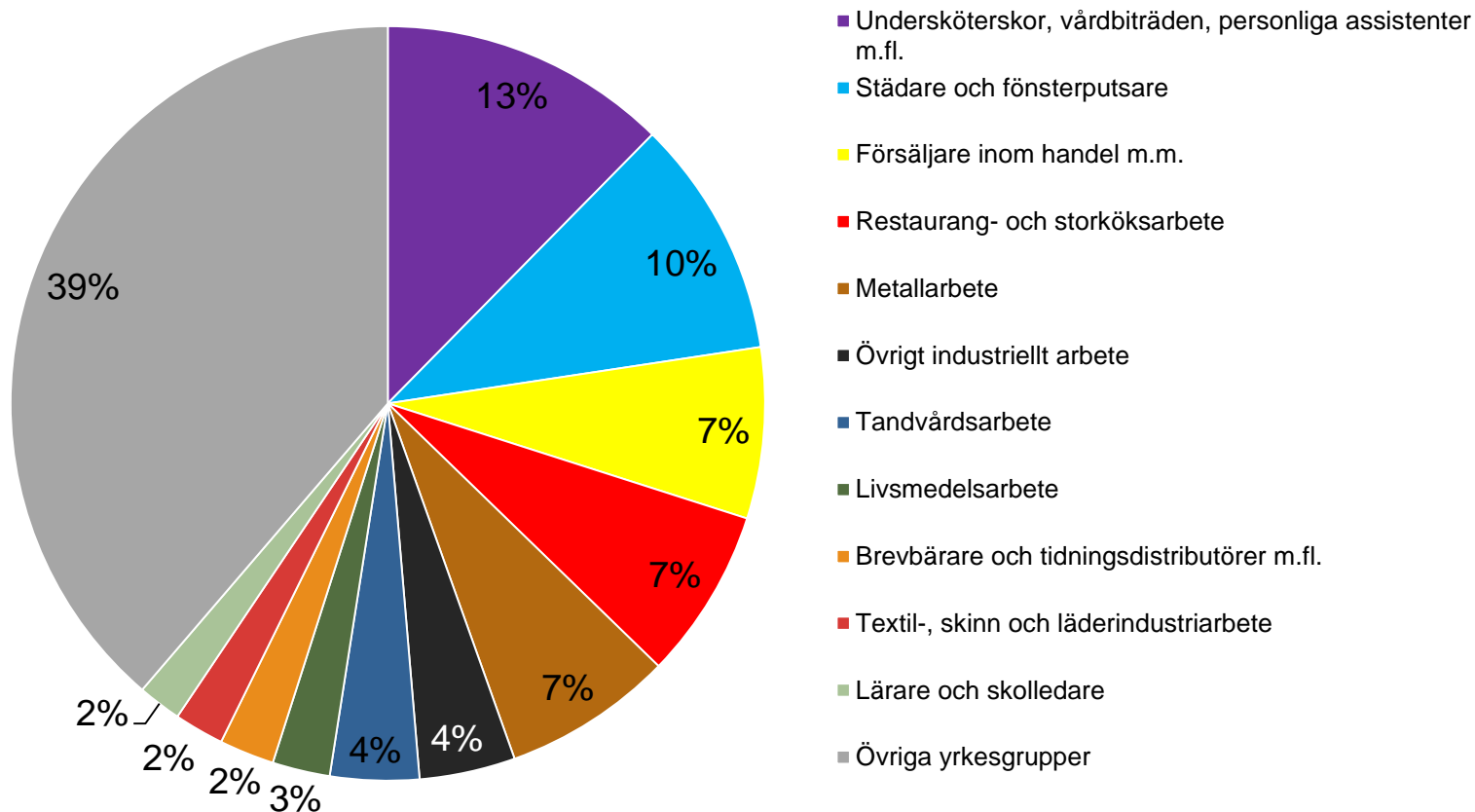
Diagram Godkända arbetssjukdomar fördelade på diagnoser. Män visandeår 1994-1995



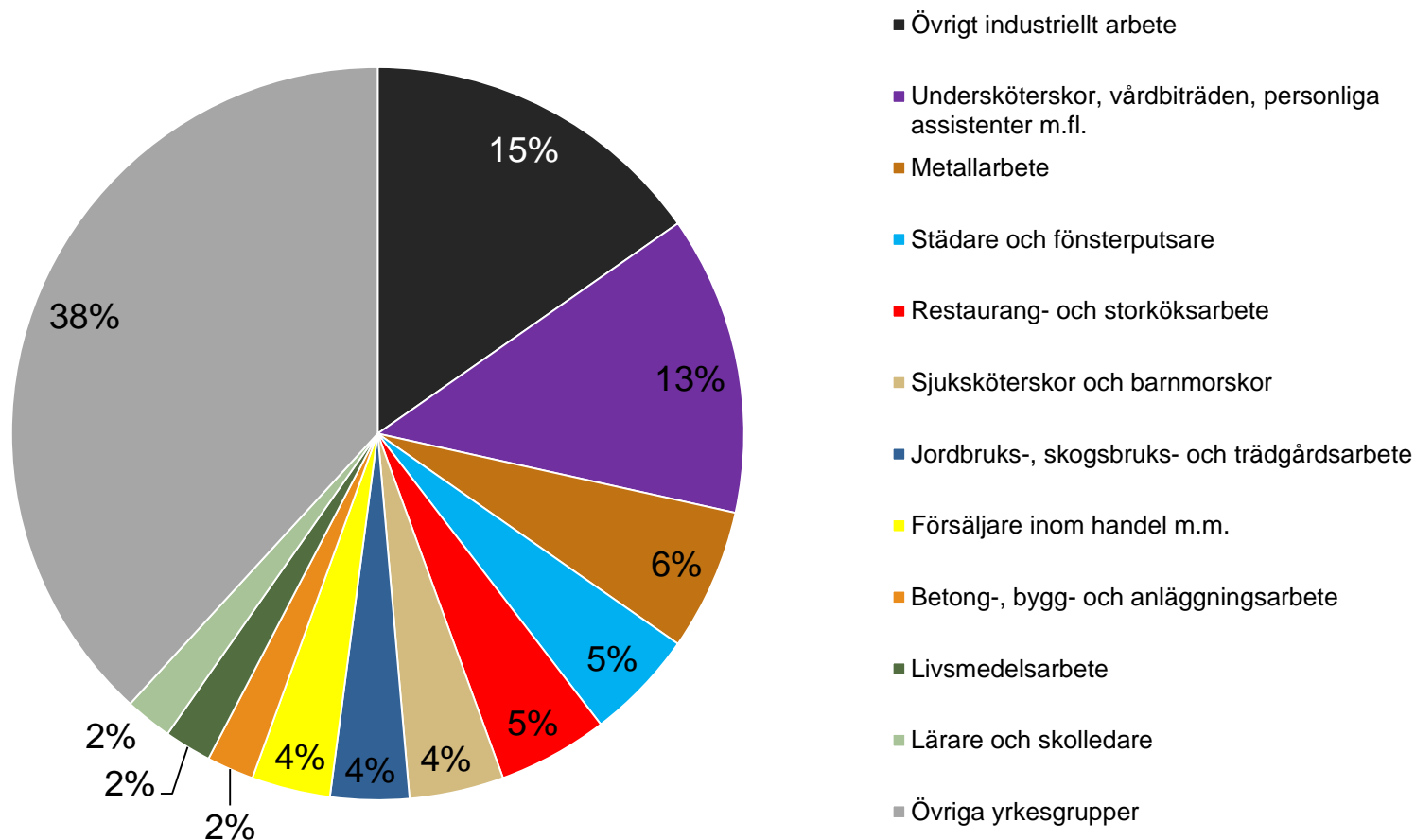
Godkända arbetssjukdomar fördelade på diagnoser. Män visandeår 2013-2014



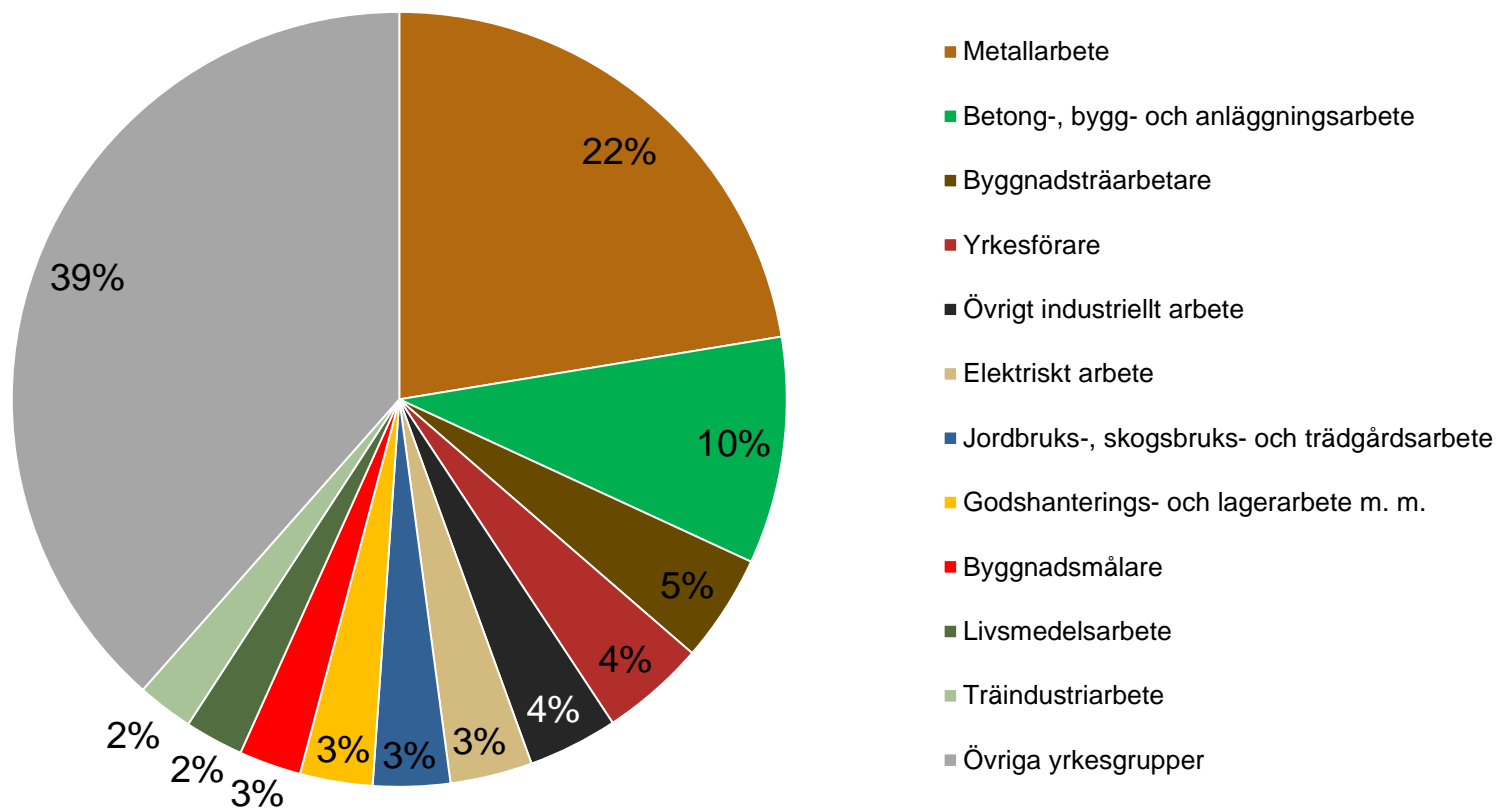
Godkända arbetssjukdomar fördelat på yrken. Kvinnor 1994-1995



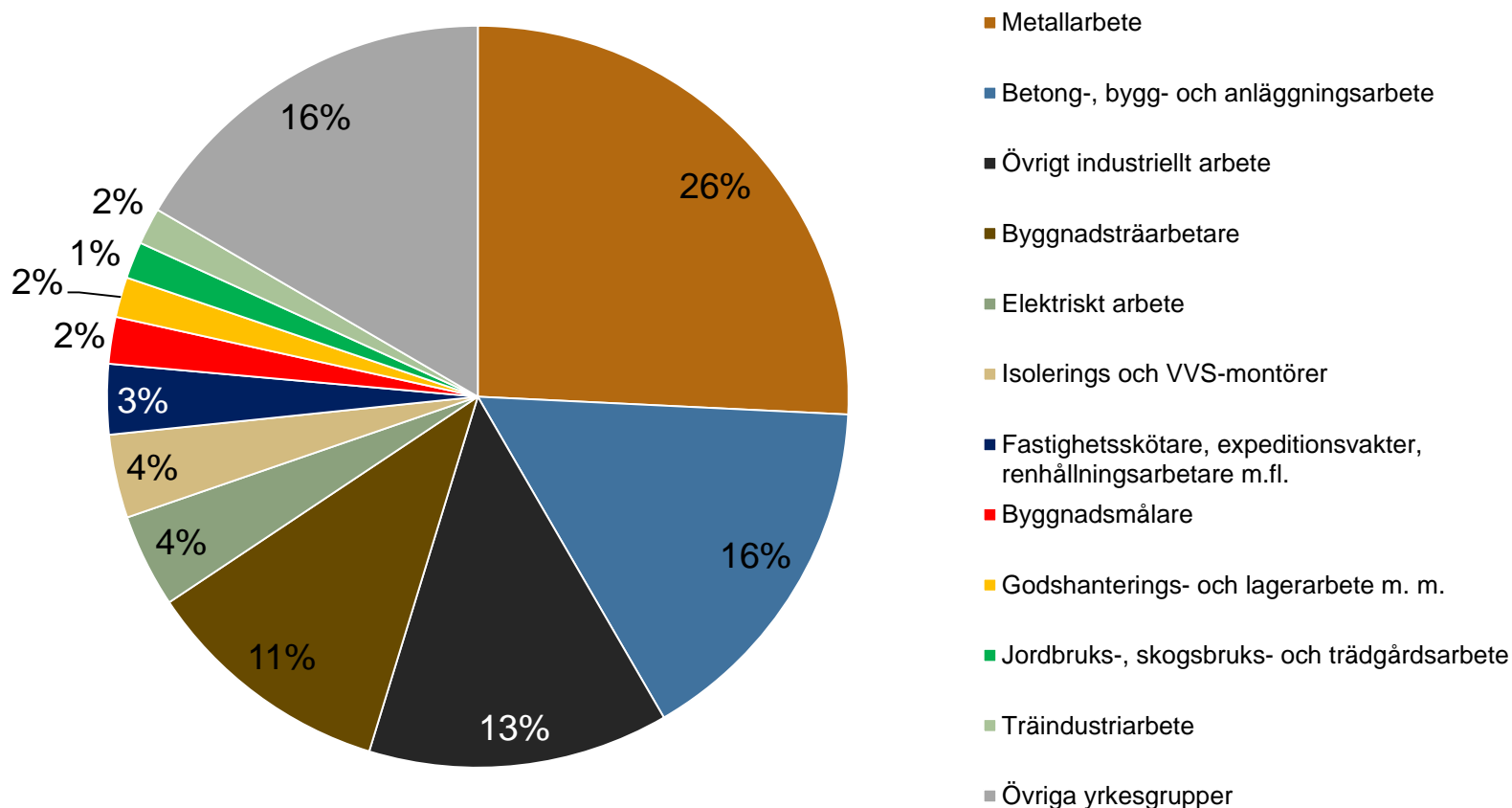
Godkända arbetssjukdomar fördelat på yrken. Kvinnor 2013-2014



Godkända arbetssjukdomar fördelat på yrken. Män 1994-1995



Godkända arbetssjukdomar fördelat på yrken. Män 2013-2014



- Antalet godkända arbetssjukdomar har minskat under perioden 1994 – 2014. Den främsta orsaken till det är förändringar i bevisregeln och prövningstillfälle i den lagstadgade arbetsskadeförsäkringen samt införandet av rehabiliteringskedjan i den allmänna sjukförsäkringen.
- Från och med 2012 har dock antalet godkända arbetssjukdomar ökat svagt.
- Vi ser ett samband mellan antalet godkända arbetssjukdomar och antalet beviljade sjuk- och aktivitetsersättningar. Det beror enligt vår åsikt på att Försäkringskassan oftast inte prövar arbetssjukdom förrän vid livräntetidpunkten som i sin tur ofta sammanfaller med prövning av sjuk- och aktivitetsersättning.

- Det är inte meningsfullt att jämföra antalet godkända arbetssjukdomar i närtid med tidigare perioder eftersom det finns en eftersläpning i godkännande av arbetssjukdomar på grund av regelverket
- Andelen kvinnor av de som får godkända arbetssjukdomar har minskat. 1994 – 1995 var 34 procent kvinnor. Under 2013 – 2014 var 19 procent kvinnor.
- De största grupperna diagnoser som får avslag i proportion till antalet anmälningar är psykiska sjukdomar och sjukdomar i skelettet och rörelseorganen.

- Antalet anmälningar om arbetssjukdomar har ökat. År 2014 kom det in mer än dubbelt så många anmälningar som 2009. Detta har ett samband med införandet av webbanmälan hos AFA Försäkring 2012.
- Anmälning om arbetssjukdom kommer in tidigare i sjukperioden än vad det gjorde tidigare. Sedan 2012 har antalet anmälningar som inkommer samma år som visandeåret ökat.