

Frukostseminarium AFA Försäkring

Sjukfrånvarons utveckling

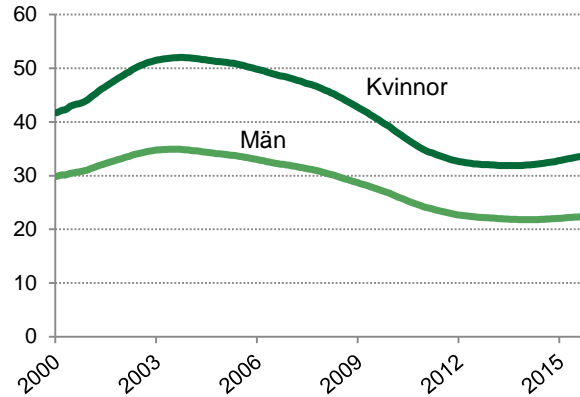
Delrapport 2, 2015

Sofia Bill

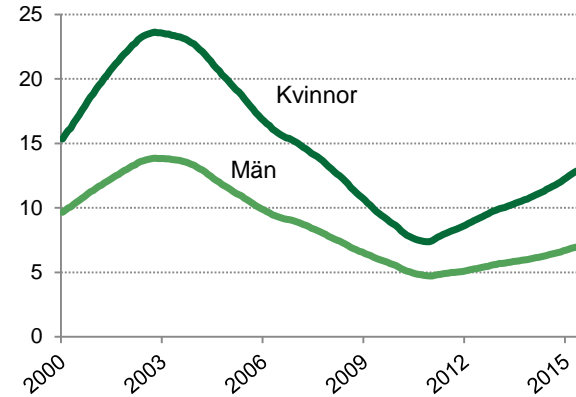
Analytiker, Försäkringskassan

Den samlade sjukfrånvaron fortsätter att öka

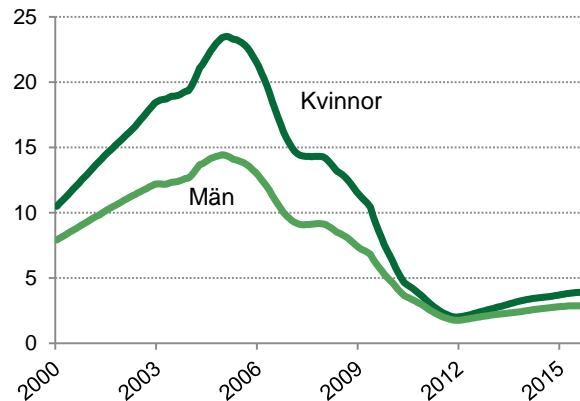
Ohälsotalet



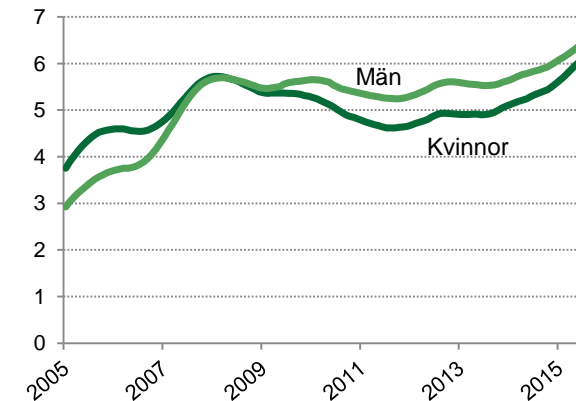
Sjukpenningtalet



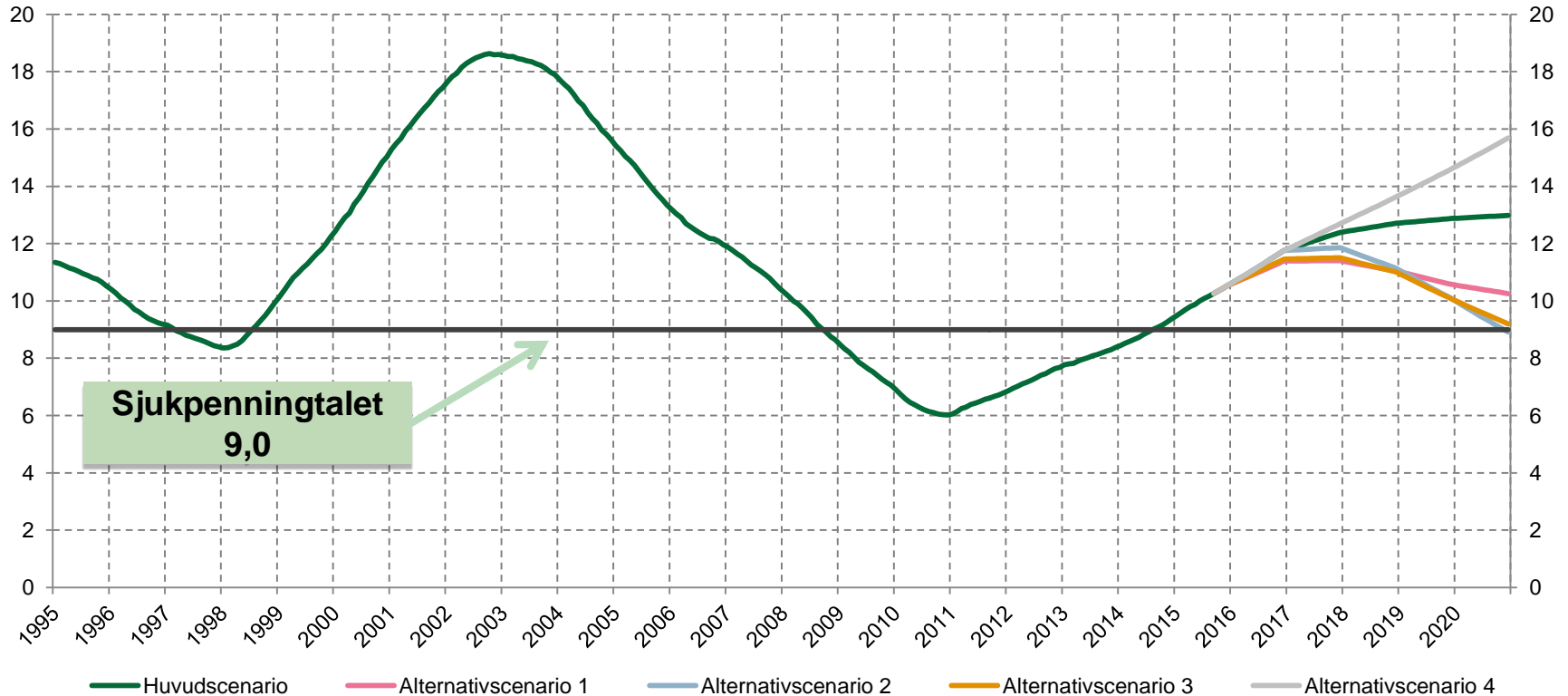
Nybeviljade sjukersättningar per 1000



Nybeviljade aktivitetsersättningar per 1000



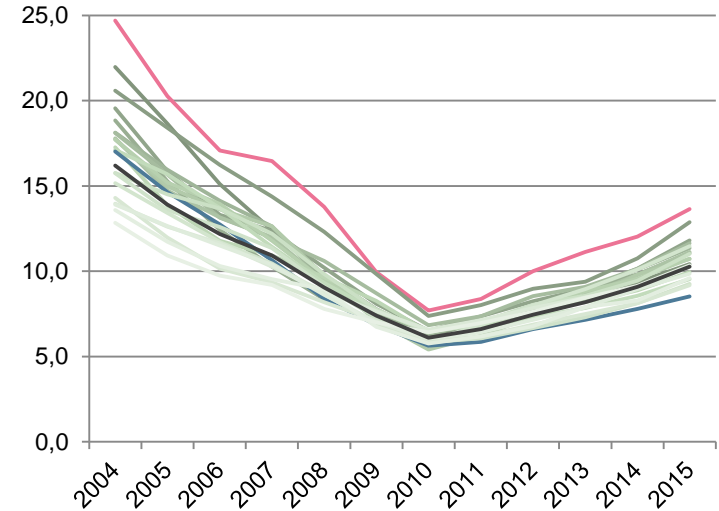
För att nå målet 9,0 måste både inflöde och varaktighet minska



Källa: Försäkringskassans anslagsuppföljning (Dnr 00811-2015)

Spridningen mellan länen är mindre än när sjukpenningtalet senast var uppe på samma nivå

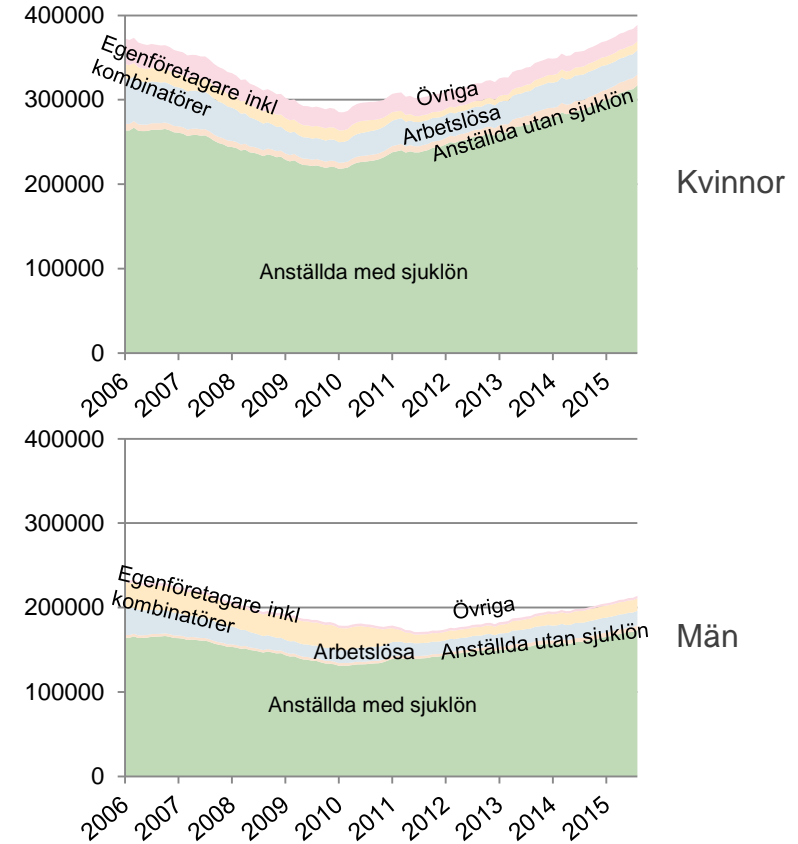
- Spridningen mellan län samvarierar med storleken på sjukpenningtalet
- Variationsvidd 2015: 0,499, 2008: 0,681
- Jämtland högst, Östergötland lägst
- Variationer av nivån mellan län:
Östergötland har gått från över medel till att vara lägst
- Den årliga ökningstakten varierar mellan länen



Sjukfallsutvecklingen: Inflödet

Inflödet är nu uppe i nästan 600 000 nya sjukfall på årsbasis

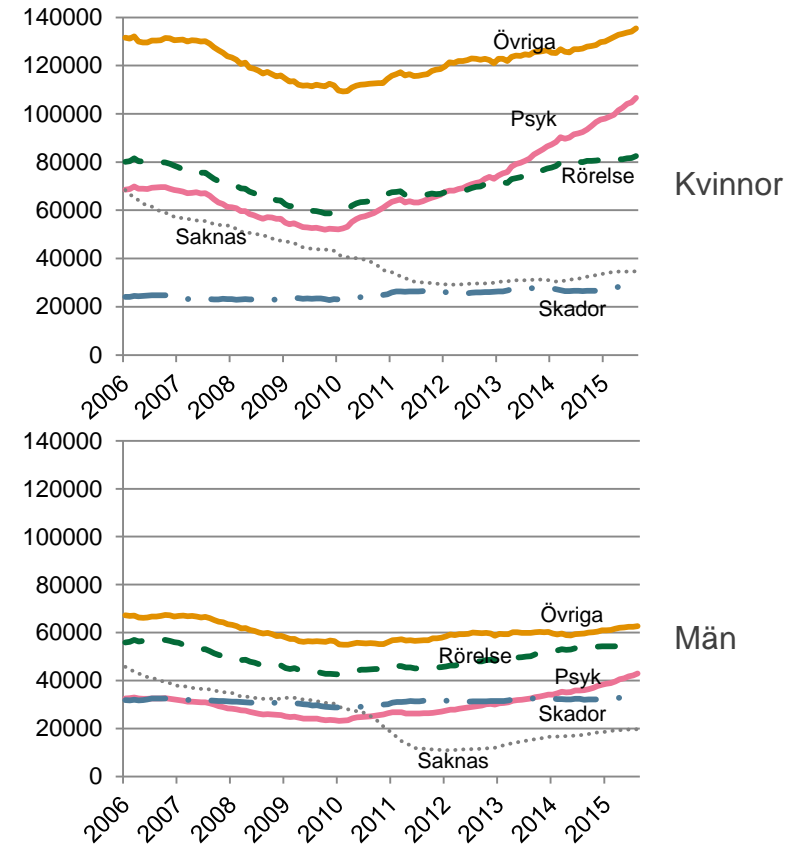
- Inflödet har fortsatt att öka under 2015 och uppvisar även en förhöjd ökningstakt
- Kvinnor och män samma ökningstakt, men kvinnorna dubbelt så många
- Anställda med sjuklön (80 %) driver utvecklingen



Källa: Försäkringskassans databas MiDAS

Vart fjärde nytt sjukfall är inom psykiatriska diagnoser

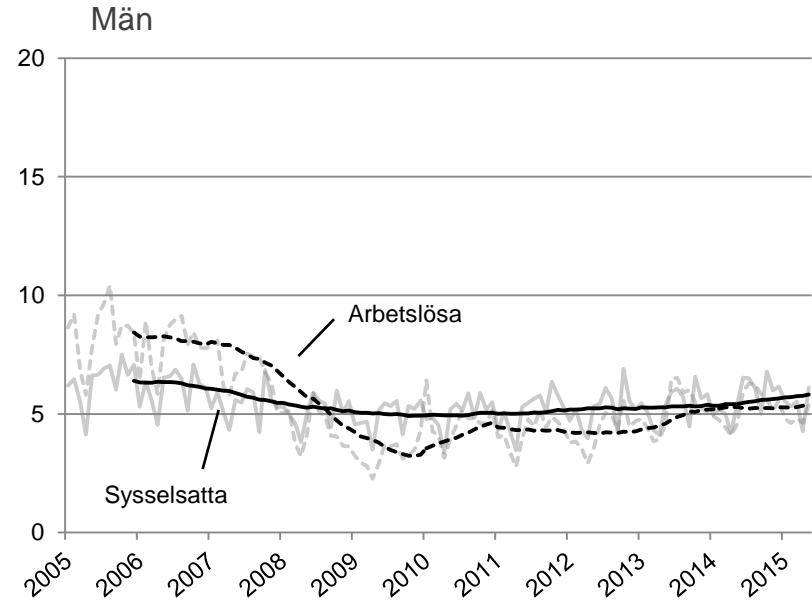
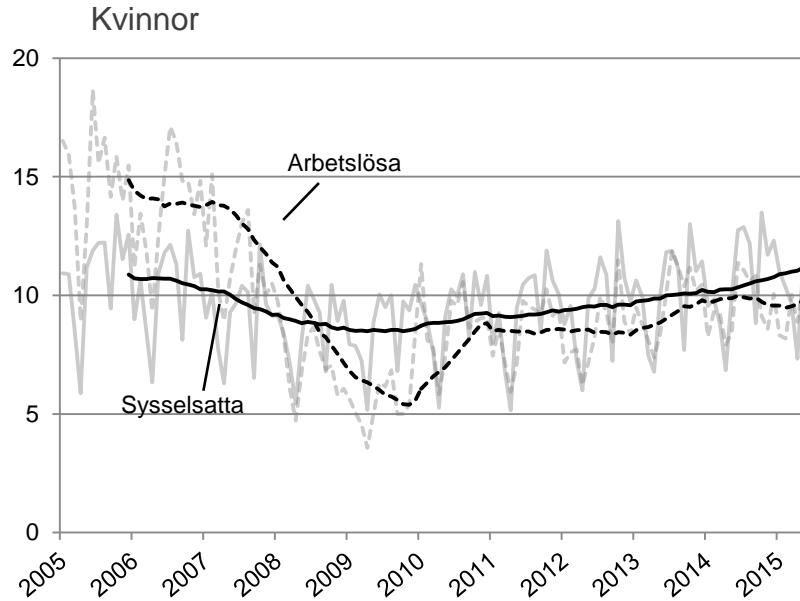
- För kvinnor är psykiatriska diagnoser vanligast bland nya sjukfall (27 %)
- Antalet nya sjukfall med en psykiatrisk diagnos ökar snabbare för män än för kvinnor på årsbasis
- Nya sjukfall i psykiatriska diagnoser ökar snabbare för unga (-29 år) än för andra åldersgrupper
- Kvinnor uppvisar en högre ökningstakt av nya sjukfall i skador



Källa: Försäkringskassans databas MiDAS

En sjättedel av ökningen i inflödet förklaras av ökad sysselsättning

Antal nya sjukfall per 1000 sysselsatta respektive arbetslösa

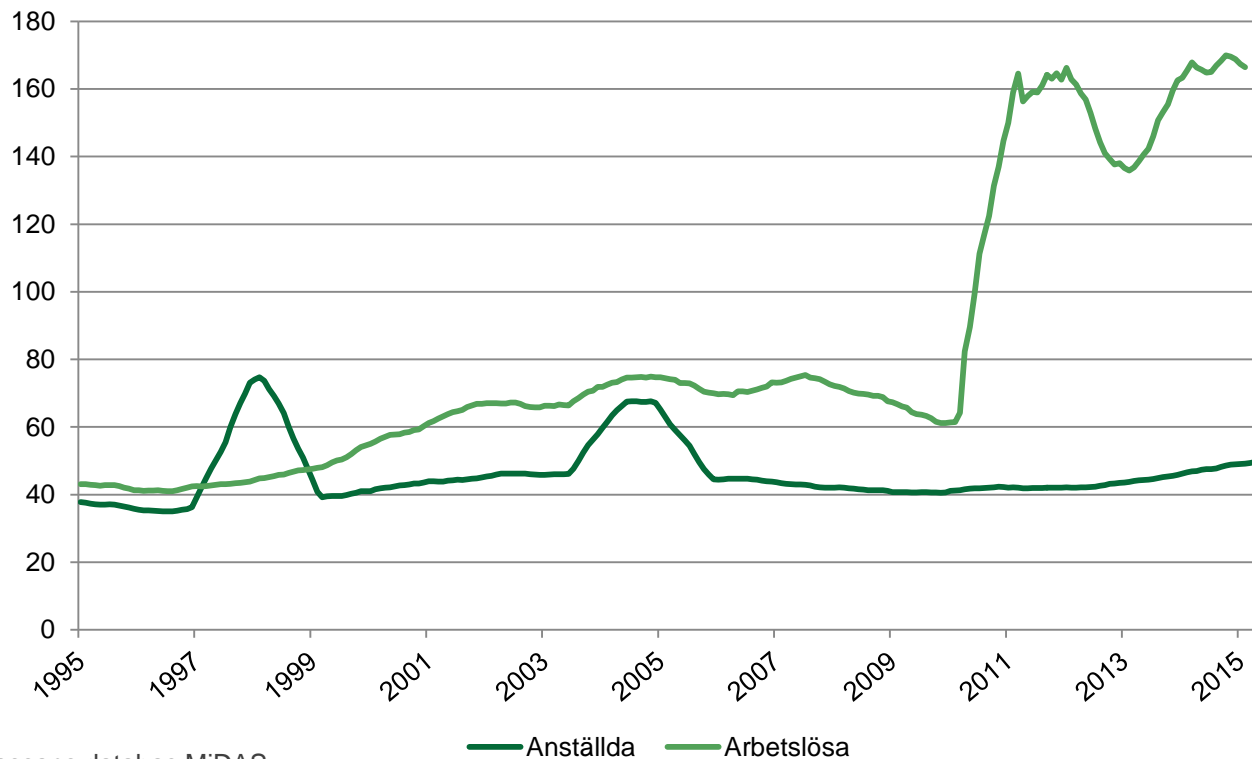


Källa: Försäkringskassans databas MiDAS och SCB

Sjukfallsutvecklingen: Varaktighet

Varaktigheten ökar, men långsammare

Medianfalllängd för sjukfall som startar respektive månad

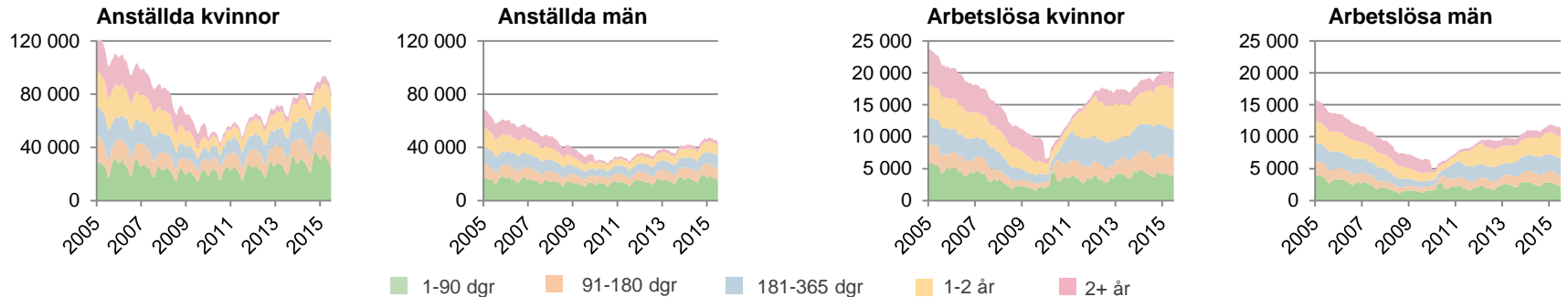


Källa: Försäkringskassans databas MiDAS

Sjukfallsutvecklingen: Pågående sjukfall

Utvecklingen av inflödet och varaktigheten ger fler pågående sjukfall

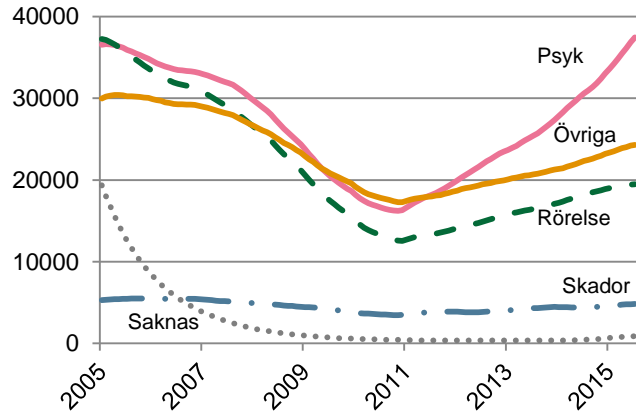
- Anställda med sjuklön (kvinnor och män):
 - Flest pågående sjukfall 1-90 dagar
 - Ökar i samtliga fallängder, men ökningen är störst för 181-365 dagar och 1-2 år
- Arbetslösa (kvinnor och män):
 - Flest pågående sjukfall 1-2 år
 - Korta fallängder upp till 180 dagar på stabil nivå, ökning sker framförallt för fallängder över 1 år



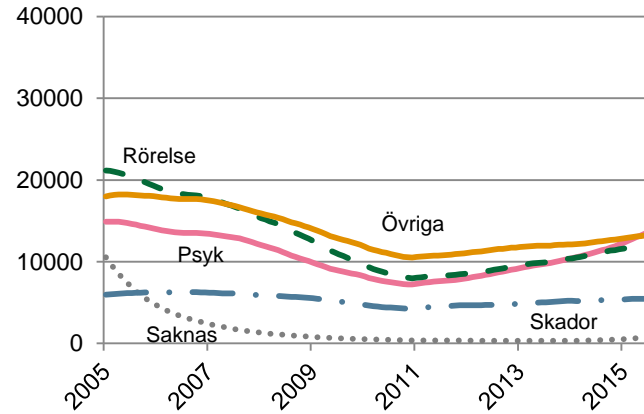
Källa: Försäkringskassans databas MiDAS

Psykiatrisk diagnos är nu vanligaste diagnos bland pågående sjukfall även för anställda män

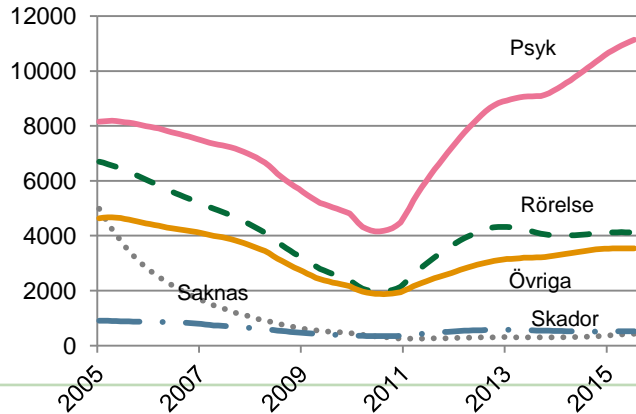
Anställda med sjuklön - Kvinnor



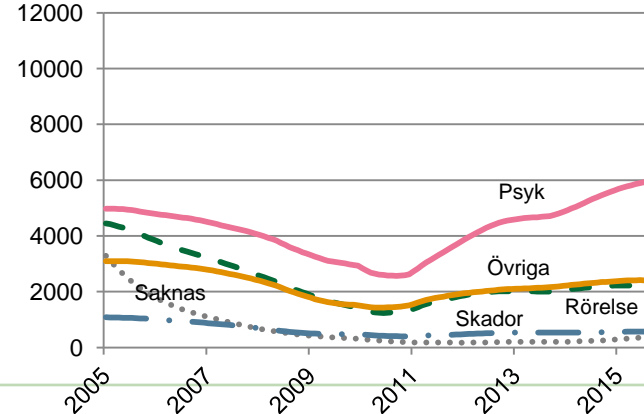
Anställda med sjuklön - Män



Arbetslösa - Kvinnor

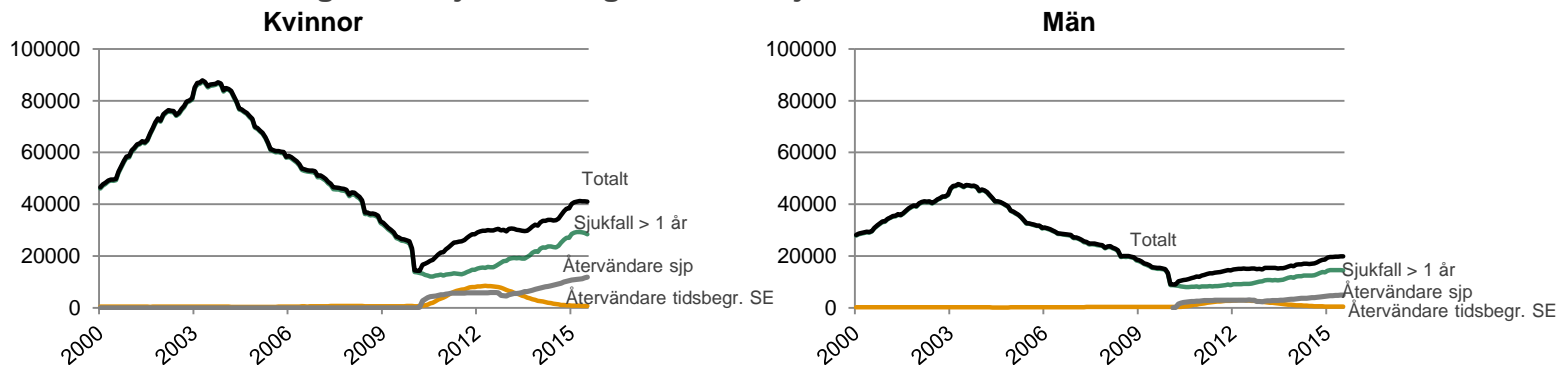


Arbetslösa - Män

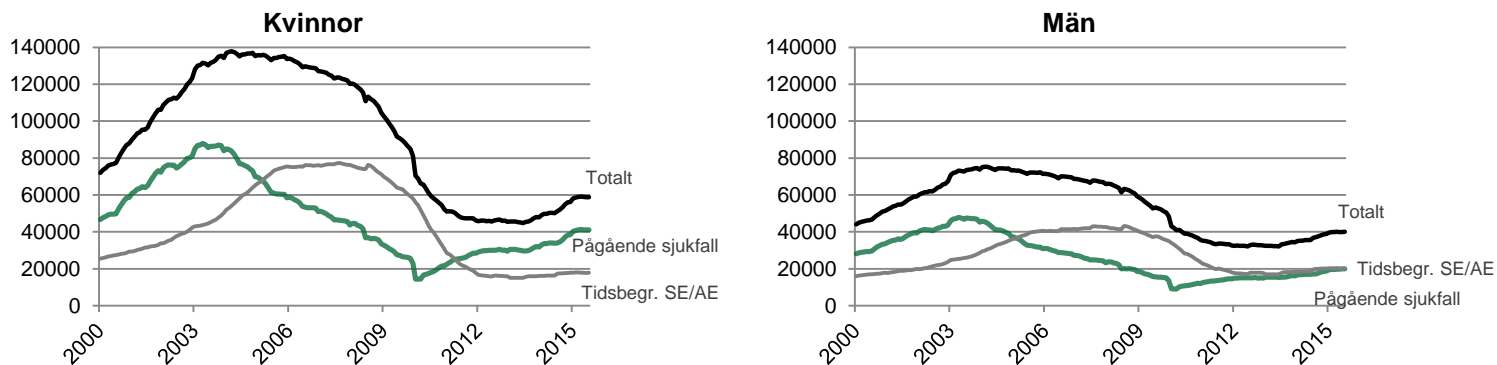


Den långvariga sjukfrånvaron är fortfarande historiskt låg

Pågående sjukfall längre än ett år justerade för återinflödet



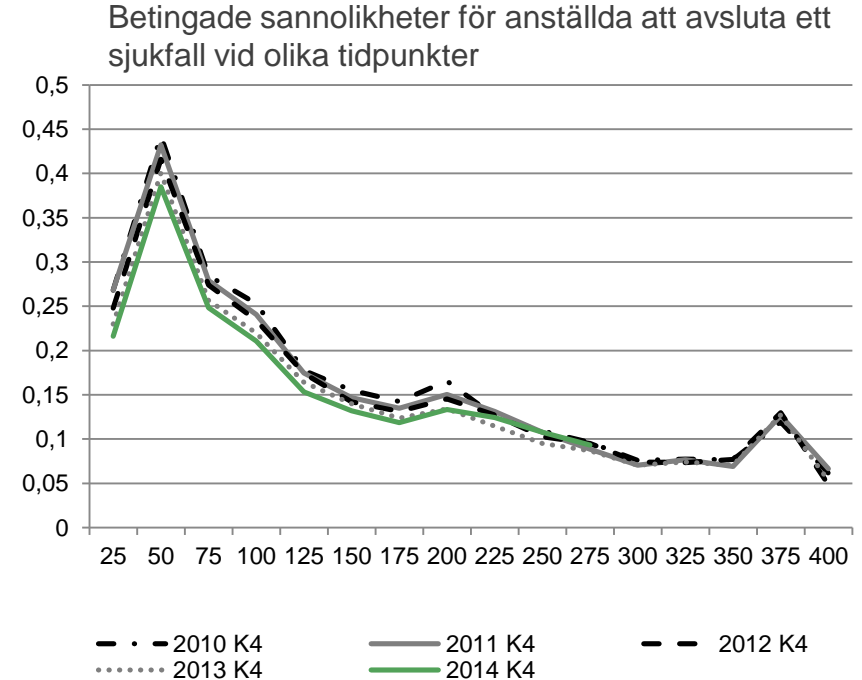
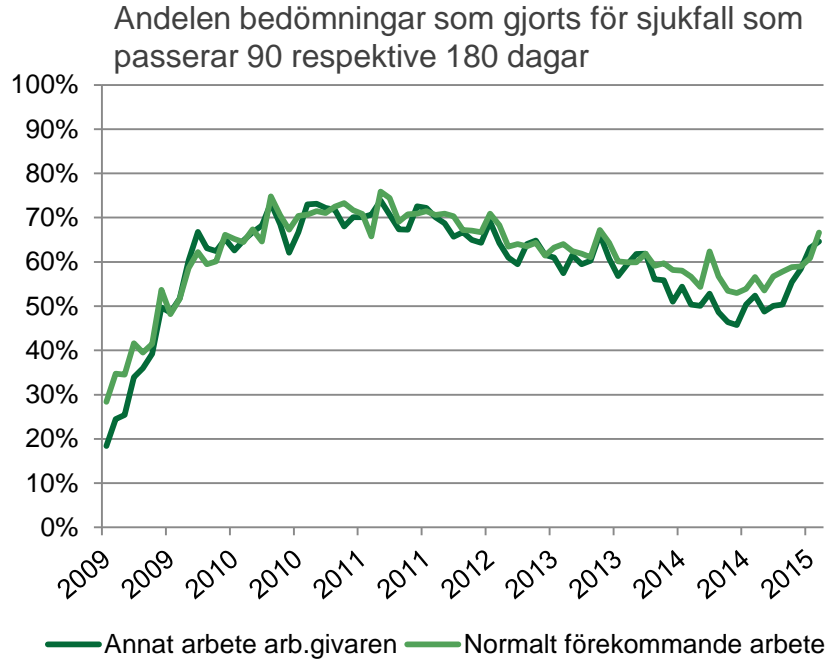
Pågående sjukfall längre än ett år justerade för återinflödet och tidsbegränsad sjukersättning



Källa: Försäkringskassans databas MiDAS

Bedömnings- och tidsgränser

Fokus på utrednings- och bedömningsarbetet tycks ge effekt



Källa: Försäkringskassans databaser Store och MiDAS

Andelen avslag och indrag ökar, men ökningen är tydligast för andelen indrag

- Andelen indrag är som högst mellan dag 181 och dag 365 i rehabiliteringskedjan
- Utrikes födda, äldre och sjukdomar i rörelseorganen är överrepresenterade bland indragen i alla fallängder
- Arbetslösa är överrepresenterade fram t.o.m. dag 180
- Anställda är istället överrepresenterade efter dag 180
- Psykiatriska diagnoser är underrepresenterade bland indragen i alla fallängder
- Andelen indrag är genomgående högre för män

I juli hade 250 personer uppnått maxtid för tredje gången

	Uppnått maxtid	Lämnat		Återvänt hittills		
		Antal	Andel av maxtid	Antal	Andel av lämnat	
2009/2010	18 208	14 320	79%	8 267	58%	Långa sjukfall
2010	37 172	27 485	74%	13 346	49%	Tidsbegränsad SE
2011	23 152	17 405	75%	9 055	52%	
2012, Maxtid 1	11 020	8 757	79%	5 062	58%	
2012, Maxtid 2	3 140	2 602	83%	2 006	77%	Sjukpenning
2013, Maxtid 1	8 431	7 516	89%	5 684	76%	
2013, Maxtid 2	4 871	4 130	85%	3 298	80%	
2014, Maxtid 1	9 939	9 039	91%	7 193	80%	
2014, Maxtid 2	3 742	3 237	87%	2 599	80%	
2015, Maxtid 1	7 362	6 865	93%	3 241*	47%*	
2015, Maxtid 2	1 708	1 564	92%	703*	45%*	
2015, Maxtid 3	247	225	91%	-	-	

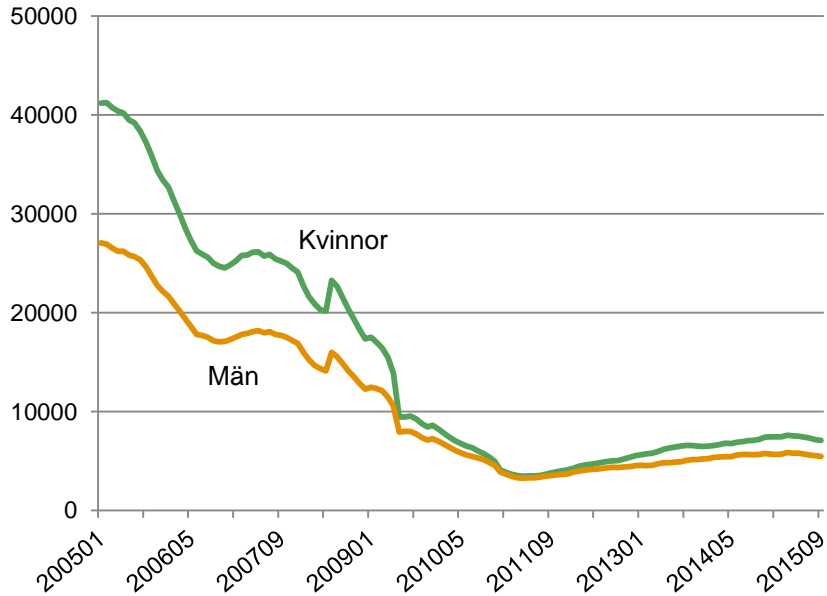
Källa: Försäkringskassans databas MiDAS

* Observera att antal och andel som återvänt för 2015 är underskattade eftersom tidsramen för att räknas som återvändare är 15 månader

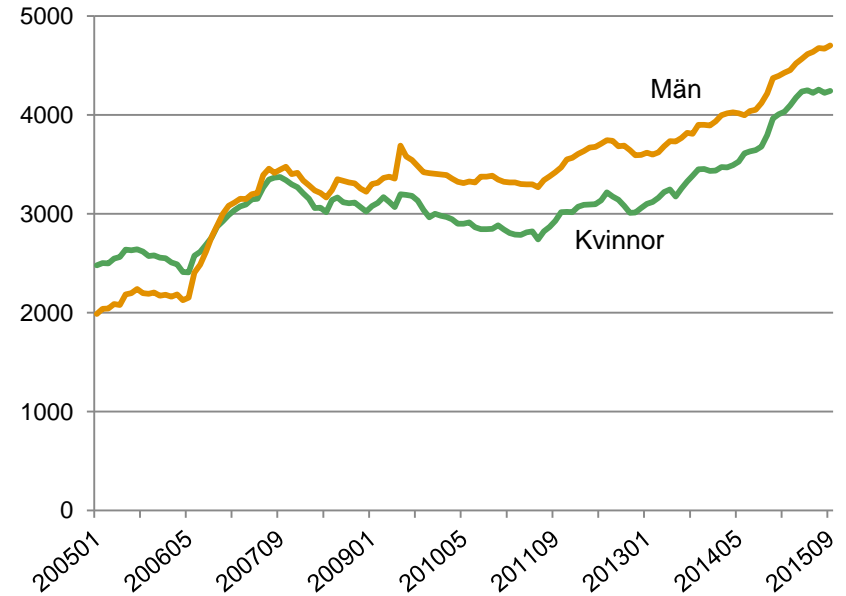
Sjuk- och aktivitetsersättning

Aktivitetersättningen kännetecknas av ett högt nybeviljande som ökar snabbt

Nybeviljade sjukersättningar



Nybeviljade aktivitetsersättningar

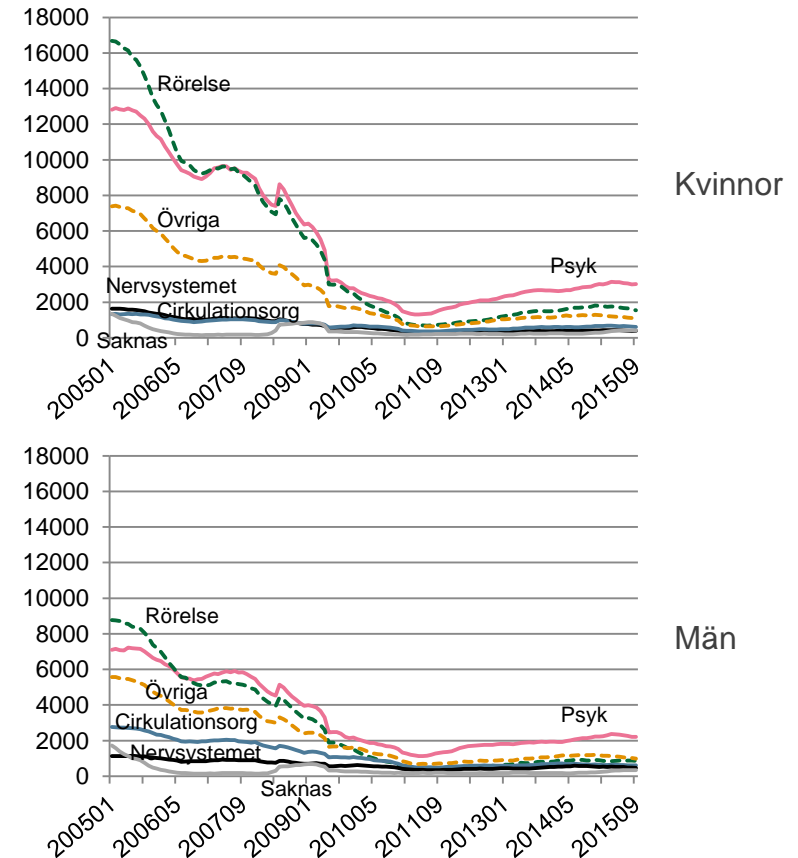


Källa: Försäkringskassans databas Store

Sjukersättning

Sjukersättning nybeviljas oftast inom psykiatrisk diagnos

- För både män och kvinnor är andelen psykiatriska diagnoser ungefär 40 %
- Bland kvinnor är det främst psykiatriska diagnoser och rörelseorganens sjukdomar som ligger till grund för sjukersättning
- Bland män är även cirkulationsorganens sjukdomar relativt vanliga



Källa: Försäkringskassans databas Store

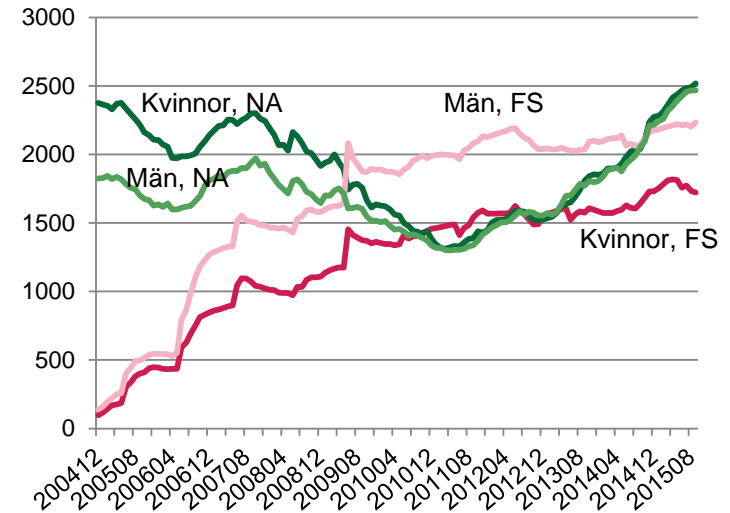
Flera faktorer pekar på att personer som ansöker om sjukersättning utan pågående sjukfall har sämre arbetsmarknadsanknytning

- Andelen som ansöker om sjukersättning utan pågående sjukfall är större bland yngre (30-39 år), utrikes födda och endast grundskoleutbildade
- Män är överrepresenterade bland ansökningsärenden utan pågående sjukfall
- 58% har endast garantiersättning jämfört med 17% av samtliga nya sjukersättningar
- 50% har en psykiatrisk diagnos, på totalen är det 40% och bland initiativärendena 32%
- Initiativärenden är vanligare bland personer över 60 år

Aktivitetsersättning

Ökningen sker främst inom nedsatt arbetsförmåga

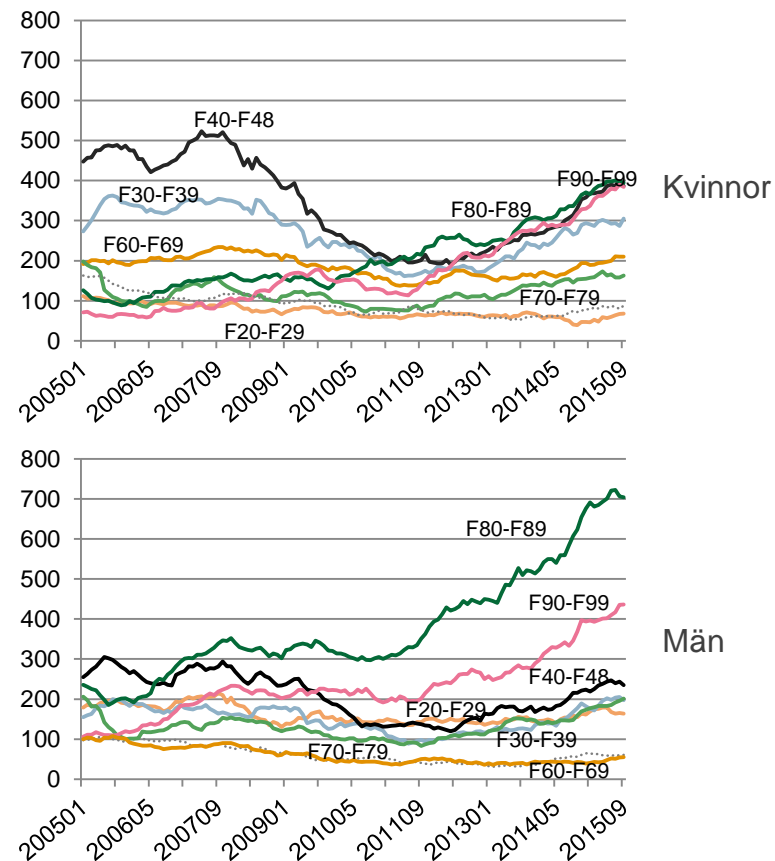
- Från 2011 ökar nedsatt arbetsförmåga kraftigt. Män och kvinnor ligger på samma nivå och har samma utveckling.
- Förlängd skolgång ökar, men betydligt långsammare. Fler män än kvinnor beviljas aktivitetsersättning vid förlängd skolgång.



Drygt 80 procent av nybeviljade aktivitetsersättningar vid nedsatt arbetsförmåga är inom psykiatriska diagnoser

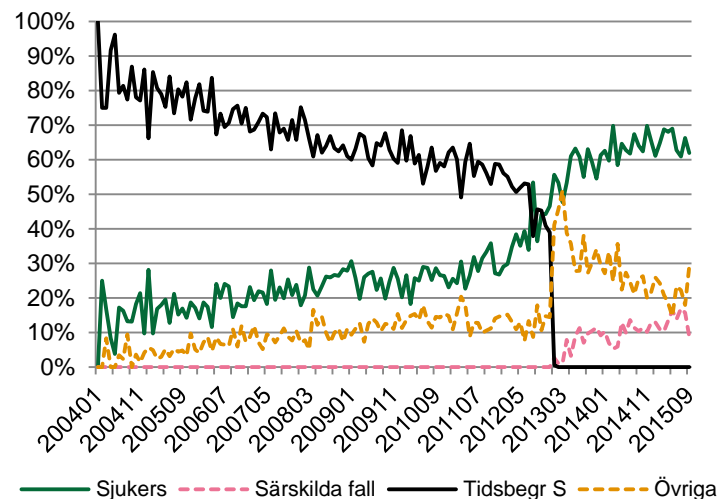
- Bland kvinnor är ångestsyndrom lika vanligt som störningar av psykisk utveckling och beteendestörningar
- Bland män är störningar av psykisk utveckling absolut vanligast och ökningen är kraftig
- Ångestsyndrom, förstämningssyndrom, psykisk utvecklingsstörning och schizofreni är ungefär lika vanliga bland män
- Bland kvinnor är schizofreni mindre vanligt

Källa: Försäkringskassans databas Store



Sex månader efter att aktivitetsersättningen upphör till följd av 30-årsdagen har 65 % gått över till sjukersättning

- Fram tills ersättningsformen upphörde var tidsbegränsad sjukersättning det vanligaste alternativet efter 30-årsdagen
- Ökningen av andelen som får sjukersättning tills vidare tilltar efter det att den tidsbegränsade försvinner
- Andelen som får sjukpenning i särskilda fall ökar från införandet samtidigt som andelen som inte har någon av förmånerna minskar
- En femtedel i gruppen Övriga är inskrivna på Arbetsförmedlingen



Källa: Försäkringskassans databaser Store och MiDAS

Sammanfattning

Vi ser fortsatt ökande sjukfrånvaro

- Inflödet har hittills under 2015 varit högt
- Varaktigheten ökar, men i långsammare takt
- Ökningen sker i alla grupper oberoende av kön, ålder, diagnos, men är extra kraftig för unga och psykiatriska diagnoser
- Försäkringskassans fokus på utrednings- och bedömningsarbetet verkar ha gett resultat
- Inflödet till sjukersättningen stabilt, men aktivitetsersättningen ökar i snabb takt