


Olyckor i människonära arbetsituationer

Mars 2019

afa
FÖRSÄKRING





AFA Försäkring ger trygghet och ekonomiskt stöd vid sjukdom, arbetsskada, arbetsbrist, dödsfall och föräldraledighet. Våra försäkringar är bestämde i kollektivavtal mellan arbetsmarknadens parter och vi försäkrar 4,7 miljoner människor i privat näringsliv, kommuner och regioner.

AFA Försäkring drivs utan vinstsyfte. Vi förvaltar cirka 200 miljarder kronor för att säkerställa framtida utbetalningar till våra försäkrade. En viktig del av vår verksamhet är att stödja forskning och projekt som aktivt syftar till att förbättra arbetsmiljön.

AFA Försäkring har cirka 660 medarbetare och ägs av Svenskt Näringsliv, LO och PTK.

Vi arbetar förebyggande

Totalt satsar arbetsmarknadens parter genom AFA Försäkring cirka 150 miljoner kronor per år på stöd till forskning och utveckling inom arbetsmiljö och hälsa. Det gör oss till en av Sveriges främsta anslagsgivare inom området. Resultaten av forskningen omsätts i praktisk handling genom förebyggande arbetsmiljösatsningar.

För att säkerställa att vi stödjer relevant forskning analyserar vi statistik från de försäkringsfall som vi administrerar. Statistiken hämtar vi ur vår skadedatabas där det finns information om 14 miljoner försäkringsärenden. Skadedatabasen ger oss stor kännedom om vilka skador och sjukdomar som är vanligt förekommande i olika sektorer och yrkesgrupper.

För att göra informationen tillgänglig för alla presenterar vi varje år aktuell statistik i vår återkommande rapport *Allvarliga arbetsskador och långvarig sjukfrånvaro* och fyra delrapporter. Den årliga rapporten är mer generell medan delrapporterna belyser specifika områden, till exempel olyckor i människonära arbetssituationer, som den här rapporten.

Innehåll

Bakgrund	5
Om rapporten	6
Sammanfattning och slutsatser	8
Olycka med person på den svenska arbetsmarknaden	10
Skillnader mellan åldersgrupper	14
Skillnader mellan kvinnor och män	15
Skillnader mellan yrkesgrupper	18
Hur går olyckorna till?	21
Konsekvenser av olycksfall i människonära arbetssituationer	26
Litteraturlista	30

Bakgrund

På många arbetsplatser förekommer kontakt med andra människor. Framst inom vård och skola, men även inom bland annat polis, restaurangverksamhet och handel. Personal som kommer i kontakt med många människor har högre risk att råka ut för oförutsedda arbetsolycksfall på grund av missförstånd mellan personal och brukare, krockar eller fall i samband med vårdsituationer. AFA Försäkring vill genom denna rapport uppmärksamma och undersöka omfattningen av denna typ av olyckor på arbetsmarknaden.

Vår förhoppning är att öka medvetenheten och väcka diskussion på arbetsplatsen för att bidra till att förebygga olycksfall i människonära arbetssituationer.

Om rapporten

Vår statistik grundar sig på ersättningar från de kollektivavtalade försäkringarna. Det innebär att vi inte har statistik för personer som inte har etablerat sig på arbetsmarknaden eller personer som arbetar där kollektivavtal saknas och där frivillig försäkring inte har tecknats hos AFA Försäkring. Statistiken är avläst 2018-12-31.

Grunden för statistiken om arbetsolycksfall är skador som har gett ersättning från Trygghetsförsäkring vid arbetsskada, TFA, TFA-KL och PSA. Statistiken som redovisas avser endast godkända arbets-skador där olycksfallet har inträffat under arbetstid (så kallade arbetsolycksfall). Totalt har vi studerat 156 094 arbets-olycksfall som inträffat under åren 2015–2017, varav 34 219 definierats som *allvarliga*.

Allvarliga arbetsolyckor

Med en *allvarlig arbetsolycka* menar vi att olyckan har lett till mer än 30 dagars sjuk-skrivning eller motsvarande läkningstid, eller medicinsk invaliditet. Medicinsk invaliditet är ett försäkringsmedicinskt mått som anges i procent (%). Det är ett mått på den bestående kroppsliga funktionsnedsättningen till följd av arbetsskadan. Den medicinska invaliditetsgra-den avgörs först då skadan har nått ett tillstånd då inga förändringar förväntas. Fram till dess görs en preliminär uppskattning av skadans svårighetsgrad.

Arbetsskadeförsäkringen

Trygghetsförsäkring vid arbetsskada, TFA, omfattar samtliga anställda inom avtals-områdena Svenskt Näringsliv/LO/PTK och Kooperationen. TFA-KL omfattar samtliga anställda i kommuner, landsting/regioner, Svenska kyrkan och företag inom Sobona. AFA Försäkring har också uppdraget att administrera och reglera arbetsskador i enlighet med det statliga personskadeavtalet (PSA), och har därför information om i stort sett alla anmälda arbetsskador i Sverige.

Kompletterande statistik

AFA Försäkring registrerar diagnoskoder enligt kodsyste­met ICD 10 som administreras av Socialstyrelsen, (Socialstyrelsen, 2011).

I rapporten är risken, det vill säga antalet arbetsolycksfall per 1 000 sysselsatta, beräknat för åren 2015–2017. AFA Försäkrings skadedatabas är en dynamisk databas. Det betyder att skador kan rapporteras in i efterhand, vilket innebär en viss eftersläpning i inflödet av ärenden. För att kunna göra jämförelser av risk över tid är den årliga statistiken över antalet olycksfall avläst den 31 december året efter insjuknandeåret. Sysselsättningen för 2017 är skattad eftersom statistiken över sysselsättning från SCB inte blir klar förrän senare i vår. Riskerna för 2017 är därför preliminära.

Sysselsättningsstatistik för beräkningarna kommer från Statistiska centralbyråns yrkesregister. Statistiken finns tillgänglig fram till och med år 2016. Yrkesregistret innehåller information om den arbetande befolkningen. Informationen gäller det yrke individen ansetts ha haft i november under referensåret och den ålder som redovisas gäller uppnådd ålder vid årets slut. Som förvärvsarbetande räknas alla som har arbetat minst en timme per vecka i november månad. Statistiken omfattar alla över 15 år som under referensåret ansetts ha varit förvärvsarbetande i november månad och folkbokförda i Sverige den 31 december.

Sammanfattning och slutsatser

- ▶ Olyckstypen *olycka med person* utgör cirka 3 procent av samtliga arbetsolycksfall och är en av de vanligaste orsakerna till olycksfall bland kvinnor.
- ▶ Olycksfall orsakade av *olycka med person* inträffar främst i yrkesgrupper som kommer i kontakt med andra människor, som exempelvis yrken inom vård, skola och omsorg.
- ▶ Flest olycksfall orsakade av *olycka med person* finns i yrkesgruppen *undersköterskor, vårdbiträden, personliga assistenter, m.fl.*, men är även vanliga bland *barnskötare, fritidsledare, m.fl.* och *förskollärare och fritidspedagoger*.
- ▶ Jämfört med andra händelser kategoriseras dessa olycksfall i större utsträckning som *allvarliga*.
- ▶ Risken att råka ut för ett arbetsolycksfall på grund av *olycka med person* är mer än fem gånger så hög för kvinnor som för män. Skillnaden förklaras troligtvis av att män som är sysselsatta i yrken med hög risk är yngre och i regel inte skadar sig lika allvarligt vid exempelvis ett fall.

- ▶ Yrkesgruppen *personliga assistenter* har högst andel olycksfall orsakade av *olycka med person*, 17 procent. Olycksfallen sker ofta i samband med lyft eller förflyttning av patienter eller brukare.
- ▶ De vanligaste skadorna orsakade av *olycka med person* är *frakturer, vridningar, stöt och krosskador*.
- ▶ Majoriteten av skadorna sker på *nacke och rygg*. Det är även vanligt att man skadar sig i *huvud, hals och ansikte* eller *skuldra och axel*. Mönstret är likadant för kvinnor och män.
- ▶ Ett vanligt exempel på *olycka med person* är att en anställd dras med när en brukare eller patient faller.

Olycka med person på den svenska arbetsmarknaden



I detta avsnitt beskriver vi mer detaljerat hur vi definierar olycksfall orsakade i samband med människonära arbetssituationer och redovisar utvecklingen av dessa olycksfall över tid.

Definition av olycka med person

Vår kategorisering av arbetsolycksfallen utgår från den skadades egen beskrivning av händelsen. Vi har definierat de flesta olyckor med andra personer som *olycka med person*. Det kan exempelvis vara fall i samband med att man hjälper patienter eller brukare, krock med en kollega eller att få en boll på sig i samband med att man är rastvakt. I den återkommande årliga rapporten *Allvarliga arbetsskador och långvarig sjukfrånvaro* benämns denna kategori som *olycka med person, barn, brukare, elev, boende eller patient (ej hot eller våld)*. För att underlätta läsningen har kategorin i denna rapport förkortats till *olycka med person*.

Hot och våldssituationer ingår inte i definitionen. Inte heller olycksfall i samband med valbara aktiviteter så som exempelvis träning, övning eller teambuilding-aktiviteter. Det här gör att definitionen *olycka med person* beskriver situationer där olyckor uppkommer plötsligt på arbetsplatsen och i kontakt med andra personer.

Olycka med person kan inkludera olyckor med förskolebarn, elever, patienter, brukare och kollegor. Vi redovisar både samtliga och *allvarliga* godkända arbetsolycksfall.

Utveckling över tid

Olycksfall orsakade av *olycka med person* utgör strax över 3 procent av samtliga arbetsolycksfall de senaste tre åren och är en av de vanligaste orsakerna till olycksfall bland kvinnor (6 procent av samtliga olycksfall bland kvinnor och 1 procent bland män).

Utvecklingen av antalet olycksfall (både *allvarliga* och övriga) redovisas i **Tabell 1** för kvinnor och män separat. Antalet arbetsolycksfall orsakade av *olycka med person* är betydligt fler bland kvinnor vilket kan höra samman med att kvinnor i högre utsträckning arbetar i yrkesgrupper

som ofta kommer i kontakt med andra människor; som exempelvis yrken inom vård, skola och omsorg.

Olycksfall på grund av *olycka med person* som leder till sjukfrånvaro kortare än 31 dagar har varit ganska konstant över tid för kvinnor, medan vi för män kan ana en ökning. Det faktiska antalet arbetsolycksfall som leder till medicinsk invaliditet kan bli högre än vad som framkommer i **tabell 1**, särskilt för 2017. Det beror bland annat på att skadans allvarlighet kan justeras i efterhand.



Tabell 1

Antal arbetsolycksfall orsakade av olycka med person, efter arbetsskadans allvarlighet och kön, år 2015–2017.

Arbetsskadans allvarlighet	Kön	2015	2016	2017
Sjukfrånvaro < 31 dagar	Kvinnor	853	780	826
	Män	130	141	163
Sjufrånvaro > 30 dagar	Kvinnor	283	286	249
	Män	33	60	32
Medicinsk invaliditet	Kvinnor	150	79	81
	Män	41	45	19
Total		1 490	1 391	1 370

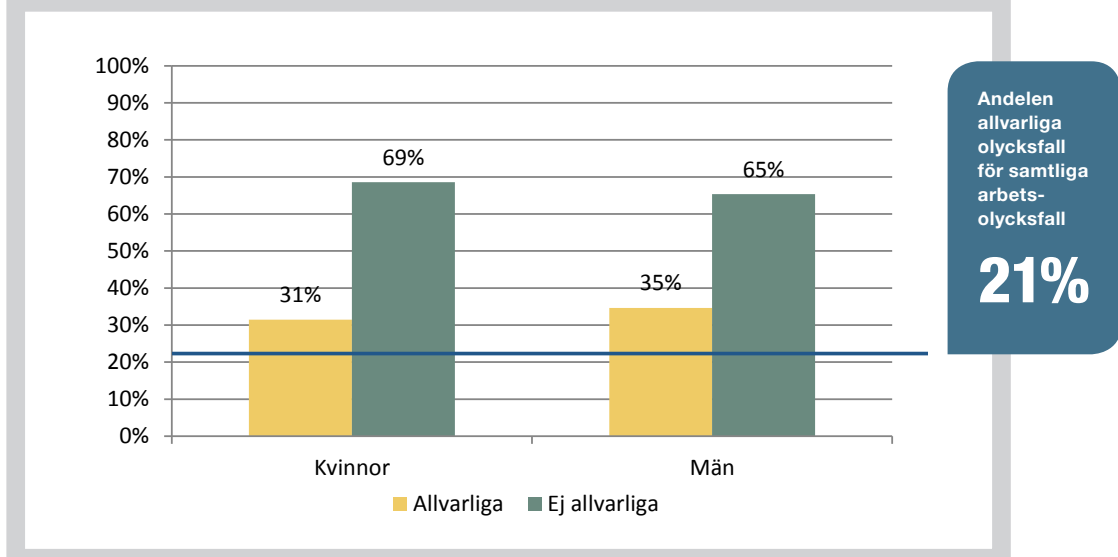
Hög andel allvarliga arbetsolycksfall

De flesta arbetsolycksfall orsakade av *olycka med person* leder till kortare sjukfrånvaro, men en stor andel resulterar i *allvarliga* arbetsolycksfall (det vill säga sjukfrånvaro längre än 30 dagar eller motsvarande läkningstid, eller medicinsk invaliditet). Även om antalet arbetsolycksfall orsakade av *olycka med person* är betydligt fler för kvinnor så är andelen *allvarliga* arbetsolycksfall ungefär lika stor för kvinnor som för män (se **diagram 1**).

Under perioden 2015 till 2017 kategoriserades i genomsnitt 31 procent respektive 35 procent av dessa arbetsolycksfall för kvinnor och män som *allvarliga*. Som jämförelse kategoriserades i genomsnitt 22 procent av samtliga olycksfall på arbetsmarknaden som *allvarliga*.

Diagram 1

Andel arbetsolycksfall orsakade av olycka med person, efter arbetsskadans allvarlighet och kön, år 2015–2017.



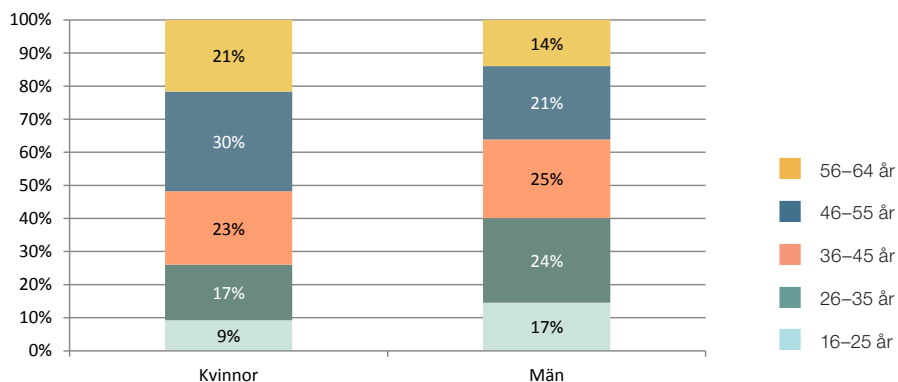
Skillnader mellan åldersgrupper

Andelen olycksfall orsakade av *olycka med person* skiljer sig åt mellan olika åldersgrupper och fördelningen skiljer sig även åt mellan män och kvinnor. I **diagram 2** visas andelen olycksfall orsakade av *olycka med person* för olika åldersgrupper separat för män och kvinnor år 2015 till 2017.

Störst andel av alla arbetsolycksfall på grund av *olycka med person* inträffar i åldersgruppen 46–55 år för kvinnor och i åldersgrupperna 26–35 år och 36–45 år för män. I den yngsta åldersgruppen 16–25 år har män nästan dubbelt så stor andel olycksfall som kvinnor (17 procent jämfört med 9 procent).

Diagram 2

Andel arbetsolycksfall orsakade av olycka med person för olika åldersgrupper, efter kön, år 2015–2017.



Skillnader mellan kvinnor och män

Fler kvinnor än män råkar ut för olycksfall orsakade av *olycka med person*. Det beror sannolikt på att fler kvinnor arbetar i yrken där man kommer i kontakt med andra människor. För att undersöka skillnader mellan kvinnor och män behöver

man därför relatera antalet olycksfall till antalet sysselsatta i dessa yrkesgrupper. Därför har vi beräknat antalet skador i relation till antalet sysselsatta på arbetsmarknaden, det vill säga en risk definierad som antalet olycksfall per 1 000 sysselsatta.

Högre risk för olycksfall bland kvinnor

Kvinnor har fler olycksfall orsakade av *olycka med person*, men även en högre risk när man relaterar dessa till antal sysselsatta. **Tabell 2** redovisar risken för olycksfall på grund av *olycka med person* uppdelat på kön för olika allvarlighetsgrader. Risken att råka ut för ett arbetsolycksfall på grund av *olycka med person* är mer än fem gånger så hög för kvinnor

som för män och det gäller både *allvarliga* olycksfall och samtliga allvarlighetsgrader.

Totalt sett inträffar ungefär ett *allvarligt* olycksfall på grund av *olycka med person* per 10 000 sysselsatta och tre olyckor per 10 000 sysselsatta för samtliga allvarlighetsgrader.

Tabell 2

Antal arbetsolycksfall orsakade av olycka med person per 1 000 sysselsatta, efter kön och arbetsskadans allvarlighet, år 2015–2017.



Allvarliga	Kvinnor	Män	Total
2015	0,18	0,03	0,10
2016	0,16	0,04	0,10
2017	0,15	0,02	0,08
Samtliga allvarlighetsgrader			
2015	0,59	0,09	0,33
2016	0,51	0,11	0,31
2017	0,54	0,09	0,31

*Data är avläst 31 december året efter olyckan inträffade.

Ålder kan förklara skillnader mellan kvinnor och män

För att ytterligare undersöka skillnader mellan kvinnor och män har vi beräknat risken separat för olika yrkesgrupper (se **tabell 3**). Eftersom antalet skador per kön och yrkesgrupp kan vara få så kan små förändringar ge stora variationer i risk. Vi har därför slagit ihop åren 2015 till 2017 och beräknat en genomsnittsrisk för tre år. För många yrkesgrupper är antalet olycksfall fortfarande relativt små och bör därför tolkas med försiktighet.

För de yrkesgrupper med färre antal olycksfall orsakade av *olycka med person* är risken ungefär densamma för kvinnor och män. Däremot ser vi tydliga skillnader i vissa yrkesgrupper inom *vård, omsorg och skola*. Risken för ett olycksfall orsakad av *olycka med person* är dubbelt så hög för kvinnor som för män i yrkesgrupperna *undersköterskor, vårdbiträden, personliga*

assistenter, m.fl., barnskötare, fritidsledare, m.fl. och förskollärare och fritidspedagoger.

Skillnaderna i risk förklaras troligtvis av en åldersskillnad i dessa yrkesgrupper. Män som är sysselsatta i de tre yrkesgrupperna är betydligt yngre än kvinnor i samma yrken. Mer än hälften, 51 procent, av alla sysselsatta män i de tre yrkesgrupperna är under 36 år, medan motsvarande siffra för kvinnor är 35 procent. Att falla är en av de vanligaste händelserna i samband med *olycka med person* och yngre skadar sig vanligtvis inte lika allvarligt vid fall som äldre. Det beror delvis på att yngre personer har bättre förutsättningar för återhämtning och inte riskerar medicinsk invaliditet i lika stor utsträckning som äldre, (AFA försäkring 2018).

Tabell 3



Antal arbetsolycksfall orsakade av olycka med person per 1 000 sysselsatta, efter kön och arbetsskadans allvarlighet, år 2015–2017.

	Män	Kvinnor	Antal olycksfall* år 2015–2017
Undersköterskor, vårdbiträden, personliga assistenter m.fl.	0,99	1,94	2 268
Barnskötare, fritidsledare m.fl.	0,63	1,85	612
Förskollärare och fritidspedagoger	0,72	1,44	383
Poliser	1,14	1,17	56
Lärare och skolledare	0,32	0,43	218
Väktare, ordningsvakter	0,20	0,34	17
Sjuksköterskor och barnmorskor	0,38	0,34	121
Socialt arbete	0,25	0,17	42
Fastighetsskötare, expeditionsvakter, renhållningsarbetare m.fl.	0,06	0,16	21
Restaurang- och storköksarbete	0,03	0,12	32
Metall- och övrigt industriellt arbete	0,06	0,08	47
Försäljare inom handel m.m.	0,03	0,04	26
Samtliga yrken	0,10	0,55	4 149

* Olycksfallen är avlästa den 31 december året efter olyckan inträffade.

Skillnader mellan yrkesgrupper



Flest olycksfall bland yrken inom vård och skola

Olycksfall orsakade av *olycka med person* förekommer främst i yrkesgrupper där man kommer i kontakt med andra människor. **Diagram 3** redovisar antal olycksfall för åren 2015 till 2017 för de yrkesgrupper som har flest olycksfall orsakade av *olycka med person* uppdelat på arbetsskadans allvarlighet. Flest olycksfall orsakade av *olycka med person* sker i yrkesgruppen *undersköterskor, vårdbiträden, personliga assistenter, m.fl.*, men den här typen av olyckor är även vanliga bland *barnskötare, fritidsledare, m.fl.* och *förskollärare och fritidspedagoger*. Kvinnodominansen i dessa yrkesgrupper är stor, mer än 80 procent av de sysselsatta är kvinnor.

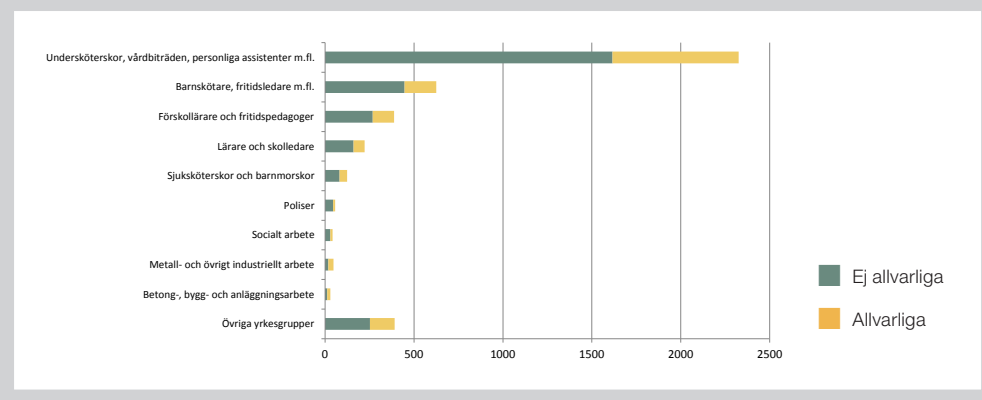
Även om antalet olycksfall orsakade av *olycka med person* är lägre jämfört med

andra händelser så kategoriseras många som *allvarliga* olycksfall. Det är därför viktigt att uppmärksamma olycksfall i människonära arbetssituationer eftersom många olycksfall leder till lång sjukfrånvaro eller medicinsk invaliditet, som kan påverka hela det framtida yrkeslivet. Andelen allvarliga olycksfall i de tre yrkesgrupper med flest antal olycksfall orsakade av *olycka med person* är i genomsnitt 30 procent.

Störst andel *allvarliga* olycksfall orsakade av *olycka med person* har yrkesgrupperna *betong-, bygg- och anläggningsarbete* och *metall- och övrigt industriellt arbete* där mer än hälften av olycksfallen kategoriseras som *allvarliga* (60 procent för båda yrkesgrupperna).

Diagram 3

Antal arbetsolycksfall orsakade av olycka med person, efter yrkesgrupp och skadans allvarlighet, år 2015–2017.

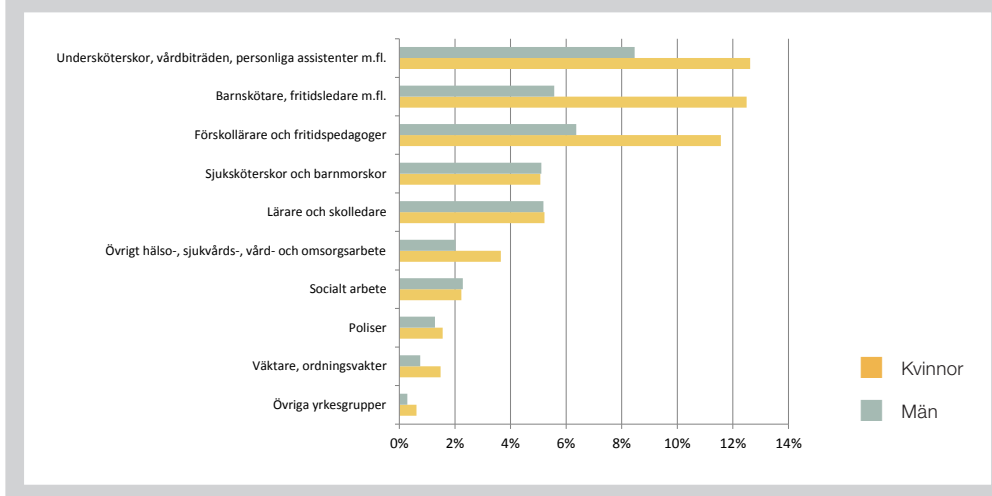


De yrkesgrupper med flest antal arbetsolycksfall på grund av *olycka med person* behöver inte vara de som har högst andel av samtliga arbetsolycksfall. **Diagram 4** visar andelen olycksfall orsakade av *olycka med person* uppdelat på kvinnor och män för olika yrkesgrupper. För olycksfall orsakade av *olycka med person* stämmer yrkesgrupperna med högst antal olycksfall och störst andelar väl överens. De tre yrkesgrupperna *undersköterskor, vårdbiträden, personliga assistenter, m.fl.*, *barnskötare, fritidsledare m.fl.* och *förskollärare och fritidspedagoger* har störst andel både för kvinnor och för män.

Störst andel olycksfall orsakade av *olycka med person* har yrkesgruppen *undersköterskor, vårdbiträden, personliga assistenter, m.fl.* Kvinnor i yrkesgruppen har störst andel; 13 procent av samtliga arbetsolycksfall under åren 2015–2017, medan motsvarande siffra för män är 8 procent. Jämför man andelarna med samtliga yrkesgrupper, som ligger på 3 procent, är olycksfall orsakade av *olycka med person* utmärkande i yrkesgruppen.

Diagram 4

Andel arbetsolycksfall orsakade av olycka med person av det totala antalet arbetsolycksfall, efter kön och yrkesgrupp, år 2015–2017.



Hur går olyckorna till?

Yrkesgrupper inom vård och omsorg är särskilt utsatta för olycksfall i människonära arbetssituationer. Risken för olycksfall orsakade av *olycka med person* är högre än genomsnittet för både yrkesgruppen *undersköterskor, vårdbiträden, personliga assistenter m.fl.* och för *sjuksköterskor och barnmorskor*.

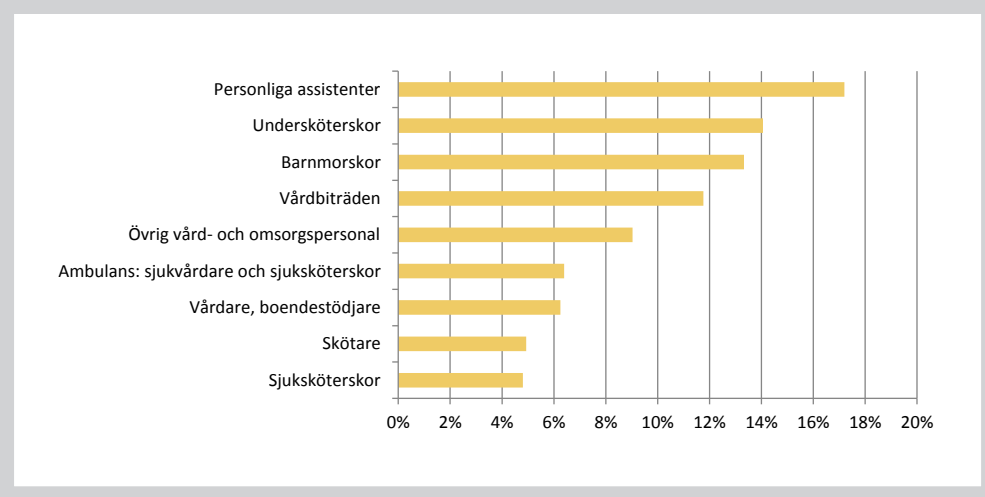
De flesta olyckor sker i samband med flytt av patienter eller brukare från exempelvis rullstol till säng, eller när patienter är ostadiga och faller och den anställde försöker förhindra fallet. **Diagram 5** visar

andelen olycksfall orsakade av *olycka med person* för specifika yrkesgrupper i kategorierna *undersköterskor, vårdbiträden, personliga assistenter m.fl.* och *sjuksköterskor och barnmorskor*.

Yrkesgruppen *personliga assistenter* har allra högst andel olycksfall orsakade av *olycka med person*, 17 procent, vilket stämmer överens med de vanligaste händelseförloppen. I nästa avsnitt visas mer konkreta exempel på olika händelseförlopp i dessa yrkesgrupper.

Diagram 5

Andel arbetsolycksfall orsakade av olycka med person, efter specifika yrkesgrupper* inom vård och omsorg, år 2015–2017 .



Yrkesgrupper inom kategorierna *undersköterskor, vårdbiträden, personliga assistenter, m.fl.* och *sjuksköterskor och barnmorskor*.

Exempel på händelseförlopp

Personal inom vård och omsorg

Kvinna, 30–64 år, sjuksköterskor och barnmorskor

"Patienten föll och jag drogs med i fallet."

Konsekvens:
Fraktur



Man, 16–29 år, personliga assistenter

"Brukaren föll och jag skulle fånga honom. Fick ont i ryggen på natten och uppsökte läkare dagen efter."

Konsekvens:
Ryggvärk



Kvinna, 30–64 år, undersköterskor, hemtjänst, hemsjukvård och äldreboende

"Efter dusch av brukare skulle jag och min kollega flytta brukaren från duschstolen till sängen. Brukaren kasade ner från duschstolen. När brukaren föll framåt så jag fick försöka hålla emot henne och stolen. Fick då en kraftig sträckning i ryggen."

Konsekvens:
Lumbago



Man, 30–64 år, vårdare, boendestödjare

"Fastnade i brukarens klädesplagg."

Konsekvens:
Skada på finger



Personal inom förskola och fritids

Den här gruppen inkluderar personal som arbetar som *barnskötare, fritidsledare, förskolelärare och fritidspedagoger, m.fl.* Olycksfall på grund av *olycka med person* inträffar ofta i samband med att förskolebarn eller elever är på väg att ramla eller göra sig illa och personalen försöker förhindra olyckan. Många olyckor sker i samband med att barnen ska sätta på sig ytterkläder eller när barnen är utomhus.

Kvinna, 30–64 år, barnskötare

"Ett litet barn höll på att ramla av en liten barnstol och jag vred mig hastigt för att fånga barnet och då högg det till i ryggen."

Konsekvens:
Ryggvärk



Kvinna, 30–64 år, elevassistenter, m.fl.

"Jag var rastvakt och en liten kille satt på en trehjuling, plötsligt backade han framför mig. Jag såg inte att han började backa och snubblade på cykeln. Ramlade med ansiktet före i marken, hann inte få upp händerna för att ta emot med."

Konsekvens:
Sårskada på huvudet



Kvinna, 30–64 år, fritidsledare, m.fl.

"Stod och pratade med elever vid sidan av planen. Då en basketboll kastades och kom flygandes bakifrån och träffade mitt bakhuvud. Då jag blev helt yr och började må illa."

Konsekvens:
Yttlig skada på huvudet



Kvinna, 30–64 år, förskollärare

"Jag hade samling med min förskoleklass och sträckte mig efter ett barn som jag skulle ta tag i när barnet snurrade runt på golvet. Barnets kraftiga ryck åt motsatt håll när jag var mitt i en "sträckning" med ryggen."

Konsekvens:
Lumbago



Övriga yrkesgrupper

Arbetsolycksfall orsakade av *olycka med person* kan även förekomma i andra yrkesgrupper. Nedan följer några exempel på situationer där olycksfall orsakade av *olycka med person* har inträffat de senaste åren.

**Kvinna, 30–64 år,
grundskollärare**

"Skulle låsa upp en ytterdörr för elever. Jag blev påsprungen av en elev."

Konsekvens:

Kontusion på knä eller nedre delen av ryggen och bäckenet



**Kvinna, 30–64 år,
butikssäljare, dagligvaror**

"Var på väg in på lagret när jag kolliderade med en leverantör som var och fyllde på sallad. Kolliderade med honom så jag smällde i benet ordentligt i stålroret mellan hjulen."

Konsekvens:

Stötskada på underben



Man, 30–64 år, poliser

"Kollega använde brytverktyg för att utföra husrannsakan. Kollega missade och slog brytverktuget över fingrarna på höger hand."

Konsekvens:

Fraktur på finger eller hand



**Man, 30–64 år,
underhållsmekaniker och
maskinreparatörer**

"Blev knuffad bakifrån och trillade handlös ner i golvet. Slog i vänster axel i tvättkorgen sedan landade med armen o axeln på bänken och ner i golvet."

Konsekvens:

Skada på axeln



**Man, 30–64 år,
maskinoperatörer**

"Jag skulle lägga in en packning när min kollega tappade blindlocket på min högra tumme. Blindlocket är i stål och vägde ca 80 kg."

Konsekvens:

Fraktur





Konsekvenser av olycksfall i människonära arbetssituationer



Vanliga diagnoser

Olycksfall orsakade av *olycka med person* leder oftast till fysiska skador. **Diagram 6** redovisar fördelningen av diagnoser för samtliga olycksfall orsakade av *olycka med person* under åren 2015 till 2017. Diagnosfördelningen är snarlik för kvinnor och män.

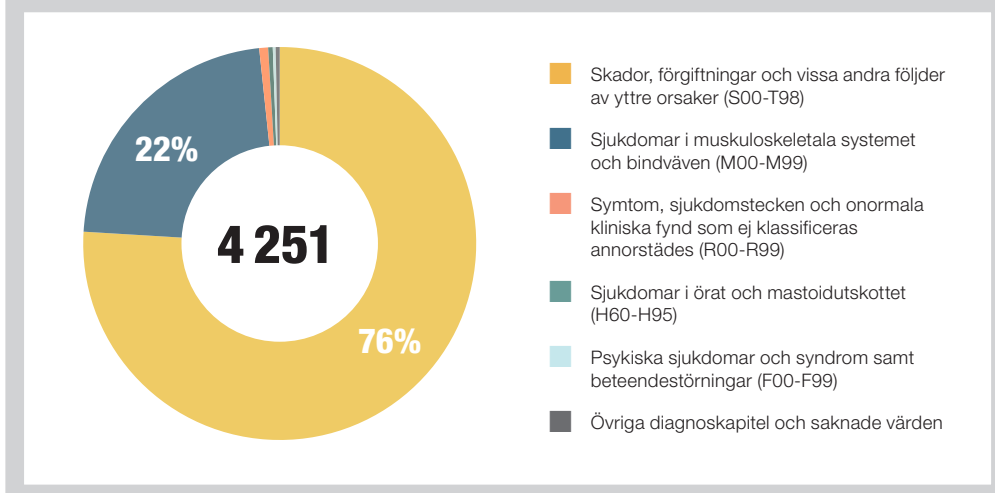
De flesta av olycksfallen, leder till skador inom diagnoskapitlet *skador, förgiftningar och vissa andra följder av yttre orsaker* och det kan exempelvis röra sig om frakturer, vridningar, stöt- och krosskador. Var skadorna inträffar redovisas mer specifikt i avsnittet lokalisation. Diagnoskapitlet *sjukdomar i muskuloskeletala*

systemet och bindväven är också vanligt bland olycksfall orsakade av *olycka med person* och förekommer i 22 procent av dessa olycksfall. Det kan vara exempelvis *ledsjukdomar, ryggsjukdomar eller sjukdomar i mjukvävnaderna*.

Det förekommer även olycksfall med diagnoser inom kapitlet *symtom, sjukdomstecken och onormala kliniska fynd som ej klassificeras annorstädes*, cirka 1 procent. Det är konsekvenser som kan förekomma efter att man krockar med andra personer, eller när man ramlar; exempelvis yrsel, och illamående.

Diagram 6

Andel arbetsolycksfall orsakade av olycka med person, efter de vanligaste diagnoskapitlen, år 2015–2017.

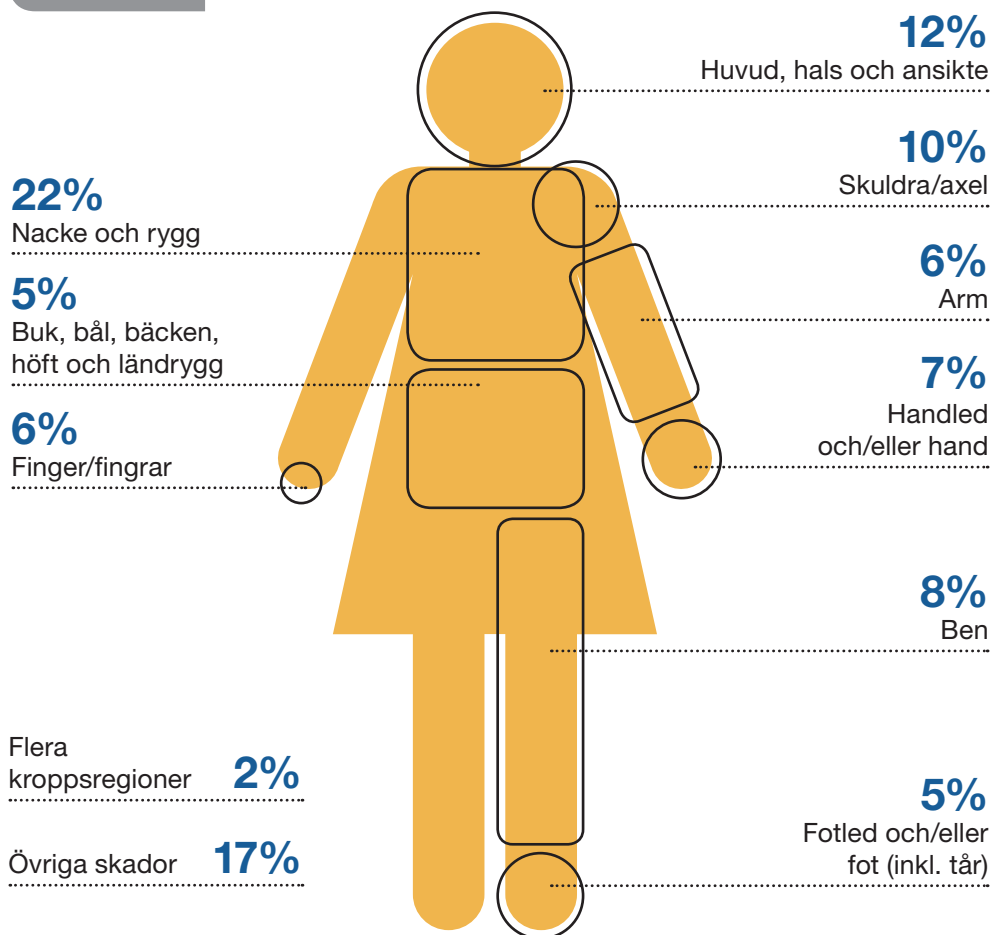


Lokalisation

Det tidigare avsnittet visade att de flesta olycksfall orsakade av *olycka med person* leder till en fysisk diagnos. **Bild 1** och **bild 2** visar var skadan inträffade för samtliga olycksfall orsakade av *olycka med person*. Mönstret är snarlikt för kvinnor och män. Majoriteten av skadorna inträffar på *nacke och rygg* eller på *huvud, hals och ansikte*.

Det är ovanligt att olycksfall orsakade av *olycka med person* leder till psykiska skador. Däremot leder de till exempel till skador i *leder, ligament, inre organ eller ospecificerade kroppsregioner*.

Bild 1 – Kvinnor

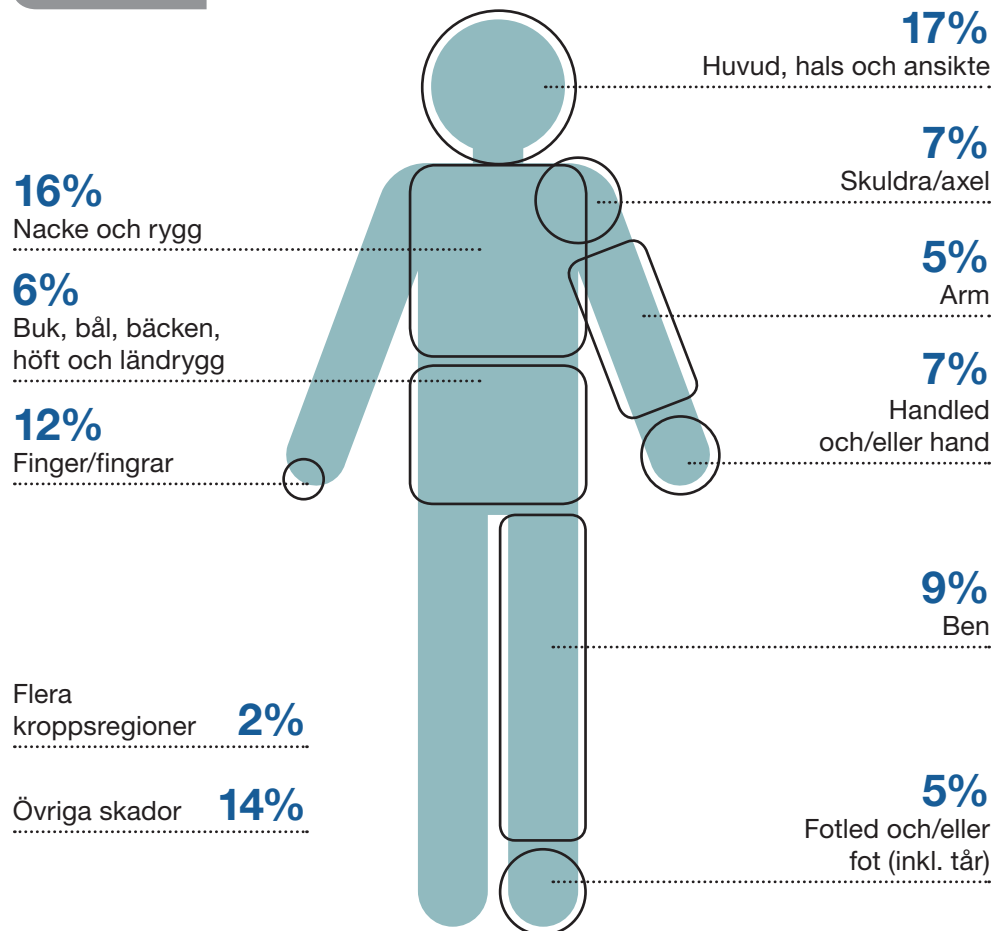


Lokalisationen för de *allvarliga* olycksfallen på grund av *olycka med person* skiljer sig bara något åt jämfört med samtliga. Vanligast är skador på *nacke och rygg*. Skador på *fingerar och hand eller handled* står för 19 procent av de *allvarliga* olycksfallen orsakade av *olycka med person* bland män och 13 procent bland kvinnor.

De allvarliga olycksfallen orsakade av *olycka med person* som leder till en skada

på *fingerar och hand*, inträffar för män ofta i samband med att en kollega slinter eller är oförsiktig vid användandet av handhållna verktyg. Det kan exempelvis vara arbete med såg, hammare eller häcksax. Det är även vanligt att man skadar sig genom att fingerar fastnar eller att patienter ramlar och drar till i ens hand och fingerar. Den senare beskrivningen är mer vanligt förekommande bland kvinnor.

Bild 2 – Män



Litteraturförteckning

AFA Försäkring, 2018

Fallolyckor på arbetet.

Stockholm

Socialstyrelsen, 2011

Internationell statistisk klassifikation av sjukdomar och relaterade hälsoproblem.

Stockholm



9 av 10 är försäkrade genom jobbet

POSTADRESS **AFA Försäkring 106 27 Stockholm** • BESÖKSADRESS **Klara Södra Kyrkogata 18**
KUNDCENTER **0771-88 00 99** • VÄXEL **08-696 40 00** • afaforsakring.se