

# TRYGG PÅ JOBBET

Ett nyhetsbrev från AFA Försäkring. Nummer 2 2014

**TEMA: REHABILITERING >**

**HÅLL KONTAKTEN NÄR  
KOLLEGOR BLIR SJUKA**

**NY TEKNIK >**

**SMS-TJÄNST GER BÄTTRE  
FÖRSÄKRINGSKOLL**

**PROFILER >**

**HYLTE SVARAR  
SNABBAST I LANDET**

## Älskade sommarjobb!

Miljana Milovic sommarjobbar för första gången på Gröna Lund.  
Nöjesparken har med åren blivit experter på sommarjobbare.  
För Trygg på Jobbet ger de sina bästa tips.

**afa**  
FÖRSÄKRING

# Ingenting är självklart första gången man jobbar

**ALLA MINNS SITT** första jobb. Och för många är det ett sommarjobb. Själv jobbade jag extra i en mataffär och städade på kontor när jag var i tonåren. Jag kan väl erkänna att jag inte tänkte så mycket på arbetsmiljöfrågor i den åldern.

I det här numret av Trygg på Jobbet fokuserar vi lite extra på just sommarjobb. Det är ju enormt viktigt att arbetsgivarna släpper in yngre personer i arbetslivet. Samtidigt ställer det lite

” *Det är ju enormt viktigt att arbetsgivarna släpper in yngre personer i arbetslivet.*

extra krav på att man också tar hand om dem. Som LO:s ungdomssekreterare säger i vår intervju

– ingenting är självklart första gången man jobbar. Information om rättigheter och skyldigheter blir då extra viktigt.

**VI HAR BESÖKT** en arbetsplats där man rimligtvis bör vara experter på att ta hand om sommarjobbare – Gröna Lund. De anställer 1 100 unga och gamla varje säsong och har under åren utvecklat bra rutiner för att allt ska fungera. Nu delar de med sig av sina bästa tips.

Vi berättar också om ny och väldigt spännande forskning om rehabilitering som vi har finansierat. Den visar att det finns goda möjligheter att få tillbaka kollegor som är långtidssjukskrivna om man agerar på rätt sätt.

Och det handlar inte om att klippa banden och bara låta personen vila. Tvärtom är chefens och kollegornas engagemang helt avgörande för att den som är sjukskriven ska känna kraften att komma igen.

JOHAN LJUNGQVIST  
KOMMUNIKATIONSREDAKTÖR  
AFA FÖRSÄKRING



<b>Enklare att hålla koll på sina ärenden.....</b>	<b>3</b>
<b>Hårt tryck på den nya försäkringen.....</b>	<b>4</b>
<b>Arbets-skaderapporten är presenterad.....</b>	<b>5</b>
<b>Gröna Lund har koll på sina sommarjobbare.....</b>	<b>6</b>
<b>Snabbare rehab med mycket jobbkontakt.....</b>	<b>11</b>
<b>Hylte kommun är snabbast i landet.....</b>	<b>16</b>



Trygghet på jobbet för fyra miljoner människor

POSTADRESS AFA Försäkring 106 27 Stockholm  
BESÖKSADRESS Klara Södra Kyrkogata 18  
KUNDCENTER 0771-88 00 99 VX 08-696 40 00  
INTERNET [www.afaforsakring.se](http://www.afaforsakring.se)

**TRYGG PÅ JOBBET** utkommer 4 gånger per år.

**KONTAKT:** [tryggpajobbet@afaforsakring.se](mailto:tryggpajobbet@afaforsakring.se)

**ANSVARIG UTGIVARE:** Johan Ljungqvist, kommunikationsdirektör

**REDAKTIONSRÅD:** Marie-Louise Forslund, Julia Fransson, Oskar Hansson, Mikael Jakobsson, Stefan Lampinen och Oskar Åhlund

**REDAKTÖRER:** Benny Nyberg, AFA Försäkring, Per Cornell, Redaktörerna, [www.redaktorema.se](http://www.redaktorema.se)

**UPPLAGA:** 13 000

**TRYCK:** TMG Sthlm

## Sms-tjänst håller koll på pågående ärenden

Allt mer av kommunikationen mellan AFA Försäkring och kunderna sker i dag digitalt. AFA Försäkring har tagit ytterligare ett steg och lanserat en sms-tjänst som underlättar för kunderna att hålla koll på pågående ärenden.

TEXT: MIKAEL GIANUZZI

**60 PROCENT** av alla anmälningar om ersättning till AFA Försäkring görs digitalt via hemsidan. Det ökar kundens förväntningar på att hela ärendet också ska gå att följa digitalt.

– Därför startar vi en sms-tjänst som skickar ett meddelande när något hänt i ett ärende. Det kan till exempel gälla att man fått en utbetalning eller att vi behöver få in kompletterande uppgifter, säger Markko Waas, chef för affärsutveckling på AFA Försäkring.

Enligt AFA Försäkrings kundundersökningar vill de försäkrade ha en utbyggd digital kommunikation. När en anmälan görs via webben har kunden valt kanal och vill inte ha pappersblanketter tillbakaskickade. I stället vill den försäkrade fortsätta att kommunicera digitalt.

– **KUNDERNA HAR VANT** sig vid digitala lösningar när de till exempel sjuk-anmäler sig eller vabbar hos Försäkringskassan eller utför bankärenden på internetbanken. Nu blir vi mer aktiva i den digitala miljö kunderna valt och redan verkar i, säger Markko Waas.

Den information som går ut via sms regleras samtidigt av personuppgiftslagen, PUL. Det betyder att det är okej att berätta till exempel att en utbetalning har gjorts men att det inte är tillåtet att berätta att det gäller en

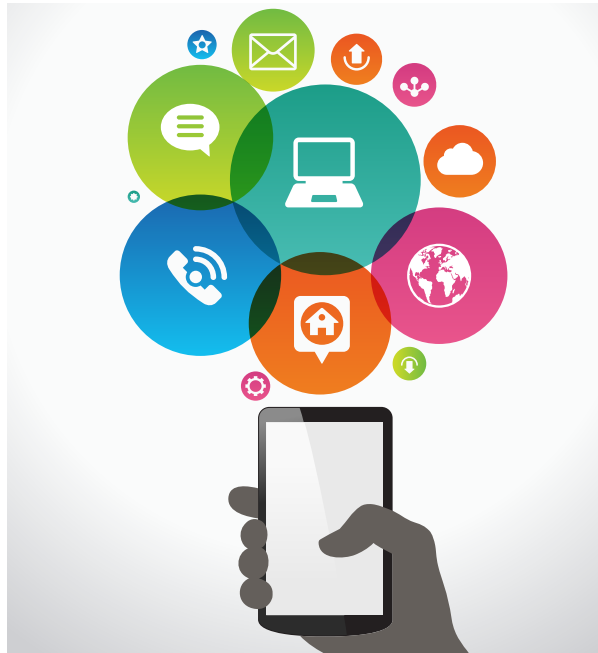


ILLUSTRATION: SHUTTERSTOCK

*Sms-meddelandet blir en signal om att logga in på afaforsakring.se för att där hitta ny information om ärendet.*

sjuk- eller arbetsskadeförsäkring.

Sms-meddelandet blir därför en signal om att logga in på afaforsakring.se för att där hitta ny information om ärendet.

**I HÖST KOMMER** även andra nyheter att lanseras då e-tjänsten fylls med ännu mer innehåll. Syftet är att all kommunikation som i dag går brevlades i stället ska finnas på afaforsakring.se. De nya tjänsterna är också åtgärder som ska leda till att effektivisera AFA Försäkrings skaderegleringsprocess.

– Målet med tjänsterna är att det ska ge både nöjdare kunder och effektivare interna processer, säger Markko Waas. ●



Markko Waas

**HAR DU FRÅGOR** om våra e-tjänster kan du kontakta AFA Försäkrings kundcenter på 08-696 49 49 eller skicka e-post till kundwebb@afaforsakring.se.

## Informera om möjligheten till ersättning

**MER ÄN FYRA MILJONER** människor är i dag försäkrade hos AFA Försäkring och omfattas av minst en av försäkringarna. En kollektivavtalad lösning innebär att alla anställda omfattas på lika villkor och utan hälsoprövning.

Avtalsförsäkringarna kompletterar de lagstadgade försäkringarna och ger en extra ekonomisk trygghet vid sjukdom, arbetsskada, arbetsbrist, dödsfall och föräldraledighet.

En kollektivavtalad försäkring bestäms efter förhandlingar mellan arbetsmarknadens parter. Arbetsgivaren tecknar försäkringen och betalar premierna. När många människor försäkras på lika villkor och utan hälsoprövning kan kostnaden för administration sänkas och riskerna spridas. Det leder till förmånliga försäkringsavtal med låga premier.

**FÖR ANSTÄLLDA ÄR** det viktigt att känna till skillnaden mellan förmåner som är kopplade till anställningsavtalet och förmåner som är kopplade till ett medlemskap i ett fackförbund.

En anställd behöver inte vara medlem i facket för att omfattas av försäkringarna. Även arbetsgivare utan kollektivavtal kan teckna försäkringar för sina anställda. Försäkringarna innehåller en garantiregel. Den innebär att försäkringarna gäller så fort kollektivavtalet börjat gälla. ●

### KOLLEKTIVAVTALADE FÖRSÄKRINGAR

- Sjukförsäkring för medarbetare som är sjuk-skrivna.
- Arbetsskadeförsäkring för medarbetare som skadar sig på eller på väg till eller från jobbet.
- Försäkring vid föräldraledighet för medarbetare med föräldra- eller graviditetspenning.
- Försäkring vid dödsfall om medarbetaren avlider.
- Försäkring vid arbetsbrist om medarbetaren blir uppsagd.

## 7 miljarder kronor betalas tillbaka

**DET STÅR NU KLART** att AFA Försäkring kommer att betala tillbaka 7 miljarder kronor till arbetsgivarna inom den privata sektorn under 2014. Det är premier som företagen har betalat in under 2005 och 2006. Men efter de stora reformerna i sjukförsäkringssystemet 2008 har betydligt mindre pengar än beräknat betalats ut till anställda. Detta tillsammans med en god kapitalavkastning gör det möjligt för AFA Försäkring att betala tillbaka en del av premien till arbetsgivarna. Utbetalningarna kommer att administreras av Fora och genomförs under slutet av året. ●

# 10 miljoner

Så många skadeärenden ligger till grund för arbetsskaderapporten som AFA Försäkring presenterar varje år.

## Stort tryck på ny försäkring

På tre månader kom det in kring 10 000 ansökningar om den kompletterande föräldraförsäkringen, FPT. Nu förbereder sig AFA Försäkring på över 35 000 ansökningar i år.

TEXT: MIKAEL GIANUZZI

**INTRESSET ÄR STORT** för den kompletterande föräldraförsäkringen, FPT, som ger föräldralediga ett tillägg på 10 procent av lönen utöver ersättningen från Försäkringskassan. Den nya försäkringen började gälla vid årsskiftet.

– Vi har fått in fler anmälningar än vi räknade med under första kvartalet och tjänsten har kommit i gång på ett bra sätt, säger Oskar Åhlund, verksamhetschef på Sjuk Liv inom AFA Försäkring.

En förklaring till att så många fått upp ögonen för FPT är de omfattande informationskampanjer som fack, arbetsgivare och AFA Försäkring rullat ut.

– Kampanjerna har varit mycket lyckosamma. Fackets satsning pågår fortfarande och när Fora skickade ut brev till alla arbetsgivare och informere-



Oskar Åhlund



Lena Steinholt



rade om försäkringen ökade telefonsamtalen direkt från företagen, säger Lena Steinholt, chef för avdelningen som hanterar försäkringen.

AFA Försäkring har satsat på information ute på till exempel landets alla



## Yrkes-SM är Sveriges jobbigaste evenemang

**DEN 14-16 MAJ 2014** arrangerades de svenska mästerskapen i yrkesskicklighet där både tävlings- som uppvisningsyrken inom bygg, design, industri, IT, service, teknik och vård deltog. Tävlingsarna genomfördes i ett 40-tal olika yrkesgrenar och totalt delades 90 medaljer ut. De bästa kommer att bilda kärnan i vårt nästa Svenska Yrkeslandslag som ska tävla i EM i Lille. ●

*AFA Försäkring är yrkeslandslagens arbetsmiljösponsor och var en av utställarna på Yrkes-SM.*

## Fler anmäler arbetsskador

Antalet godkända arbetsskador i AFA Försäkrings arbetsskadeförsäkring fortsatte att öka 2012 jämfört med 2011. Det visar den årliga arbetsskaderapporten.

**DE GODKÄNDA** arbetsskadorna ökade under 2012. Samtidigt har antalet sysselsatta på den svenska arbetsmarknaden inte ökat i samma omfattning.

– Det gör att det är svårt att hitta belägg för att riskerna i arbetslivet ökat under året. En del av förklaringen är sannolikt att benägenheten att anmäla arbetsskador har ökat. Vi noterar även att arbetsskador som ger kortare

Allvarliga arbetsskador och långvarig sjukfrånvaro - 2014

afa  
FÖRSÄKRING



sjukskrivning, mindre än 31 dagar, nu anmäls i högre grad än tidigare, säger Thomas Åkerström, analytiker på AFA Försäkring.

En förklaring till det nya beteendet kan vara att arbetsmarknadens parter



Intresset för Föräldrapeningstillägg har varit stort det första halvåret.

FOTO: MARCUS LUNDQVIST/SCANDINAV BILDERA

barna- och mödravårdscentraler samt på annonser i tidningar och på internet. Fack och arbetsgivare kommer att göra ytterligare informationsinsatser under året.

Nästan alla anmälningar om FPT kommer in via AFA Försäkrings hemsida men

för den som inte vill använda internet går det bra att ringa in anmälan.

– Vi har också byggt en tjänst där arbetsgivarna kan anmäla föräldrapeningstillägget via webben, säger Oskar Åhlund. ●

förbättrade villkoren i arbets-skadeförsäkringen i april 2012. Lyckade informationskampanjer har också ökat kännedomen om AFA Försäkring och arbetsskadeförsäkringen. Ännu en delförklaring kan vara att det blivit enklare att anmäla sig via hemsidan.

En tendens som går att utläsa i rapporten är att riskerna att skada sig i jobbet är störst för de yngsta och de äldsta medarbetarna.

– **JAG TROR ATT** den som är ung och kommer till första jobbet, speciellt om det är ett tungt industriyrke, inte riktigt är beredd på riskerna som finns. När det gäller äldre anställda klarar de till exempel en fallolycka sämre än sin yngre kollega, vilket i sin tur ger längre sjukskriv-



Thomas Åkerström

ningsperioder som följd, säger Thomas Åkerström.

Rent generellt har män högre risktal än kvinnor. För män ligger risken för arbetsskada på 3,1 per 1 000 anställda. För kvinnor är siffran 1,8. Detta beror till stor del på att män oftare arbetar i riskbenägna yrken än kvinnor. ●

Ta del av hela arbetsskaderapporten på [www.afaforsakring.se](http://www.afaforsakring.se)

#### TOTALA ANTALET GODKÄNDA ARBETSSKADOR:

2008.....	30 360
2009.....	24 572
2010.....	32 223
2011.....	41 322
2012.....	45 923

KÄLLA: AFA FÖRSÄKRING.

## Fullspäckade arbetsmiljödagar

Fler och fler spännande programpunkter blir klara. Det drar ihop sig till årets händelse för alla som bryr sig om arbetsmiljö – Gilla Jobbet.

**HÖSTENS STORA EVENT** om arbetsmiljö och forskning, Gilla Jobbet, kommer att ha ett späckat program. Arrangörer är AFA Försäkring, Suntarbetsliv och Prevent tillsammans med fackförbund och arbetsgivarorganisationer inom privata sektorn och kommun- och landstingssektorn.

– Årets upplaga av Gilla Jobbet kommer att lägga fokus på konkreta verktyg för att förbättra arbetsmiljöproblem, säger Johan Ljungqvist, kommunikationsdirektör på AFA Försäkring.

Gilla Jobbet är ingen traditionell mässa. Den är icke-kommersiell och snarare en stor mötesplats för alla som behöver bättre kunskap om arbetsmiljöfrågor.

**MARIA SCHÖNEFELD** är vd på Prevent och ordförande i Gilla Jobbets stygrupp:

– Det är en unik kraftsamling inom arbetsmiljöområdet. Till ett lågt pris får man ta del av en otrolig mängd kunskap och dialoger inom många områden. Arbetsmiljöfrågorna är viktiga. På Gilla Jobbet kan man diskutera både de viktiga långsiktiga

## GILLA ARBETSLIVETS MÖTESPLATS **JOBDET**

framtidsfrågorna och de mer vardagsnära, säger hon.

#### PROGRAMMET INNEHÅLLER

ett hundratal programpunkter bestående av föreläsningar, seminarier, utställningar och praktiska verktyg. Bland annat

kommer höjare som Hans Rosling, Carin Götblad och Olof Röhlander att tala.

Programmet ska bidra till att visa bredden och kom-

plexiteten i begreppet arbetsmiljö. Gilla Jobbet är en arena där chefer, HR-personer, studenter, skyddsombud och fackliga företrädare kan utbyta kunskap och erfarenheter. ●

**Vad:** Mötesplats om arbetsmiljö med föreläsningar, seminarier, utställningar m m.

**När:** 22–23 oktober.

**Var:** Stockholmsmässan, Älvsjö.

**Hur:** Anmäl dig på [gillajobbet.se](http://gillajobbet.se)



Johan Ljungqvist

Miljana Milovic jobbar sin första sommar på Grönan.



# Experter på sommarjobb

Att trimma in många sommarjobbare är inte alltid det enklaste. Några som borde veta hur man gör är Gröna Lund. Introduktion, information och rätt rekryteringar är hemligheten.

TEXT: PER CORNELL FOTO: NIKLAS BJÖRLING

**SOMMAR INNEBÄR** ledighet för många, men också att tusentals sommarjobbare ska fylla upp tomrummet som då uppstår på svenska arbetsplatser. På Gröna Lund i Stockholm har sommarsäsongen redan varit i gång någon månad – säsongsarbetarna börjar när nöjesparken öppnar i slutet av april. Hela 1 100 sommarjobbare trimmas in varje år. Att få hela det maskineriet väloljat ställer stenhårda krav på arbetsgivaren Gröna Lund.

Sommarjobbarna består inte bara av nyanställda stjärnor som Miljana Milovic, den här dagen i en kiosk där hon gör sockervadd. Det finns också återvändare som Angelica Eriksson och veteranen ”mormor” Jane Hartvig-Fredriksson som för fjärde året i rad sommarjobbar på Grönan. Blandningen av säsongsanställda är en av hemligheterna för att allt ska flyta på. Det behövs alltid ett gäng unga nya, men återvändarna som kan ta mer ansvar

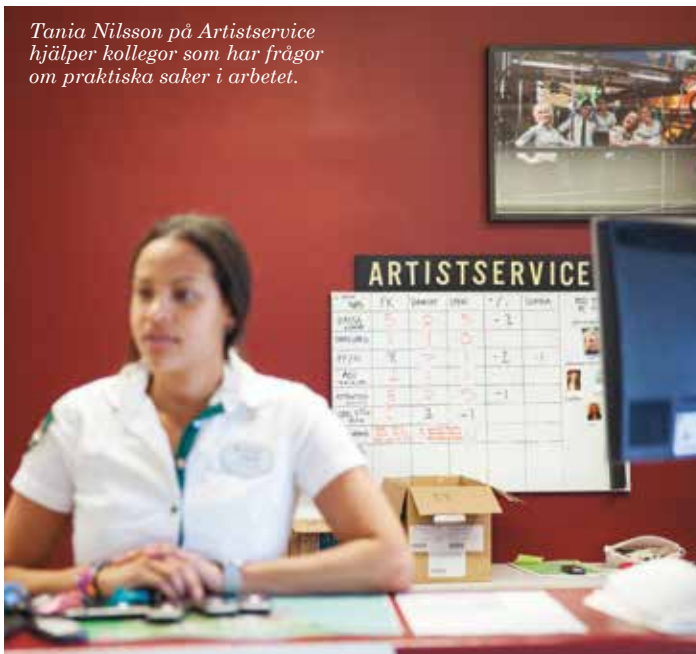


Anja Ringdahl, HR-specialist, i samtal med en kollega.



*Jane Hartvig-Fredriksson hittade drömsommarjobbet på Grönan efter att hon tvingats sluta på sitt tidigare jobb när företaget flyttade.*

*Tania Nilsson på Artistservice hjälper kollegor som har frågor om praktiska saker i arbetet.*



>>> ger en bra stabilitet. Liksom de äldre säsongarna. Medarbetarna ska också spegla mångfalden hos nöjesparkens gäster.

– Visst, det är en stor apparat att anställa så många personer. Vi börjar redan i januari, säger Anja Ringdahl, HR-specialist.

**FÖR ATT FÅ IN RÄTT** personer har Parks and Resorts utvecklat ett speciellt servicetest som alla som söker jobb och uppfyller grundkraven får göra. Där får man ta ställning till 20 vanliga situationer som kan uppstå och hur man skulle hantera dem. Utifrån hur de sökande svarar kallas de till en gruppaudition.

– Redan där påbörjar vi vår introduktion och går igenom våra fyra värdeord: säkerhet, omtanke, upplevelse och effektivitet. Vi ser alla som jobbar på Gröna Lund som artister. När de kliver in på jobbet och möter publiken är de en del av en föreställning.

En viktig förutsättning för att sommarjobbarna snabbt ska kunna komma in i sitt arbete är ett introduktionsprogram som funkar. Cirka

**”Vi ser alla som jobbar på Gröna Lund som artister. När de kliver in på jobbet och möter publiken är de en del av en föreställning.**



Anja Ringdahl



Jane Hartvig-Fredriksson

600 helt nya medarbetare ska lära sig allt från scratch och övriga har inte jobbat på över ett halvår. Programmet består av en teoretisk del inriktad på den tjänst personen har, en praktisk del, en ”uppkörning” för dem som ska hantera en attraktion, en serviceutbildning med ”gästen i fokus” samt en mer HR-inriktad del.

– I den delen tar vi upp frågor som varför det är viktigt med ett anställningsavtal, vad som händer om man är sjuk och vad som händer om man skadar sig på jobbet till exempel. Under säsongen har vi en driftsorienterad HR-avdelning. Den är öppen varje dag och det är dit de anställda vänder sig med konkreta frågor som dyker upp. Där får man hjälp med att fylla i en arbetsskadeanmälan om något har hänt. Allt

som vi anmäler till Försäkringskassan anmäler vi också till AFA Försäkring, säger Anja Ringdahl. **Hur tycker du att AFA Försäkrings kundwebb fungerar för er?**

– Det är jag som bekräftar anställningen i Kundwebben. Det tar mig max en minut. Jag tycker det fungerar väldigt smidigt jämfört med att fylla i pappersblanketter. **Ni använder er också av ett strategiskt arbetsmiljöverktyg, DIA, hur då?**

– Det är ett webbaserat verktyg där vi rapporterar in alla incidenter. Den som råkat ut för något får hjälp av HR-avdelningen med att fylla i uppgifter om vad som hänt, varför man tror det har hänt och förslag på hur det kan undvikas. Efter det går ett automatiskt mejl



På kontoret pågår en gruppaudition för arbetssökande.



till den operativa chefen, som tar fram en handlingsplan.

#### Vad har ni för nytta av DIA?

– Systemet underlättar dokumentationen och ger en bra överblick över var problem uppstår. I somras fick vi exempelvis flera anmälningar från Twister om att medarbetare fick ont i ryggen när de jobbade där. När vi tittade närmare på det var plattformen där de stod när de spände fast gästerna lite för hög. Till den här säsongen har vi sänkt den.

#### Vilka är de största problemområdena för er?

– Vi rapporterar mycket i systemet, men det är mest mindre saker. Det är ytterst sällan vi har sjukfrånvaro på grund av något som har hänt på arbetsplatsen. Vi jobbar medvetet med arbetsmiljön, ett exempel är ergonomi. De anställda roterar för att de inte ska stå på samma position dag efter dag.

#### Varför satsar ni så mycket på en bra arbetsmiljö?

– Säkerhet är vårt första värdeord. Både för våra anställda och för våra gäster. Vi vill också att >>>

## ”Informera hellre för mycket”

Inget är självklart när man har sitt första jobb. Därför bör arbetsgivarna vara tydliga. Det är LO:s ungdomssekreterare Malin Norbergs bästa råd.

**LO SATSAR** sedan många år på att stärka ungdomar som sommarjobbar ute på svenska företag. Bland annat har man en hjälptelefon som sommarjobbare kan höra av sig till om det uppstår problem. Men många av frågorna som kommer in den vägen skulle enkelt kunna undvikas med lite tydligare information från arbetsgivarna.

– Vad man kan tänka på om man anställer sommarjobbare är att en del av dem kanske har sin första kontakt med arbetslivet. Då är det mycket som inte är självklart, säger Malin Norberg.

#### Vad bör de upplysa om?

– Förutom själva jobbet och hur det ska utföras kan de berättat om det finns kollektivavtal och vad det innebär, som att det finns försäkringar och så vidare. **Är det några skillnader att anställa sommarjobbare jämfört med andra typer av vikarier?**

– Man måste tänka på att det



Malin Norberg

kan vara deras första jobb. Då har man ett stort ansvar som arbetsgivare att ge dem en positiv erfarenhet.

#### Är arbetsgivarna bra på att ta hand om sommarjobbarna?

– Det finns självklart stora skillnader. Men det jag vill lyfta fram är att det är jättebra att många tar in sommarjobbare. Jag upplever att fler företag gör det igen och det betyder väldigt mycket för många unga. ●

#### 5 TIPS PÅ HUR DU TAR HAND OM SOMMARJOBBARNA

1. **Glöm inte att skriva anställningsavtal. Det är en säkerhet för båda parter och gör att man kan undvika onödiga missförstånd.**
2. **Tänk på att det finns föreskrifter från Arbetsmiljöverket för vad som gäller om man har anställda under 18 år. Se till att ha koll på dem.**
3. **Har ni kollektivavtal**

omfattas även sommarjobbarna av detta, t ex vad gäller försäkringar.

4. **En självklarhet, men anställ ingen svart arbetskraft, bland annat för att inga försäkringar då gäller, vilket kan ställa till det ordentligt för den "anställda".**
5. **Var generös med arbetsintyg efter anställningen.**



FOTO: JÜRGEN WIKLUND/SCANDINAV BILDBYRA

## ” Vi blir som en liten familj och hjälper varandra så mycket vi kan.

>>> alla som jobbar här ska trivas och vilja komma tillbaka. De flesta som jobbar som säsongschefer i dag har börjat i en klassisk tivoliroll.

**EN SOM ÄR TILLBAKA** för fjärde gången är Jane Hartvig-Fredriksson. Den här säsongen har hon en så kallad kombitjänst som innebär att hon växlar mellan de olika sektionerna på Gröna Lund och att hon kan hoppa in på olika ställen om det uppstår luckor. Det är en tjänst som passar henne bra eftersom den är väldigt varierad.

– Ungdomarna kallar mig mormor. Och jag är ju en sån som alltid vill ta hand om alla, säger hon ungefär samtidigt som portarna slår upp denna soliga fredagseftermiddag.

Gästerna väller in men eftersom det är någon vecka kvar till sommarlovet är det ändå en relativt lugn dag på Gröna Lund.

Jane blev av med sitt jobb för fem år sedan när företaget skulle flytta till en annan stad. Hon fick tips om att söka sommarjobb på Grönan. Det är inte alla damer över 60 som skulle reagera med ett självklart ”Yes!” på det förslaget. Men Jane är inte heller som alla damer över 60. Hon strålar i mötet med gästerna, tar sig tid, peppar dem och trivs utmärkt i ”artistrollen”. Hon är också hej och tjena med kollegorna och ser till att ta extra hand om dem som gör sin första sommar. Som Miljana Milovic. Hon arbetar sitt andra pass någonsin på Grönan i en av kios-

kerna och får lite uppmuntran av Jane när hon spinner sockervadd.

– Vi blir som en liten familj och hjälper varandra så mycket vi kan, säger Jane.

**DET ENDA SOM** Jane tycker är tråkigt är att hon inte kan jobba hela året om på Grönan. Trots att hon numera är pensionär på halvtid skulle hon egentligen vilja jobba mer.

– Jag älskar att vara här. Det är så roligt att möta alla barn och att jobba med så många unga. Det håller mig lite ajour med vad som gäller i deras värld och det är härligt.

**Men är alla gäster lika glada som du är?**

– Nej, det är de förstås inte. Men om de är arga eller upprörda över något så pratar jag med dem. Då brukar det bli bättre. Ett gott humör smittar av sig. Jag har till och med fått kommentaren ”Där har vi rätt tjej på rätt plats” av en gäst en gång. Och så känns det för mig också. ●

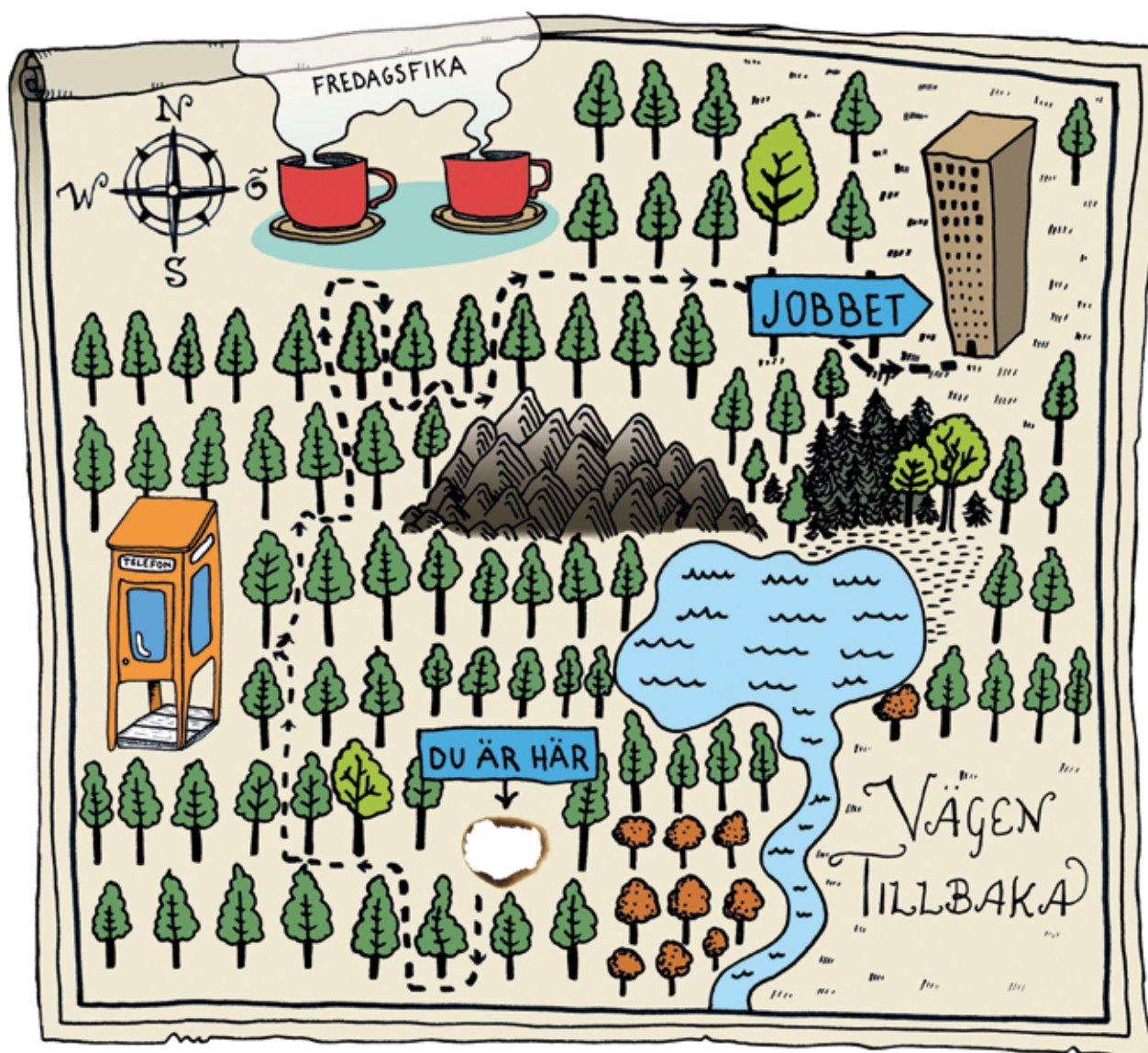
### GRÖNANS BÄSTA SOMMARJOBBSTIPS

- Se till att alla får en bra introduktion så att de känner sig trygga när det är dags för första arbetspasset. Det är viktigt att alla vet hur man arbetar på ett säkert sätt.
- Se också till att de vet vad som gäller vid sjukdom och hjälp dem med exempelvis försäkringar och annat.
- Tänk på att det här kan vara deras första kontakt med arbetslivet. Se till att den blir positiv!



Angelica Eriksson och Jane Hartvig-Fredriksson har sommarjobbat tillsammans i fyra år.



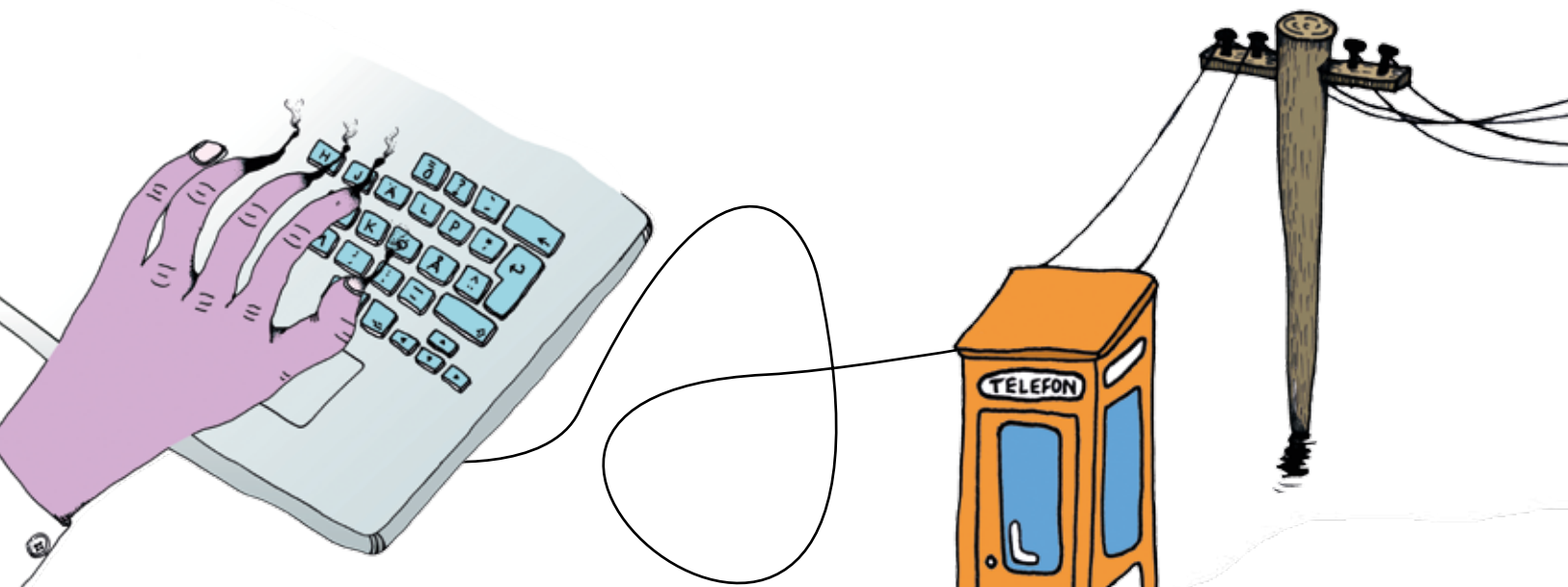


# *Kartan ritas om för snabb rehab*

Om chefen bryr sig vågar vi tro att det är möjligt. Ny forskning, finansierad av AFA Försäkring, visar att sjukskrivna som har positiv kontakt med sin arbetsplats har större chans att komma tillbaka till jobbet.



TEXTER: DAN HÅFSTRÖM ILLUSTRATION: PELLE MATTSSON



»» **UNDER EN** långtidssjukskrivning är målet att personen i fråga ska bli rehabiliterad, alltså frisk och i form att återgå till sitt arbete. Men för en långtidssjukskriven finns flera risker, till exempel isolering och tappat självförtroende. Professor Kerstin Ekberg och hennes kollegor på Linköpings universitet forskar om hur långtidssjukskrivna påverkas av vilken kontakt de har med sin arbetsplats. Forskningsprojektet "Sociala kontakter under sjukfrånvaron – på gott eller ont?" visar på tydliga samband: en sjukskriven person som får stöd från chef och arbetskamrater har lättare att känna motivation och tro på att det är möjligt att komma tillbaka till jobbet. Forskningen har möjliggjorts genom stöd från AFA Försäkring.

– Som sjukskriven behöver man



*Kerstin Ekberg,  
professor vid  
Linköpings  
universitet.*



*Åsa Mohs,  
personalkonsulent  
Kalix kommun.*

känna att det är någon som bryr sig. Det sociala stödet från arbetsplatsen är oerhört viktigt, säger Kerstin Ekberg.

Projektet visar att de allra flesta sjukskrivna har kontakt med sin arbetsplats. Men en relativt stor andel upplever kontakten som knapp och bristfällig. Kerstin Ekberg menar att osäkerhet till följd av bristande kunskap är den vanligaste orsaken till att arbetsledare och arbetskamrater avstår från att hålla ordentlig kontakt med sjukskrivna kollegor.

– Framför allt när det gäller psykisk ohälsa är det tyvärr vanligt att arbetsgivaren undviker kontakt. Man är rädd att säga fel saker och tänker att den sjukskrivne behöver vara i fred. Och visst, precis efter att ha gått in i väggen kan en människa behöva total vila, men för de flesta är den perioden relativt kort. En rak och öppen kontakt är alltid en tillgång. Min tolkning av de resultat vi fått fram är att många arbetsledare behöver rejäl fortbildning i rehabilitering, säger Kerstin Ekberg.

**EN ARBETSGIVARE** som jobbar medvetet med tidiga och positiva kontakter med långtidssjukskrivna

”**Känslan ska vara: det är dig vi har anställt och det är dig vi vill ha tillbaka på jobbet.**”

är Kalix kommun. Sedan två år tillbaka samarbetar kommunen med Försäkringskassan och företagshälsovården för att snabbare komma i gång med rehabilitering. Senast 30 dagar efter första sjukskrivningsdagen ska den som blivit sjukskriven ha haft ett möte med sin chef samt representanter för arbetsgivar-enheten och Försäkringskassan. Syftet är att tidigt informera om vilka regler som gäller men också att tidigt reda ut vad som krävs för en »»



Rehabilitering kan gynnas av att arbetsgivaren har tidig och tät kontakt med den sjukskrivne.

#### NYTT REHABILITERINGSSTÖD FRÅN FÖRSÄKRINGSKASSAN

Från 1 april 2014 kan arbetsgivare söka pengar för rehabilitering hos Försäkringskassan. Alla arbetsgivare kan få det nya stödet när man anlitar företagshälsovård eller företag med samma kompetens och som finns upptagna på Försäkringskassans lista över godkända utförare. Totalt rör det sig om ett maxbelopp på 7 000 kronor. Möjlighet finns dock att söka bidrag till flera olika insatser per person. Detta stöd ersätter det gamla stödet som gick direkt till företagshälsovården.

# Miss inte rehabstöden!

Det finns två olika sorters rehabiliteringsstöd att söka för arbetsgivare. Har du koll på när de kan sökas? Många har det inte.

**ARBETSGIVARE KAN** få ekonomisk ersättning av AFA Försäkring för 50 procent av sina kostnader när en anställd genomgår arbetslivsinriktad rehabilitering. Detta gäller för såväl arbetstagare inom privat näringsliv som Kommun, Landsting/region, Svenska kyrkan, KFS och Pacta.

Arbetslivsinriktad rehabilitering kan vara till exempel missbruks- och beroendebehandling eller behandlingssamtal hos psykolog eller legitimerad psykoterapeut.

Stöden tillkom för cirka tio år sedan eftersom arbetsmarknadens parter såg värdet av varje rehabiliterad person som kunde komma tillbaka i arbete.

– **REHABILITERINGSSTÖDEN** har positiva effekter. De ger arbetstagarna möjligheten att vara kvar i jobb, de förebygger sjukskrivningar och de leder till att vissa kan behålla sitt jobb, säger Anna Moberg Wilhelmsson, handläggare på AFA Försäkring.



Anna Moberg Wilhelmsson

Men att ett stöd finns är inte samma sak som att det utnyttjas. Många arbetsgivare, både på den privata sidan och på den offentliga, söker inte pengarna som de egentligen skulle ha rätt till.

– De utnyttjas tyvärr

i alldeles för låg utsträckning. Vi får cirka 1 200 ansökningar per år och vill egentligen ha många fler, säger Anna Moberg Wilhelmsson.

**BÄST PÅ ATT** utnyttja stödet är arbetsgivare inom kommuner och landsting. Men det finns fortfarande kommuner och landsting som aldrig har ansökt om stöd. På den privata sidan är kunskapen om stödet på vissa håll ännu lägre.

– Inom kommuner och landsting har man i allmänhet stora HR-avdelningar. Har rätt person koll där sprider sig kunskapen till många. Mindre privata företag har inte samma resurser och dessutom omfattas bara arbetare på den privata sidan, inte tjänstemännen. ●

#### REHABSTÖDEN FRÅN AFA FÖRSÄKRING

- Arbetsgivare kan få stöd för upp till halva kostnaden för arbetslivsinriktad rehabilitering och insatser i förebyggande syfte.
- betslivsinriktad rehabilitering är: missbruk- och beroendebehandling eller behandlingssamtal hos psykolog eller legitimerad psykoterapeut.
- Gäller anställda som omfattas av AGS-KL (kommun och landsting) eller AGS (privat näringsliv).
- För mer information se afaforsakring.se
- Exempel på ar-

# ” När det gäller psykisk ohälsa är det tyvärr vanligt att arbetsgivaren undviker kontakt.

>>> god rehabilitering. Åsa Mohss, personalkonsulent på Kalix kommun, betonar vikten av att arbetsgivaren sänder positiva och uppmuntrande signaler redan från början.

– De som är sjukskrivna ska veta att vi finns där och att vi vill veta hur de mår. Våra anställda som är sjukskrivna ska inte känna att de är någon i mängden som vi kan ersätta med en vikarie. Känslan ska vara: det är dig vi har anställt och det är dig vi vill ha tillbaka på jobbet, säger Åsa Mohss.

**SOM PERSONALKONSULENT** arbetar hon för att de sjukskrivna ska känna sig som delaktiga medarbetare även under sjukskrivningen.

– Det händer ju så mycket på en arbetsplats. Hela tiden sker förändringar. Därför är det oerhört viktigt att hålla liv i kontakten mellan arbetsplatsen och den som är sjukskriven. Och för en arbetsledare behöver det inte vara så svårt. Bjud in till APT! Bjud in till fredagsfika! säger Åsa Mohss.

Professorn Kerstin Ekberg ser att både arbetsgivare och sjukskrivna i dag blir hindrade av att systemet

kring rehabilitering är svårt att överblicka. Kontakten mellan de många inblandade aktörerna är också minst sagt bristfällig. Ett exempel är att läkaren som beslutar om sjukskrivning och arbetsgivaren som i många fall har verktygen att lösa problemen (till exempel genom att anpassa arbetsplatsen eller att hitta ett annat jobb) i många fall inte ens pratar med varandra.

– Man tycker det borde vara självklart att sjukvården och arbetsplatsen har kontakt kring den sjukskrivne, men så är det dessvärre inte, säger Kerstin Ekberg.

För att stärka de sjukskrivnas

ställning önskar sig Kerstin Ekberg en rehabkoordinator.

– Det behövs en klok person som kan lotsa både sjukskrivna och arbetsgivare runt i det här systemet och visa vilka möjligheter som faktiskt finns att få till en bra rehabilitering. ●





EVA PETERSSON-HOLMQVIST,  
F.D. UNDERSKÖTERSKA:

## ”De peppade mig att komma tillbaka”

**EVA PETERSSON-HOLMQVIST**, före detta undersköterska, arbetar efter sjukskrivningen som administratör på Kalix kommun.

### Varför blev du långtidssjukskriven?

– Jag arbetade som undersköterska men fick reumatiska besvär och klarade inte av de många tunga lyft som ingår i jobbet. Under min senaste längre sjukskrivning blev det uppenbart att jag behövde ett annat slags arbete.

### Hur såg din kontakt med arbetsgivaren ut under sjukskrivningen?

– Först hade vi ett möte efter cirka 30 dagar där min chef, Försäkringskassan och kommunens personalkonsulent var med. Efter det höll vi kontinuerlig kontakt, ungefär en gång i månaden. Framför allt diskuterade vi vilket slags arbete jag ville ha och vad min kompetens passade för.



*Eva Pettersson-Holmqvist arbetade som undersköterska men fick reumatiska besvär och klarade inte av de många tunga lyft som ingår i jobbet.*

”Under min senaste längre sjukskrivning blev det uppenbart att jag behövde ett annat slags arbete.

### Vad betydde kontakten med arbetsgivaren?

– Jättemycket. De peppade mig och visade att de trodde på mig. Och när chansen dök upp lät de mig prova på att vikariera som administratör. Det funkade jättebra och i dag har jag fått fast anställning på förvaltningen. ●

### KONTAKTEN MELLAN ARBETSGIVARE OCH SJUKSKRIVNA:

- Majoriteten av de långtidssjukskrivna har kontakt med arbetsledare och med arbetskamrater under sjukskrivningen.
- Kontakter som upplevs som positiva och stödjande leder till högre motivation och förväntningar
- Arbetsledarens kunskaper och kompetens är betydelsefullt för positiva sociala kontakter under
- om att kunna återgå i arbete.
- Friskare sjukskrivna får mer stöd än sjukskrivna med sämre hälsa.
- Arbetsledarens kunskaper och kompetens är betydelsefullt för positiva sociala kontakter under
- sjukskrivning och för att ge motivation till att komma tillbaka i arbete.
- Ledarskap som initierar diskussioner om anpassningar i arbetet ger resultat i form av ökad förväntan och motivation till att återgå i arbete.
- Organisatoriska förhållanden, rörlighet bland arbetsledare, tidsnöd och brist på tillit hindrar positiva kontakter.
- Arbetsledare saknar ofta en policy som stöd för hur de ska agera vid sjukskrivningar.

KÄLLA: FORSKNINGSRAPPORTEN "SOCIALA KONTAKTER UNDER SJUKFRÅNVARON – PÅ GOTT ELLER ONT?"

# Hylte svarar snabbast i landet

Varje gång en medarbetare gör en anmälan till AFA Försäkring måste arbetsgivaren bekräfta anställningen. Det kan ta olika lång tid. Snabbast i landet på att svara är Hylte kommun, där det i snitt tar 0,17 dagar.

TEXT: MIKAEL GIANUZZI

**FÖR VARJE ANMÄLAN** som görs till AFA Försäkring går en förfrågan ut till arbetsgivaren om huruvida den anställde omfattas av den kollektivavtalade försäkringen. Arbetsgivaren måste sedan bekräfta anställningen för att AFA Försäkring ska börja handlägga ärendet.

– AFA Försäkring vet vilka arbetsgivare som har försäkring men inte vilka som är anställda där. Därför måste vi få in anställningsuppgifter när en anmälan kommer in. Ju snabbare uppgifterna kommer, desto snabbare kan vi komma i gång och medarbetaren får sin utbetalning, säger Julia Fransson, affärsutvecklare.

**SVARSTIDEN SKILJER** sig kraftigt mellan olika arbetsgivare. Snabbast är Hylte kommun, som levererar ett svar på i snitt 0,17 dagar. Genomsnittet ligger på 2,5 dagar.

– Jag tror det handlar om att arbetsgivare helt enkelt har olika rutiner för att hantera ärendena. Vår ambition är att vara snabba och vi försöker alltid göra anmälan tillsammans med medarbetaren och sedan gå in och bekräfta anställningen omedelbart, säger Patrik Roos, löne- och systemkonsult och försäkringsinformatör på Hylte kommun.



Med Kundwebben hinner jag göra tio webbkräfter på samma tid som det tog att fylla i en enda blankett, säger Patrik Roos, löne- och systemkonsult och försäkringsinformatör på Hylte kommun.

**”Hylte kommun levererar ett svar på i snitt 0,17 dagar. Genomsnittet ligger på 2,5 dagar.**

Målet är att så många av kommunens medarbetare som möjligt ska välja att göra sina anmälningar digitalt.

– **VISST ANVÄNDS** fortfarande blanketterna då och då men en elektronisk anmälan underlättar både

vårt och AFA Försäkrings arbete. Processen går smidigare och den försäkrade får sin ersättning snabbare, säger Patrik Roos.

Han vill gärna slå ett slag för AFA Försäkrings webbsatsning.

– Den sparar mycket tid. Nu hinner jag göra tio webbkräfter på samma tid som det tog att fylla i en enda blankett. ●

## STORT SPANN I SVARSTIDEN

- Spannet i svarstid är stort mellan olika arbetsgivare.
- Snabbast är

Hylte kommun med 0,17 dagar, medan vissa arbetsgivare ligger på 21 dagar.

- Snitttiden för en bekräftelse är 2,5 dagar.

KÄLLA: AFA FÖRSÄKRING.

Prenumerera på nyhetsbrevet Trygg på Jobbet  
afaforsakring.se/  
tryggpajobbet

Nästa nummer kommer i oktober 2014. Tipsa gärna redaktionen på mejladressen tryggpajobbet@afaforsakring.se AFA Försäkring, Klara Södra Kyrkogata 18, 106 27 Stockholm