


Unga i arbetslivet – långvarig sjukfrånvaro och allvarliga arbetsolycksfall

Oktober 2018

afa
FÖRSÄKRING





AFA Försäkring ger trygghet och ekonomiskt stöd vid sjukdom, arbetsskada, arbetsbrist, dödsfall och föräldraledighet. Våra försäkringar är bestämde i kollektivavtal mellan arbetsmarknadens parter och vi försäkrar 4,7 miljoner människor i privat näringsliv, kommuner, landsting och regioner.

AFA Försäkring drivs utan vinstsyfte. Vi förvaltar cirka 200 miljarder kronor för att säkerställa framtida utbetalningar till våra försäkrade. En viktig del av vår verksamhet är att stödja forskning och projekt som aktivt syftar till att förbättra arbetsmiljön.

AFA Försäkring har cirka 660 medarbetare och ägs av Svenskt Näringsliv, LO och PTK.

Vi arbetar förebyggande

Totalt satsar arbetsmarknadens parter genom AFA Försäkring cirka 150 miljoner kronor per år på stöd till forskning och utveckling inom arbetsmiljö och hälsa. Det gör oss till Sveriges främsta anslagsgivare inom området. Resultaten av forskningen omsätts i praktisk handling genom förebyggande arbetsmiljösatsningar.

För att säkerställa att vi stödjer relevant forskning analyserar vi statistik från de försäkringsfall som vi administrerar. Statistiken hämtar vi ur vår skadedatabas där det finns information om 14 miljoner försäkringsärenden. Skadedatabasen ger oss stor kännedom om vilka skador och sjukdomar som är vanligt förekommande i olika sektorer och yrkesgrupper.

För att göra informationen tillgänglig för alla presenterar vi varje år aktuell statistik i vår återkommande rapport 'Allvarliga arbetsskador och långvarig sjukfrånvaro' och fyra delrapporter. Den årliga rapporten är mer generell medan delrapporterna belyser mer specifika områden, till exempel ungas arbetsolycksfall och sjukfrånvaro, som i den här rapporten.

Innehåll

Bakgrund	5
Om rapporten	6
Kompletterande statistik	7
Sammanfattning	8
Unga på arbetsmarknaden	9
Långvarig sjukfrånvaro bland unga	10
Risk för långvarig sjukfrånvaro över tid	11
Risk per yrke	13
Diagnosandelar	16
Diagnosandelar över tid	17
Diagnosgruppsandelar över tid	21
Sjukfallens längd	25
Antal godkända allvarliga olycksfall	27
Risk för allvarliga olycksfall över tid	29
Risk per yrke	32
Händelse	35
Lokalisation	40
Litteraturlista	44

Bakgrund

AFA Försäkring belyser både arbetsolycksfall och sjukfrånvaro i särskilda rapporter och djupstudier. I den här rapporten lyfter vi arbetsolycksfall och sjukfrånvaro som har drabbat unga i åldrarna 16–29 år.

Unga på arbetsmarknaden är nybörjare och har en sämre riskmedvetenhet. Därför kan de i vissa fall vara mer utsatta för arbetsolycksfall. AFA Försäkring uppmärksammade i maj 2018 ungas arbetsolyckor i industri och byggbranschen (AFA Försäkring, 2018). I rapporten konstaterades att ungas risk för vissa typer av arbetsolycksfall är högre än äldres. Därför vill vi nu redovisa aktuell statistik över ungas arbetsolycksfall på hela arbetsmarknaden.

Vi har även valt att inkludera sjukfrånvaro i den här rapporten. Unga är generellt friskare och mer sällan långvarigt sjukskrivna än äldre, men i dagens debatt talas det ofta om den psykiska ohälsan bland unga. Därför tittar vi närmare på utvecklingen för långa sjukskrivningar med psykisk diagnos.

Om rapporten

Vår statistik grundar sig på ersättningar från kollektivavtalade försäkringar. Det innebär att vi inte har statistik för unga som inte har etablerat sig på arbetsmarknaden eller unga som arbetar där kollektivavtal saknas och där frivillig försäkring inte har tecknats hos AFA Försäkring.

Långa sjukfall

Grunden för avsnittet om långa sjukfall är ersatta sjukfall i AFA Försäkrings sjukförsäkring, avtalsgruppsjukförsäkring AGS och AGS-KL. Med ett långt sjukfall menar vi en sjukskrivning som har pågått i minst tre månader eller lett till sjuk- eller aktivitetsersättning, kallad månadsersättning hos AFA Försäkring. Aktivitetsersättning är en tidsbegränsad ersättning som kan beviljas till unga i åldrarna 19–29 år.

Allvarliga arbetsolycksfall

Grunden för statistiken om arbetsolycksfall är skador som har gett ersättningar från Trygghetsförsäkring vid arbetsskada, TFA, TFA-KL och PSA.

Med ett allvarligt arbetsolycksfall menas att olycksfallet har lett till minst 30 dagars sjukfrånvaro eller motsvarande läkningstid och/eller medicinsk invaliditet. Medicinsk invaliditet är ett försäkringsmedicinskt mått som anges i procent (%). Det är ett mått på den bestående kroppsliga funktionsnedsättningen till följd av arbetsskadan. Den medicinska invaliditetsgraden avgörs först då skadan har nått

Sjukförsäkringen

Genom avtalsgruppsjukförsäkringen (AGS och AGS-KL) omfattas arbetare inom avtalsområdet Svenskt Näringsliv/LO, Kooperationen, anställda i kommuner, landsting/regioner, Svenska kyrkan och företag inom Sobona. Sobona är en arbetsgivarorganisation för företag som är verksamma inom kommun- och landstingsnära verksamheter. Försäkringen omfattar däremot inte statligt anställda eller tjänstemän inom det privata avtalsområdet.

Arbetskadeförsäkringen

Trygghetsförsäkring vid arbetsskada, TFA, omfattar samtliga anställda inom avtalsområdena Svenskt Näringsliv/LO/PTK och Kooperationen. TFA-KL omfattar samtliga anställda i kommuner, landsting/regioner, Svenska kyrkan och företag inom Sobona. AFA Försäkring har också uppdraget att administrera och reglera arbetsskador i enlighet med det statliga personskadeavtalet (PSA), och har därför information om i stort sett alla anmälda arbetsskador i Sverige.

ett tillstånd då inga förändringar förväntas. Fram till dess görs en preliminär uppskattning av skadans svårighetsgrad.

Kompletterande statistik

AFA Försäkring registrerar diagnoskoder enligt kodsyste­met ICD 10 som adminis­treras av Socialstyrelsen. (Socialstyrelsen, 2011)

I rapporten är risken, det vill säga antalet sjukfall eller antalet allvarliga arbetsolycksfall per 1 000 sysselsatta, beräknat för perioden 2007–2016 och för 2017 finns preliminära uppskattningar. Till beräkningarna har sysselsättningsstatistik från Statistiska Centralbyråns yrkesregister använts (Statistiska centralbyrån 2012). Statistiken finns tillgänglig för åren 2007–2016.

Yrkesregistret innehåller information om den arbetande befolkningens yrkestillhörighet. Yrkesinformationen gäller det yrke individen ansetts ha haft i november

referensåret och den ålder som redovisas gäller uppnådd ålder vid årets slut. Som förvärvsarbetande räknas alla som har arbetat i minst en timme per vecka i november månad. Statistiken omfattar alla över 15 år som under referensåret ansetts ha varit förvärvsarbetande i november månad och folkbokförda i Sverige den 31/12.

AFA Försäkrings skadedatabas är en dynamisk databas. Det betyder att skador kan rapporteras in i efterhand vilket innebär en viss eftersläpning i inflödet av våra ärenden. För att kunna göra jämförelser av risk över tid är årsstatistiken över antalet långa sjukfall/allvarliga olycksfall i vissa fall avläst den 31/12 året efter skadeåret. Uppgifterna för 2017 är preliminära.

Sammanfattning

- ▶ Unga i åldersgruppen 16–29 år har en lägre risk att bli långvarigt sjukskrivna jämfört med åldersgruppen 30–64 år.
- ▶ Risken för långvarig sjukfrånvaro minskade mellan 2015 och 2016 för åldersgruppen 30–64 år men inte för de unga.
- ▶ *Psykiska diagnoser* är den vanligaste orsaken till långvarig sjukfrånvaro bland unga. Andelen *psykiska diagnoser* har ökat över tid men den utvecklingen tycks nu vara bruten.
- ▶ Bland de psykiska diagnoserna har unga en högre andel *ångestsyndrom* och en lägre andel *reaktion på svår stress* jämfört med åldersgruppen 30–64 år. Andelen *reaktion på svår stress* har ökat över tid för båda åldersgrupperna.
- ▶ En femtedel av de unga männens långa sjukfall beror på *skador och förgiftningar* som inte är arbetsrelaterade. Bland unga kvinnor är en femtedel av den långa sjukfrånvaron *graviditetsrelaterad*.
- ▶ Av de större yrkesgrupperna bland unga kvinnor inom Kommuner och landsting har *sjuksköterskor och barnmorskor* den högsta risken för långvarig sjukfrånvaro.
- ▶ Unga har även kortare sjukfall än åldersgruppen 30–64 år. Skillnaden har dock minskat de senaste åren.

- ▶ Unga i åldersgruppen 16–29 år har en lägre risk att drabbas av allvarliga arbetsolycksfall jämfört med åldersgruppen 30–64 år.
- ▶ De yrkesgrupper som har störst risk för skador är *bygg* och *industri* bland unga män och *försäljning inom handel* och *restaurang och storkök* för unga kvinnor.
- ▶ Händelser som de unga av båda kön har överrisk för är *rån, skuren av kniv* samt *hetta, eld, explosion, svets, el eller kyla*. Dessutom har män en ökad risk för *skuren av övrigt* och unga kvinnor har en överrisk för att skada sig vid *handhavande av maskiner*.
- ▶ Skador på *händer och fingrar* är den vanligaste typen av skador.
- ▶ *Psykiska skador* är mycket vanligare för kvinnor i åldern 16–29 år än för någon annan grupp.

Unga på arbetsmarknaden

Enligt Statistiska Centralbyråns yrkesregister jobbar 76 procent av 16–29-åringarna i privat sektor, 17 procent i kommuner, 4 procent i landsting och 3 procent är statligt anställda. De största yrkesgrupperna bland unga finns inom handel, vård och omsorg samt restaurang.



Långvarig sjukfrånvaro bland unga


I **tabell 1 och 2** visas antalet långa sjukfall inom kommuner och landsting och Svenskt Näringsliv/LO uppdelat på kön och åldersgrupp. Sjukfallen minskade 2008 och 2009 i samband med att rehabiliteringskedjan infördes för att därefter öka.

Utvecklingen bröts mellan 2015 och 2016 för gruppen 30–64 år men inte för de

unga. Siffrorna för 2017 är preliminära och kommer att öka något.

Då det finns betydligt fler sysselsatta i åldersgruppen 30–64 år än i åldersgruppen 16–29 år behöver sjukfallen sättas i relation till antalet sysselsatta när man jämför åldersgrupperna. Detta görs i kommande avsnitt.


Tabell 1



Antal nya långa sjukfall inom Svenskt Näringsliv/LO fördelat på kön och åldersgrupp

Kön	Ålder	2007	2008	2009	2010	2011	2012	2013	2014	2015	2016	2017
Kvinnor	16–29 år	1 286	1 142	933	1 035	1 145	1 377	1 842	2 134	2 335	2 372	2 067
	30–64 år	8 257	6 749	5 806	7 807	8 423	8 693	10 301	11 198	11 158	10 289	8 496
Män	16–29 år	1 750	1 681	1 355	1 263	1 439	1 707	1 970	2 234	2 363	2 405	2 124
	30–64 år	14 610	12 320	11 118	12 733	12 927	13 932	15 506	16 391	16 657	15 867	13 445
Total		25 903	21 892	19 212	22 838	23 934	25 709	29 619	31 957	32 513	30 933	26 132

Tabell 2



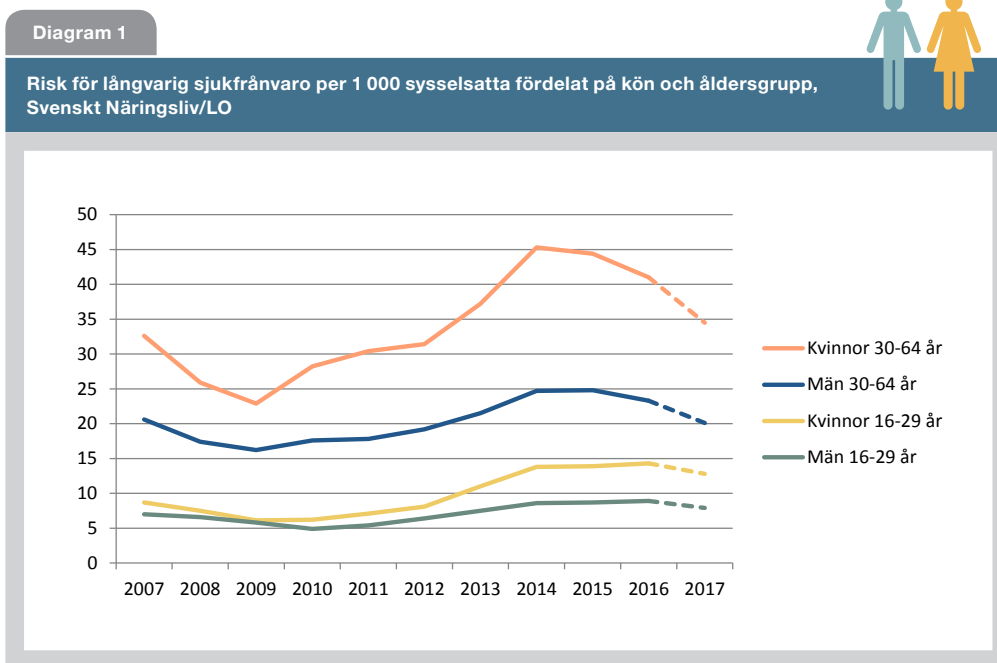
Antal nya långa sjukfall inom Kommuner och landsting fördelat på kön och åldersgrupp

Kön	Ålder	2007	2008	2009	2010	2011	2012	2013	2014	2015	2016	2017
Kvinnor	16–29 år	1 247	1 003	913	901	1 016	1 207	1 501	1 963	2 207	2 612	2 478
	30–64 år	23 342	17 997	16 452	20 348	22 128	23 134	26 754	28 924	30 139	28 564	24 205
Män	16–29 år	137	111	96	101	117	130	142	198	222	256	289
	30–64 år	4 124	3 177	2 809	3 272	3 382	3 545	3 802	4 081	4 299	3 922	3 334
Total		28 850	22 288	20 270	24 622	26 643	28 016	32 199	35 166	36 867	35 354	30 306

Risk för långvarig sjukfrånvaro över tid

I **diagram 1 och 2** redovisas risken för långvarig sjukfrånvaro över tid. Risken beräknas som antalet nya långa sjukfall per 1 000 sysselsatta det aktuella året.

För 2017 presenteras en uppskattning av risken då det ännu inte finns ett färdigt utfall.



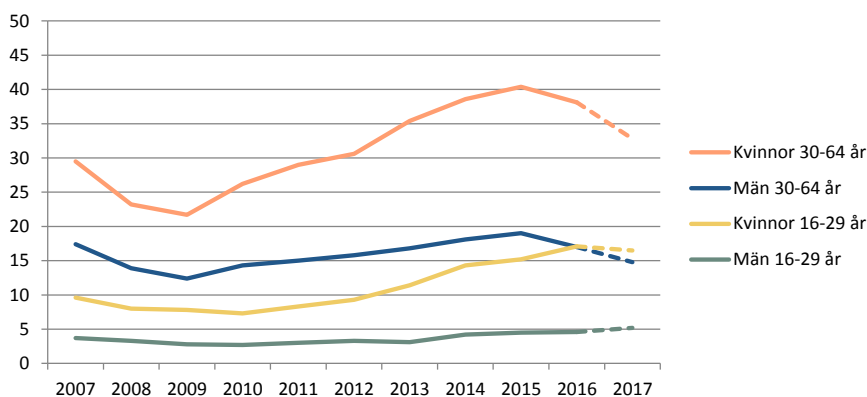
Inom Svenskt Näringsliv/LO har åldersgruppen 30–64 år cirka tre gånger så hög risk för långvarig sjukfrånvaro som gruppen 16–29 år. Detta gäller både kvinnor och män. Utvecklingen över tid har varit likartad för åldersgrupperna, risken minskade endast för åldersgruppen 30–64 år mellan 2015 och 2016 medan gruppen 16–29 år hade i princip oförändrad risk.

2017 ser dock risken ut att minska även för de unga.

2009 hade unga kvinnor ungefär samma risk som unga män men sedan dess har skillnaden ökat. Unga kvinnor har nu ungefär 50 procent högre risk för långvarig sjukfrånvaro.

Diagram 2

Risk för långvarig sjukfrånvaro per 1 000 sysselsatta fördelat på kön och åldersgrupp, Kommuner och landsting



Inom Kommuner och landsting är skillnaden mellan åldersgrupperna stor men för kvinnor 16–29 år har risken för långvarig sjukfrånvaro passerat risken för män 30–64 år. För män 16–29 år syns hittills

ingen minskning av risken för långvarig sjukfrånvaro medan risken tycks ha minskat något mellan 2016 och 2017 för kvinnor 16–29 år. För åldersgruppen 30–64 år minskade risken både 2016 och 2017.


Risk per yrke

I detta avsnitt redovisas risken för långvarig sjukfrånvaro för de större yrkesgrupperna bland unga. I samtliga redovisade yrkesgrupper har personer mellan 30 och 64 år en klart högre risk än personer mellan 16 och 29 år. Att jämföra risken mellan unga och äldre i samma yrkesgrupp rakt av är därför inte särskilt betydande. Ett bättre sätt att undersöka i vilka yrkesgrupper som sjukskrivningsmönstret

skiljer sig åt mellan unga och äldre är att titta på över- och underrisk.

Över- och underrisk innebär kvoten av yrkesgruppens risk, och risken för samtliga yrkesgrupper inom samma avtalsområde, kön och åldersgrupp. En kvot över 1 innebär att yrkesgruppen har en högre risk än snittet och en kvot under 1 att risken är lägre än snittet.

Tabell 3

Risk för långvarig sjukfrånvaro per 1 000 sysselsatta 2016 samt över/underrisk. Svenskt Näringsliv/LO, kvinnor. 

Yrkesgrupp	Antal långa sjukfall 16–29 år	Risk 16–29 år	Över/Underrisk 16–29 år	Över/Underrisk 30–64 år
Yrkesförare	82	36,6	2,56	1,52
Övrigt industriellt arbete	137	25,9	1,81	1,60
Städare och fönsterputsare	205	25,7	1,80	1,30
Metallarbeta	90	23,5	1,64	0,93
Godshanterings- och lagerarbete m. m.	161	21,4	1,50	1,39
Personliga assistenter	247	20,4	1,43	0,70
Försäljare inom handel m.m.	662	9,2	0,64	0,75
Restaurang- och storköksarbete	231	7,2	0,50	0,59
Samtliga yrkesgrupper	2 318	14,3	1,00	1,00

Av de större yrkesgrupperna bland unga kvinnor inom Svenskt Näringsliv/LO har *yrkesförare* den klart högsta risken för långvarig sjukfrånvaro. *Metallarbeta* och

personliga assistenter har högre risk än snittet bland de unga kvinnorna men lägre bland kvinnor 30–64 år.

Tabell 4




Risk för långvarig sjukfrånvaro per 1000 sysselsatta 2016 samt över/underrisk. Svenskt Näringsliv/LO, män.				
Yrkesgrupp	Antal långa sjukfall 16–29 år	Risk 16–29 år	Över/Underrisk 16–29 år	Över/Underrisk 30–64 år
Träindustriarbete	67	17,7	1,99	1,25
Byggnadsmålare	50	16,4	1,84	1,36
Övrigt industriellt arbete	285	15,6	1,75	1,76
Byggnadsträarbetare	196	14	1,57	1,02
Städare och fönsterputsare	65	12,2	1,37	1,42
Betong-, bygg- och anläggningsarbete	318	12	1,35	1,10
Isolerings och VVS-montörer	77	10,7	1,20	0,75
Godshanterings- och lagerarbete m. m.	266	10,1	1,13	1,20
Metallarbete	310	9,7	1,09	0,85
Elektriskt arbete	147	9,7	1,09	0,67
Yrkesförare	114	7,5	0,84	1,19
Fastighetsskötare, expeditionsvakter, renhållningsarbetare m.fl.	66	6,8	0,76	0,89
Försäljare inom handel m.m.	124	3,2	0,36	0,46
Restaurang- och storköksarbete	65	2,8	0,31	0,43
Samtliga yrkesgrupper	2 361	8,9	1,00	1,00

Bland unga män återfinns yrken inom bygg och industri bland dem med högst risk för långvarig sjukfrånvaro. *Isole-rings- och VVS-montörer* har bland unga män högre risk än snittet för långvarig

sjukfrånvaro. Bland män 30–64 år har yrkesgruppen istället lägre risk än snittet. Omvänt har *yrkesförare* en lägre risk än snittet bland män 16–29 år men högre risk än snittet för män 30–64 år.

Tabell 5



Risk för långvarig sjukfrånvaro per 1 000 sysselsatta 2016 samt över/underrisk. Kommuner och landsting, kvinnor.				
Yrkesgrupp	Antal långa sjukfall 16–29 år	Risk 16–29 år	Över/Underrisk 16–29 år	Över/Underrisk 30–64 år
Sjuksköterskor och barnmorskor	304	25,3	1,48	0,92
Socialt arbete	207	25	1,46	1,14
Undersköterskor, vårdbiträden, personliga assistenter m.fl.	1102	19,3	1,13	1,27
Förskollärare och fritidspedagoger	181	18	1,05	1,00
Lärare och skolledare	111	12,4	0,73	0,60
Barnskötare, fritidsledare m.fl.	242	11,7	0,68	1,12
Samtliga yrkesgrupper	2572	17,1	1,00	1,00

Av de större yrkesgrupperna bland unga kvinnor inom Kommuner och landsting har *sjuksköterskor och barnmorskor* den högsta risken för långvarig sjukfrånvaro. Detta skiljer sig från kvinnor 30–64 år där *sjuksköterskor och barnmorskor* har en något lägre risk än snittet för samtliga kvinnor över 30.

Lägst risk bland de unga kvinnorna har *barnskötare och fritidsledare m.fl.* Bland äldre kvinnor har den yrkesgruppen däremot något högre risk än snittet.

De unga männen inom Kommuner och landsting har för få sjukfall för att man ska kunna göra denna typ av nedbrytning.

Diagnosandelar

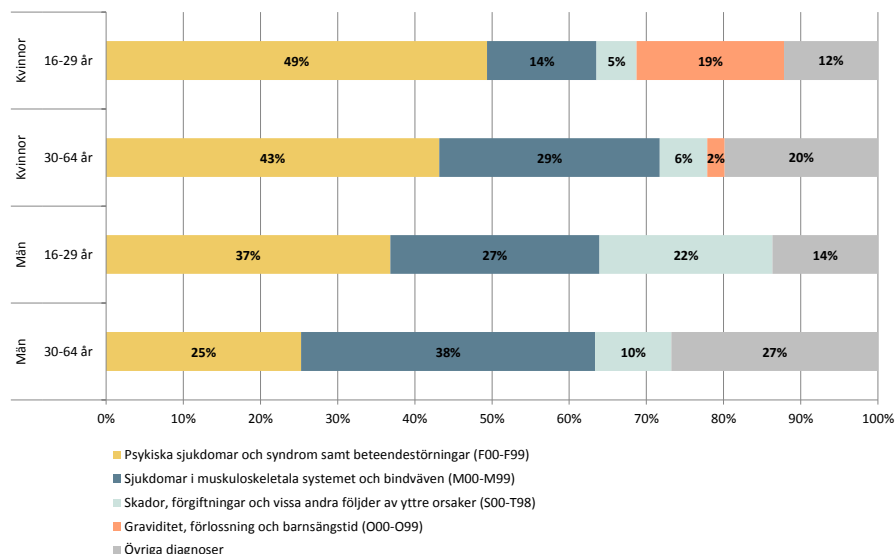
I **diagram 3** visas de vanligaste diagnoskapiteln uppdelat på kön och åldersgrupp. Två diagnoskapitel dominerar, *psykiska sjukdomar* samt *muskuloskeletala sjukdomar* (exempelvis ryggsjukdomar och reumatism). *Skador och förgiftningar* är tredje största diagnoskapitel förutom för unga kvinnor. *Skador och förgiftningar* innefattar i detta sammanhang inte skador som skett på arbetet då dessa skador

ersätts av arbetsskadeförsäkringen. För unga kvinnor är *graviditetskomplikationer* näst största diagnoskapitel.

Trots att unga har en högre andel psykiska diagnoser än åldersgruppen 30–64 år har unga en lägre risk för långvarig sjukfrånvaro med *psykiska diagnoser* då deras totala risk är lägre.

Diagram 3

De vanligaste diagnoskapiteln 2015–2016 per kön och åldersgrupp, Svenskt Näringsliv/LO och Kommuner och landsting



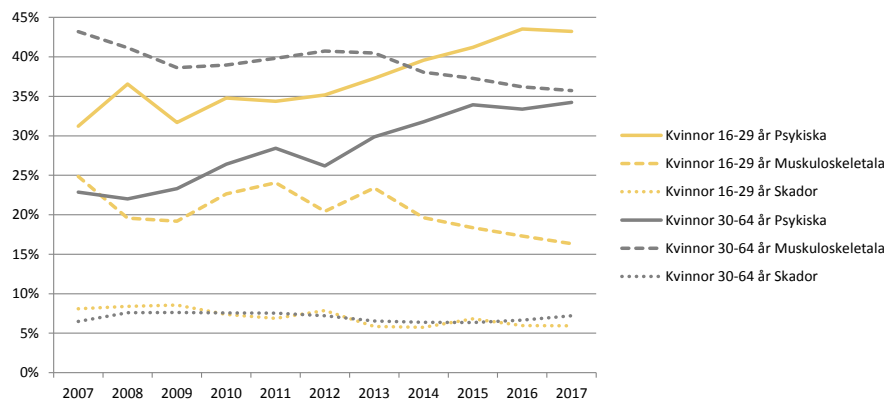
Diagnosandelar över tid

I detta avsnitt görs en djupdykning i hur sjukfrånvaron utvecklats över tid i de tre sammantaget vanligaste diagnoskapiteln

psykiska sjukdomar, muskuloskeletala sjukdomar och skador och förgiftningar. Utfallet för 2017 är preliminärt.

Diagram 4

Diagnosandelar över tid per åldersgrupp. Svenskt Näringsliv/LO, kvinnor.

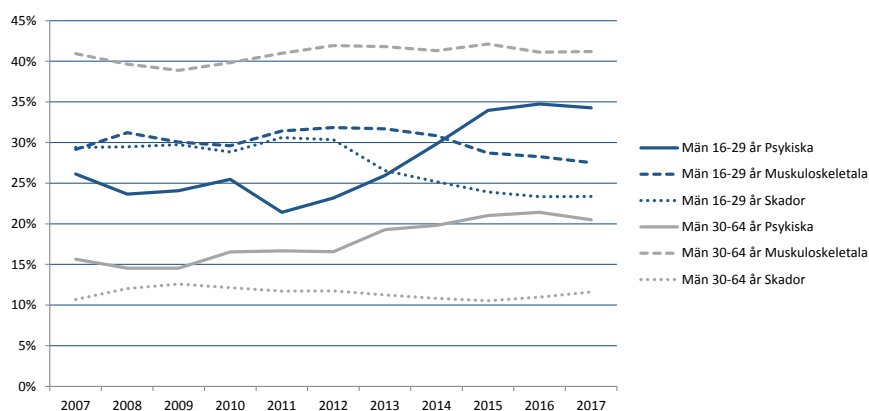


Skillnaden i diagnosfördelning är stor mellan kvinnor 16–29 år och kvinnor 30–64 år inom Svenskt Näringsliv/LO. De yngre kvinnorna har en högre andel *psykiska diagnoser* och en klart lägre andel *muskuloskeletala diagnoser*. För båda åldersgrupperna har andelen *psykiska diagnoser* ökat över tid.

För kvinnor 30–64 år var *muskuloskeletala diagnoser* länge den klart vanligaste orsaken till långvarig sjukfrånvaro men numera är *psykiska diagnoser* nästan lika vanligt förekommande. Andelen långa sjukfall som beror på *skador* är ungefär densamma för båda åldersgrupperna.

Diagram 5

Diagnosandelar över tid per åldersgrupp. Svenskt Näringsliv/LO, män.

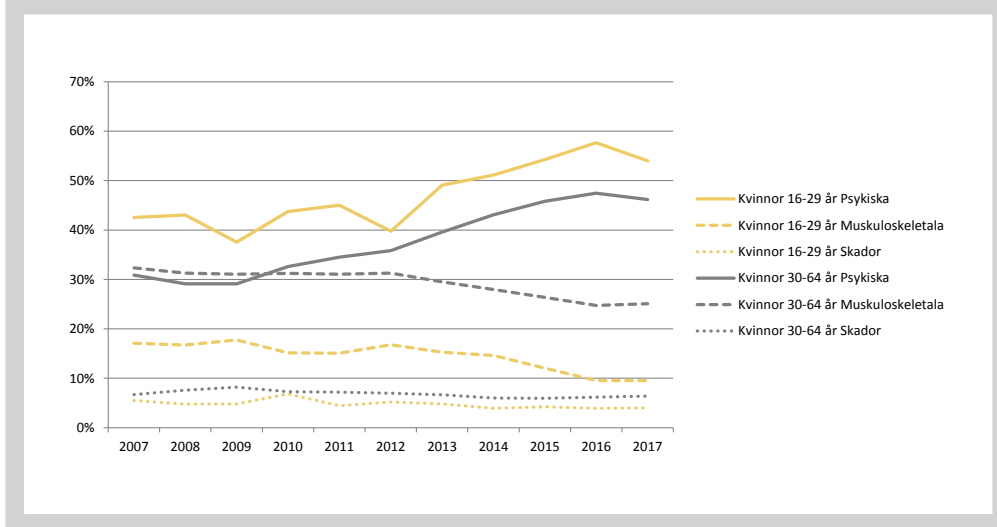


Bland män 30–64 år inom Svenskt Näringsliv/LO är *muskuloskeletala diagnoser* klart vanligast och andelen har varit stabil över tid. Detsamma gällde länge även för

unga män inom Svenskt Näringsliv/LO men sedan några år tillbaka är *psykiska diagnoser* vanligast. Män 16–29 år har en klart högre andel *skador* än män 30–64 år.

Diagram 6

Diagnosandelar över tid per åldersgrupp. Kommuner och landsting, kvinnor.

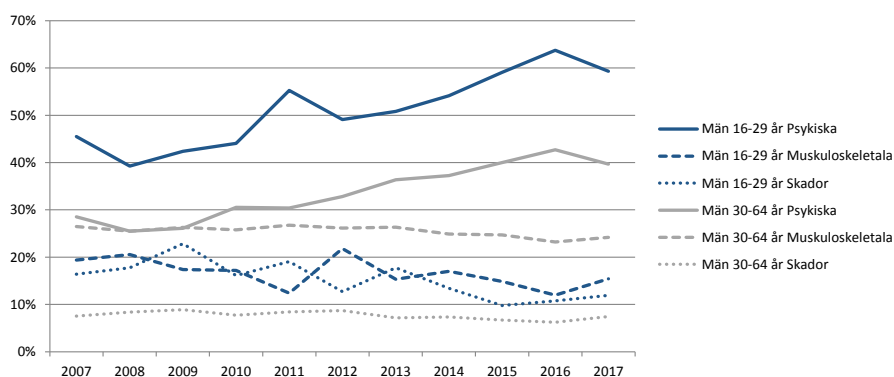


Andelen *psykiska diagnoser* har ökat de senaste åren för samtliga kvinnor inom Kommuner och landsting men den utvecklingen tycks nu vara bruten.

Andelen *muskuloskeletala diagnoser* är mer än dubbelt så hög för kvinnor 30–64 år som för kvinnor 16–29 år.

Diagram 7

Diagnosandelar över tid per åldersgrupp. Kommuner och landsting, män.



Psykiska diagnoser är den klart vanligaste orsaken till långvarig sjukfrånvaro bland unga män inom Kommuner och landsting och andelen är betydligt högre än för män

30–64 år. Andelen *psykiska diagnoser* har ökat över tid för båda åldersgrupperna men ser nu ut att vända nedåt.

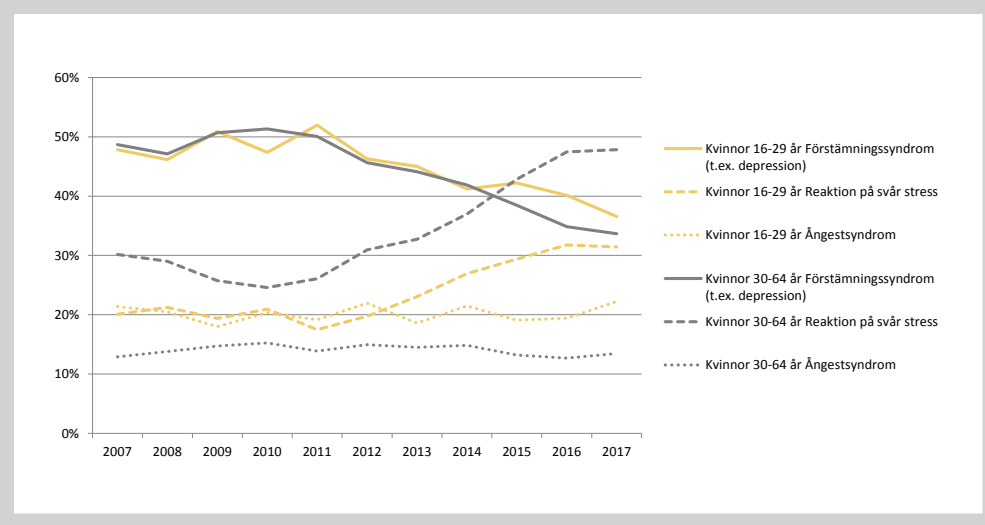
Diagnosgruppsandelar över tid

Eftersom *psykiska diagnoser* är den klart vanligaste orsaken till långvarig sjukfrånvaro bland unga görs här en nedbrytning av diagnoskapitlet. De tre stora grupperna *förstämmningssyndrom*, *reaktion på svår stress* och *ångestsyndrom* står sammantaget för omkring 90 procent av alla långa

sjukfall med *psykisk diagnos*. De enskilda diagnosgruppernas andelar av sjukfallen med *psykisk diagnos* har dock förändrats över tid och skiljer sig åt mellan åldersgrupperna vilket illustreras i **diagram 8–11**.

Diagram 8

Diagnosgrupp för långa sjukfall med psykisk diagnos, per åldersgrupp. Svenskt Näringsliv/LO, kvinnor.

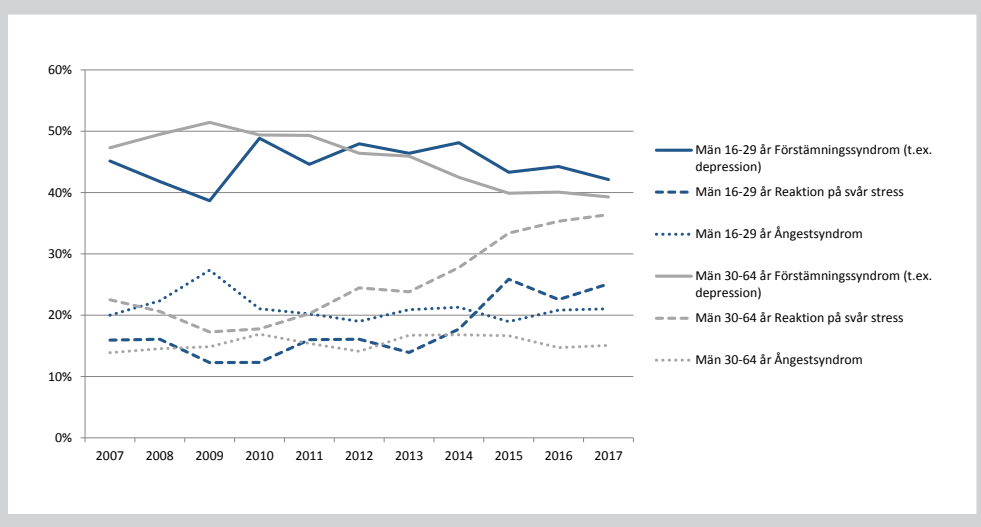


Unga kvinnor med *psykisk diagnos* inom Svenskt Näringsliv/LO har en högre andel *ångestsyndrom* och en lägre andel *reaktion på svår stress* än kvinnor 30–64 år. Andelen *reaktion på svår stress* har länge

ökat för båda åldersgrupperna men ökningen tycks ha avstannat. Utvecklingen av andelen *förstämmningssyndrom* har varit likartad för båda åldersgrupperna.

Diagram 9

Diagnosgrupp för långa sjukfall med psykisk diagnos, per åldersgrupp.
Svenskt Näringsliv/LO, män.

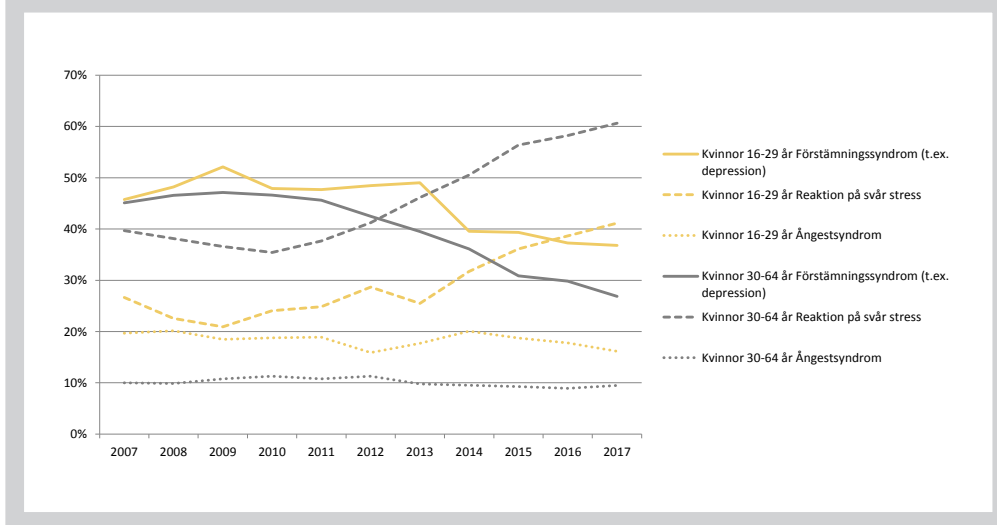


Även för män med *psykisk diagnos* inom Svenskt Näringsliv/LO är andelen *ångestsyndrom* klart högre och andelen *reaktion på svår stress* lägre för de unga jämfört med åldersgruppen 30–64 år.

Förstämmningssyndrom är den vanligaste orsaken till långvarig sjukfrånvaro med *psykisk diagnos* för båda åldersgrupperna.

Diagram 10

Diagnosgrupp för långa sjukfall med psykisk diagnos, per åldersgrupp.
Kommuner och landsting, kvinnor.

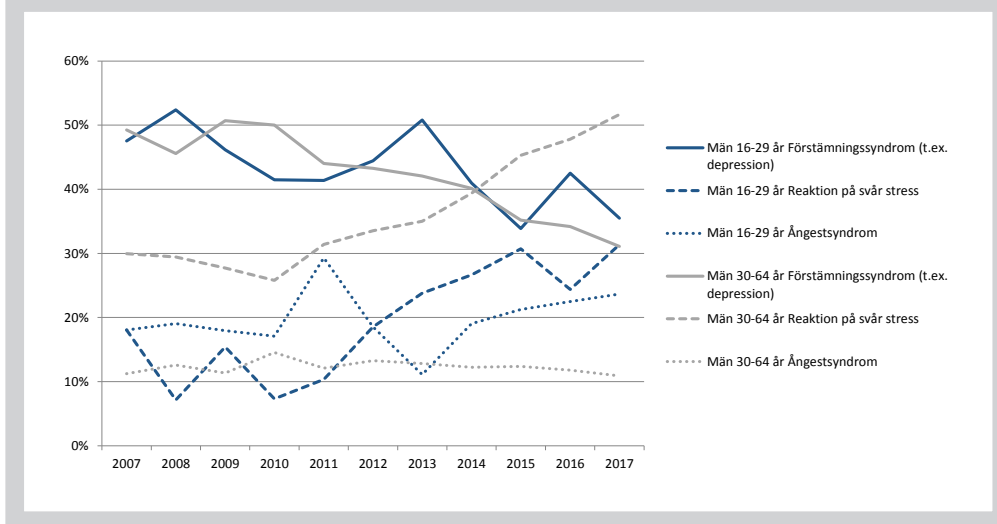


Även inom Kommuner och landsting har unga kvinnor med *psykisk diagnos* en högre andel *ångestsyndrom* och en lägre andel *reaktion på svår stress* än kvinnor 30–64 år.

Förstämningssyndrom var länge den vanligaste orsaken till långvarig sjukfrånvaro med *psykisk diagnos* för unga kvinnor men numera är *reaktion på svår stress* vanligast.

Diagram 11

Diagnosgrupp för långa sjukfall med psykisk diagnos, per åldersgrupp.
Kommuner och landsting, män.



Antalet unga män inom Kommuner och landsting är förhållandevis lågt vilket bidrar till större svängningar när man bryter ner sjukskrivningarna med *psykisk*

diagnos. Den övergripande bilden är att andelen *förstämmningssyndrom* minskat över tid medan andelen *reaktion på svår stress* ökat.

Sjukfallens längd

I **diagram 12** redovisas medianlängden för de långa sjukfallen. Medianlängden innebär den tidpunkt då hälften av de långa sjukfallen avslutats och hälften fortfarande pågår. Sjukfall som har lett till månadsersättning har vid denna medianberäkning räknats som att de blev 360 dagar långa. Det är samma längd som den maximala sjukfrånvaro som AFA Försäkring betalar dagsersättning för. I praktiken pågår de allra flesta månadsersättningsärenden betydligt längre än 360 dagar, men för medianberäkningen saknar detta betydelse då mer än hälften av sjukfallen avslutas innan dag 360.

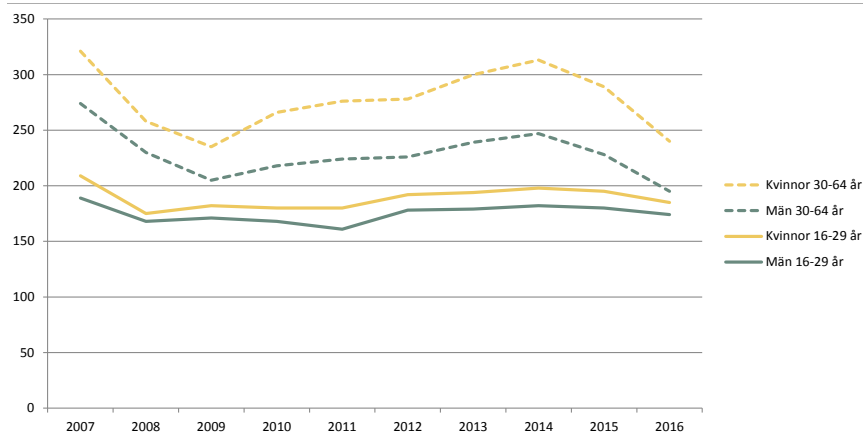
Observera att diagrammet endast avser långa sjukfall. Det är alltså inte medianen för alla sjukfall som redovisas utan endast för sjukfall som blivit mer än 90 dagar eller beviljats månadsersättning.

Unga har haft kortare sjukfall och mindre svängningar över tid än åldersgruppen 30–64 år. Utvecklingen är likartad inom Svenskt Näringsliv/LO och Kommuner och landsting men med längre sjukfall inom Kommuner och landsting. En förklaring till detta är att psykiska diagnoser är vanligare inom Kommuner och landsting. Sjukfall med psykiska diagnoser blir i genomsnitt längre än övriga sjukfall.

Sedan 2014 har medianlängden minskat betydligt för åldersgruppen 30–64 år men endast marginellt för åldersgruppen 16–29 år. En anledning är att minskningen delvis förklaras av att fler sjukfall avslutas vid dag 180. Detta påverkar i mindre utsträckning de unga då en lägre andel av deras långa sjukfall når dag 180.

Diagram 12

Medianlängd i dagar för långa sjukfall över tid per kön och åldersgrupp. Kommuner och landsting och Svenskt Näringsliv LO.






Antal godkända allvarliga olycksfall

I **tabell 6 till 8** visas antalet godkända allvarliga olycksfall inom Svenskt Näringsliv/LO/PTK, Kommuner och lands- ting samt Staten uppdelat på kön och åldersgrupp.

Den ekonomiska nedgången 2009 drabbade framförallt den privata sektorn, vilket märks i en nedgång i antal olycksfall.

Detta märks inte för den offentliga sektorn. En kraftig ökning under åren 2010–2013 beror på flera orsaker, till exempel bättre konjunktur, förändrade ersättningsmöjligheter och enklare att anmäla via webben. Från 2014 har nivån varit stabil, och inget tyder på att detta inte ska fortsätta. Siffrorna för 2017 är dock preliminära.

Tabell 6



Antal nya godkända allvarliga olycksfall inom Svenskt Näringsliv/LO/PTK fördelat på kön och åldersgrupp

Kön	Ålder	2007	2008	2009	2010	2011	2012	2013	2014	2015	2016	2017
Kvinnor	16–29 år	285	333	276	290	336	462	529	559	482	506	509
	30–64 år	1 052	1 072	979	1 134	1 240	1 419	1 496	1 513	1 532	1 483	1 422
Män	16–29 år	965	936	660	950	1 105	1 312	1 504	1 470	1 376	1 397	1 384
	30–64 år	3 797	3 742	3 212	3 767	4 149	4 530	5 076	4 919	4 669	4 718	4 835
Total		6 099	6 083	5 127	6 141	6 830	7 723	8 605	8 461	8 059	8 104	8 150

Tabell 7

Antal nya godkända allvarliga olycksfall inom Kommuner och landsting fördelat på kön och åldersgrupp



Kön	Ålder	2007	2008	2009	2010	2011	2012	2013	2014	2015	2016	2017
Kvinnor	16–29 år	93	73	80	87	92	116	137	149	145	170	201
	30–64 år	464	398	381	444	499	520	490	487	500	540	514
Män	16–29 år	29	43	32	49	49	60	75	79	68	88	81
	30–64 år	1 128	1 101	1 193	1 530	1 448	1 621	1 687	1 651	1 634	1 689	1 671
Total		1 714	1 615	1 686	2 110	2 088	2 317	2 389	2 366	2 347	2 487	2 467

Tabell 8

Antal nya godkända allvarliga olycksfall inom Staten fördelat på kön och åldersgrupp



Kön	Ålder	2007	2008	2009	2010	2011	2012	2013	2014	2015	2016	2017
Kvinnor	16–29 år	13	21	27	11	25	15	28	24	29	8	21
	30–64 år	107	95	115	98	130	119	115	113	106	108	82
Män	16–29 år	42	31	50	43	52	38	43	32	34	49	32
	30–64 år	199	181	211	201	210	187	180	203	184	169	145
Total		361	328	403	353	417	359	366	372	353	334	280

Vissa av grupperna är så få till antalet att det kan finnas en viss slumpfaktor i talen, vilket gör det svårt att dra några långtgående slutsatser.

Då det finns betydligt fler sysselsatta i åldersgruppen 30–64 år än i åldersgrup-

pen 16–29 år behöver olycksfallen sättas i relation till antalet sysselsatta när man jämför åldersgrupperna. Detta görs i kommande avsnitt.

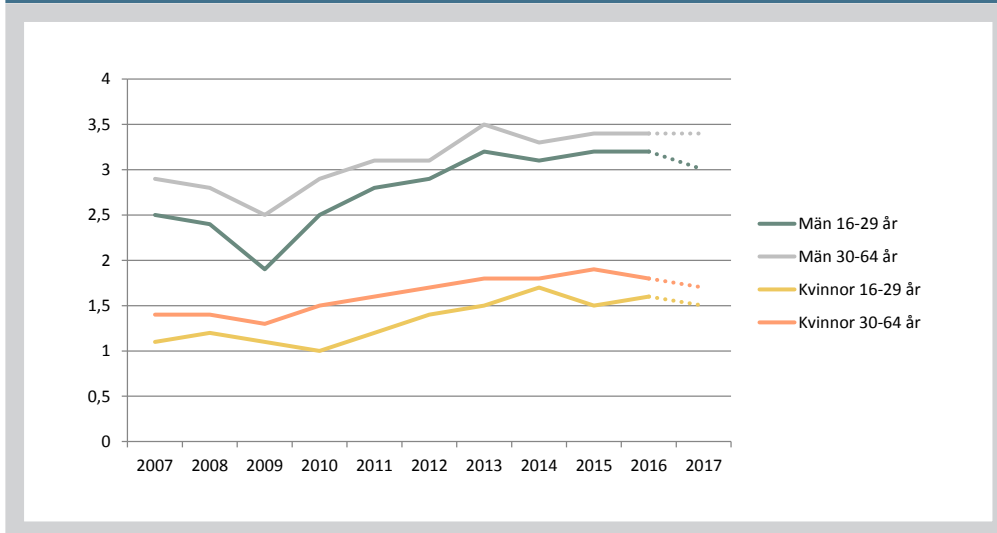
Risk för allvarliga olycksfall över tid

I diagram 13 till 15 redovisas risken för allvarliga olycksfall över tid. Risken beräknas som antalet godkända allvarliga olycksfall per 1 000 sysselsatta det aktuel-

la året. För 2017 presenteras en uppskattning av risken då det ännu inte finns ett färdigt utfall.

Diagram 13

Risk för allvarliga olycksfall per 1 000 sysselsatta fördelat på kön och åldersgrupp, Svenskt Näringsliv/LO/PTK



I den privata sektorn är det kön som är den särskiljande faktorn för risken att drabbas av ett allvarligt olycksfall. Utvecklingen är snarlik för de båda åldersgrupperna, men de unga har en något lägre risk för samtliga år.

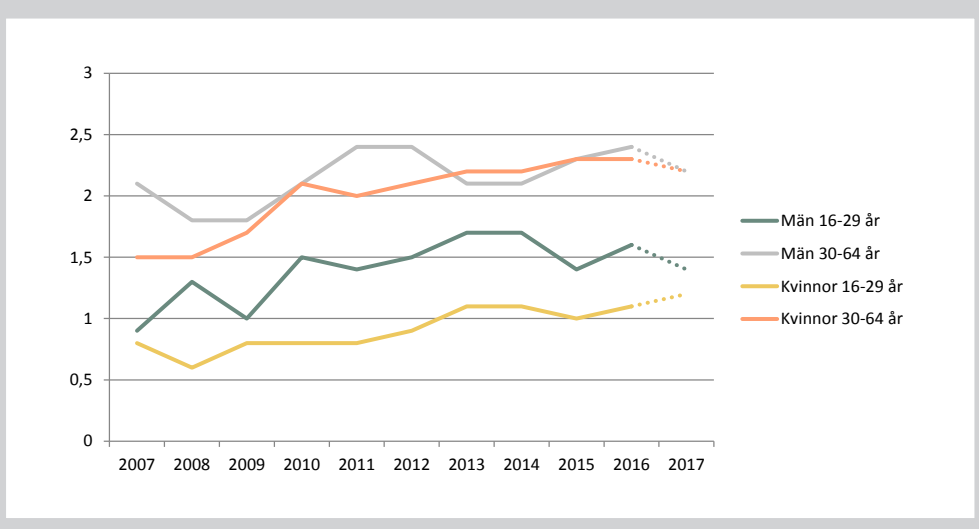
Risken har sjunkit de senaste åren för unga män medan det är stabil nivå för

unga kvinnor. Det omvända gäller för åldersgruppen 30–64 år.

Unga mäns risk är dubbelt så hög som för de unga kvinnorna. En förklaring till det är den uppdelning som finns på arbetsmarknaden vad gäller yrkesval.

Diagram 14

Risk för allvarliga olycksfall per 1 000 sysselsatta fördelat på kön och åldersgrupp, Kommuner och landsting



I kommun- och landstingssektorn är det ålder som är den faktor som ger störst skillnad.

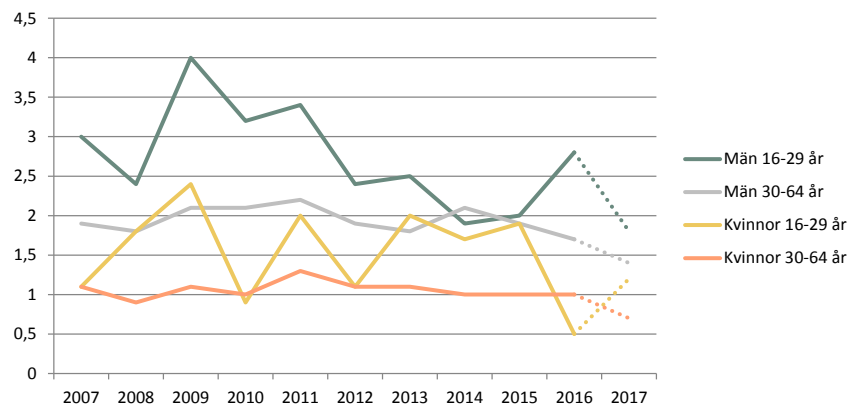
För kvinnor är risken dubbelt så hög för åldersgruppen 30–64 år jämfört med dem som är 16–29 år. Dock har den äldre gruppen en långsamt sjunkande trend de senaste åren medan en viss ökning kan skönjas bland de yngre.

För män är det också de över 29 år som har en högre risk, på samma nivå som kvinnorna i samma åldersgrupp, medan de unga männen har en högre risk än kvinnor i samma ålder. Utvecklingen för dessa män de senaste åren är dock sjunkande.

Diagram 15



Risk för allvarliga olycksfall per 1 000 sysselsatta fördelat på kön och åldersgrupp, Staten



Endast ett fåtal olyckor för de unga, vilket gör att tidsserien blir hoppig mellan åren. En tendens mot att risken är något högre

för yngre statligt anställda finns dock. Risktalen är sjunkande för samtliga åldersgrupper.

Risk per yrke

I detta avsnitt redovisas risken för allvarliga arbetsolycksfall för de större yrkesgrupperna bland unga.

Den totala risken är 3,0 per 1 000 sysselsatta för unga män och 1,4 för unga kvinnor och 3,2 per 1 000 sysselsatta för män och 2,0 för kvinnor över 29 år för 2016.


Att jämföra risken mellan unga och äldre i samma yrkesgrupp rakt av kan vara missvisande på grund av olika risknivåer för de olika grupperna. Ett bättre sätt att undersöka i vilka yrkesgrupper som mönstret skiljer sig åt mellan unga och äldre är att titta på över- och underrisk.

Över- och underrisk innebär kvoten av yrkesgruppens risk och risken för samtliga yrkesgrupper räknat på kön och åldersgrupp. En kvot över 1 innebär att yrkesgruppen har en högre risk än snittet och en kvot under 1 att risken är lägre än snittet.

I **tabell 9 och 10** görs en genomgång av de yrkesgrupper som har så många allvarliga arbetsolycksfall i den unga gruppen att det är möjligt att göra en jämförelse.

Tabell 9

Risk för allvarliga olycksfall per 1 000 sysselsatta 2016 samt över/underrisk, män



Yrkesgrupp	Män 16–29 år	Risk 16–29 år	Över/Underrisk 16–29 år	Över/Underrisk 30–64 år
Byggnadsträarbetare	182	13	4,33	3,78
Betong-, bygg- och anläggningsarbete	225	8,3	2,77	2,97
Övrigt industriellt arbete	152	8	2,67	2,59
Metallarbeta	192	5,9	1,97	1,72
Elektriskt arbete	73	4,6	1,53	1,63
Fastighetsskötare, expeditivskvakter, renhållningsarbetare m.fl.	57	4,5	1,5	1,69
Försäljare inom handel m.m.	57	1,4	0,47	0,72
Godshanterings- och lagerarbete m. m.	75	2,8	0,93	1,34
Restaurang- och storköksarbete	69	2,8	0,93	1,06
Samtliga yrkesgrupper	1 534	3,0	1,00	1,00

Tre yrkesgrupper bland män där de yngre har en överrisk är *byggnadsträarbetare*, *metallarbeta* och *övrigt industriellt arbete*.

Godshanterings- och lagerarbete m.m. är för de yngre lägre än snittet medan de i åldersgruppen 30–64 år har en risk över snittet.

Tabell 10

Risk för allvarliga olycksfall per 1 000 sysselsatta 2016 samt över/underrisk, kvinnor



Yrkesgrupp	Kvinnor 16–29 år	Risk 16–29 år	Över/Underrisk 16–29 år	Över/Underrisk 30–64 år
Restaurang- och storköksarbete	134	3,7	2,64	1,95
Undersköterskor, vårdbiträden, personliga assistenter m.fl.	121	1,8	1,29	1,9
Försäljare inom handel m.m.	117	1,6	1,14	1,1
Samtliga yrkesgrupper	684	1,4	1,00	1,00

Restaurang- och storköksarbete har en överrisk för de i åldersgruppen 16–29 år. För *försäljare inom handel m.m.* är risken

likvärdig, medan *undersköterskor, vårdbiträden, personliga assistenter m.fl.* har en underrisk för de unga.



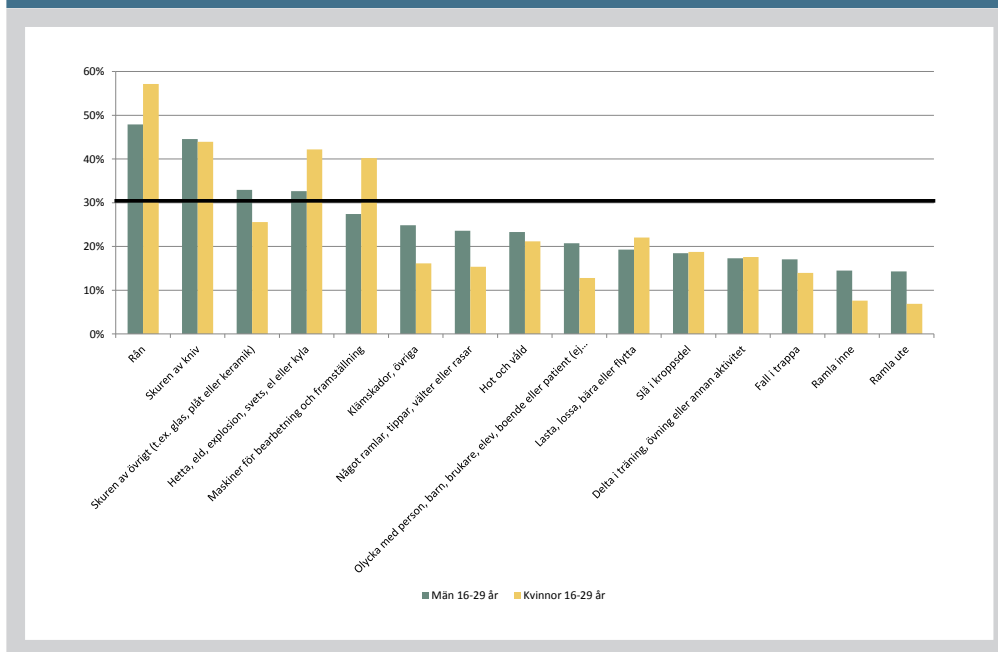
Händelse

För att se skillnader mellan åldersgrupperna när det gäller risken för skador görs en jämförelse mellan hur stor andel av allvarliga olycksfall de unga har, delat på händelse och hur stor del av alla olycksfall de har.

För samtliga allvarliga olyckshändelser under 2016 står de unga för 29 procent. Det betyder att de staplar som är över 30 procent i **diagram 16** representerar en högre risk än vad ett "normalt" utfall skulle göra.

Diagram 16

Andel av alla olyckor delat på kön för 2016



Rån, skuren av kniv och hetta, eld, explosion, svets, el eller kyla är de händelser som båda könen har fler olyckor av än vad de skulle haft om antalet hade följt samma utveckling som åldersfördelningen.

Skuren av övrigt och *Maskiner för bearbetning* har dessutom det ena av könen en övertalighet i.

Att notera är också att ramla och falla är något som framförallt den äldre åldersgruppen råkar ut för.

Här görs en genomgång av de fyra händelsetyper som de unga har en större riskbild för.

Rån

Rån är den händelse som yngre drabbas av i högre utsträckning än äldre. För unga kvinnor sker 75 procent av rånen hos försäljare inom handel, medan 11 procent är inom restaurangverksamhet. För män är det 62 procent som är försäljare, medan de andra rånen är spridda på andra yrkesgrupper.

Kvinna, 16–29 år
Försäljare inom handel
m.m.

"Blev tvingad under pistolhot att öppna dörrarna till lagret och packa ner alla telefoner i en påse"

Konsekvens:
Akut krisreaktion



Man, 16–29 år
Försäljare inom handel
m.m.

"Försökte stoppa en stöld från butiken"

Konsekvens:
Skador på flera kroppsregioner



Man, 16–29 år
Försäljare inom handel
m.m.

"En man kom in till butiken med hjälm och hotade med handgranat och pistol"

Konsekvens:
Skador på flera kroppsregioner

Konsekvens:
Akut krisreaktion



Kvinna, 16–29 år
Försäljare inom handel
m.m.

"Två maskerade män iklädda liknande byggnadskläder med kniv kommer in och hotar mig och mina kollegor. De var väldigt aggressiva och hotfulla, och högg mot mig flera gånger, och fick mig & en kollega att öppna kassaskåpen med mobiler & surfplattor"

Konsekvens:
Akut krisreaktion



Kvinna, 16–29 år
Försäljare inom handel
m.m.

"En kund kom in till mig bakom kassan och slog mig upprepade gånger bakifrån. I huvudet, nacken, ryggen och axlarna. Blev även eventuellt biten av personen. Minnet är lite oklart pga chocken som uppstod"

Konsekvens:
Skador på flera kroppsregioner



Kvinna, 16–29 år
Restaurang- och storköksarbete

"Jag stod och jobbade när en man kommer in och hotar sig till och rånar en del av dagskassan. Han påstod sig ha en pistol och håller under jackan, men håller inget vapen mot mig. Han hotar även med andra fraser som att jag kommer råka illa ut"

Konsekvens:
Akut krisreaktion



Skuren av kniv / Skuren av övrigt

Vilken yrkesgrupp som skär sig på kniv, beror på kön. För kvinnor i åldersgruppen 16–29 år är det *försäljare inom handeln*, och *restaurang- och storköksarbete* som knivskadorna uppstår. För män är det främst byggbranschen som har skärskadorna från kniv. *Byggnadsträarbete*, *betongarbetare* och *elektriker* är tillsammans med *metallarbetare* de yrkesgrupper som står för hälften av alla skador med kniv. Dessa yrkesgrupper är också de som har flest skärskadorna när det kommer till andra material än kniv.

Man, 16–29 år
Försäljare inom handel
m.m.

"Jag skar mig i vänster lillfinger när jag skulle dela baguetten. Jag slant med kniven och skar mig djupt vid lillfingret. Senor gick av i fingern."

Konsekvens:
Skada på sträckmuskel och dess sena till finger/fingrar



Man, 16–29 år
Övrigt industriellt arbete

"Jag skar wellpapp och min brytbladskniv gick av, då slant jag med kniven och satte den i benet"

Konsekvens:
Sårskada på underben



Kvinna, 16–29 år
Försäljare inom handel
m.m.

"Jag slant med kniven då jag skulle öppna en kartong med kläder. Kniven var vass och jag skar ett djupt jack i tummen"

Konsekvens:
Sårskada finger/fingrar



Man, 16–29 år
Byggnadsträarbetare

"Klippte plåtband och fick då den vassa kanten mot tummen som skar upp ett djupt snitt precis över knogen"

Konsekvens:
Skada på sträckmuskel och dess sena till finger/fingrar



Man, 16–29 år
Metallarbete

"Jag gick förbi pallar med plåt på, och skar upp benet på en plåt som stack ut lite"

Konsekvens:
Skador på flera kroppsregioner



Man, 16–29 år
Byggnadsträarbetare

"Ford har metallkåpa på sina muttrar. Så kåpan gick sönder och följde med hylsan runt när jag skruvade. Den hade vassa kanter som skar upp fingret"

Konsekvens:
Sårskada finger/fingrar



Hetta, eld, explosion, svets, el eller kyla

När det gäller denna kategori så är den vanligaste arbetsplatsen för olycksfall *restauranger och storkök*, 59 procent av alla unga kvinnor som skadar sig och 27 procent av männen i åldern 16–29 år jobbar i den branschen. För kvinnor är det också *försäljare inom handeln* som har skador. Bland männen är det annars *metallarbetare, övrigt industriellt arbete och betong- och anläggningsarbete* som har denna typ av skada.

Man, 16–29 år
Försäljare inom handel
m.m.

"Jag plockade ut kyckling ur ett värmeskåp och brände då min överarm mot metallen i skåpet."

Konsekvens:
Skador på flera
kroppsregioner



Man, 16–29 år
Metallarbeta

"Jag skar med gasskärare och smältmetall rann ner i min sko."

Konsekvens:
Skador på flera
kroppsregioner



Kvinna, 16–29 år
Restaurang- och
storköksarbete

"Fett från hamburgarna rann ner över armen"

Konsekvens:
Skador på flera
kroppsregioner



Man, 16–29 år
Byggnadsträarbetare

"Förfrös händerna"

Konsekvens:
Skador på flera
kroppsregioner



Man, 16–29 år
Restaurang- och
storköksarbete

"Jag halkade på golvet med en stor kastrull kokande vatten och ramlade i vattnet, fick vatten i skorna och brände mig på kastrullen som landade på mig"

Konsekvens:
Skador på flera
kroppsregioner



Man, 16–29 år
Elektriskt arbete

"Jag slant med fasta nyckeln så jag kortslöt minuspolen med likriktarstativet så jag fick brännskada på 3 fingrar"

Konsekvens:
Skador på flera
kroppsregioner



Maskiner

Yngre kvinnor har fler maskinskador än vad de borde om man bara tittar på befolkningsandel. Det är framförallt *försäljare inom handeln* som skadorna finns. Det är vanligt med skador vid charkuteriverksamhet, att skiva kött och korv. En jämförelse med unga män, så skiljer det sig helt, där väldigt stor del av alla skador sker inom *industri* och *byggverksamhet*.

Kvinna, 16–29 år Livsmedelsarbete

"En låda hade fastnat jättehardt i en del av maskinen, när jag drog loss lådan så fick jag en smäll av maskindelen mot högra handleden"

Konsekvens:
Fraktur hand
(ej finger/fingrar)



Kvinna, 16–29 år Metallarbeta

"Jag rensade bort spån ur roboten och handen hamnade över den roterande fräsen"

Konsekvens:
Fraktur hand
(ej finger/fingrar)



Kvinna, 16–29 år Försäljare inom handel m.m.

"Jag skulle skiva skinka och slant. Mina två fingrar (ring och långfinger) åkte in i maskinen istället."

Konsekvens:
Sårskada
finger/fingrar



Kvinna, 16–29 år Undersköterskor, vårdbiträden, personliga assistenter m.fl.

"Jag sågade och slant med handen. Klingan sågade då i min tumme."

Konsekvens:
Skada på
sträckmuskel och
dess sena till
finger/fingrar



Kvinna, 16–29 år Försäljare inom handel m.m.

"Jag skulle expediera en kund i charken och skära rostbiff. Säkerhetsskyddet som finns på skärmaskinen är svårt att använda på vissa pålägg, t ex. Rostbiff. För att få fina skivor är det lättare att hålla direkt i köttbiten. Jag slant."

Konsekvens:
Sårskada
finger/fingrar



Kvinna, 16–29 år Träindustriarbete

"Jag skulle hålla fast en liten list och när då maskinen skulle pressa så kom min tumme i mellan och råkade klämmas fast mellan en utfyllnads balk jag stoppat in i maskinen och en utav bitarna som skulle limmas ihop."

Konsekvens:
Klämskada på
andra och icke
specificerade
delar av handled
och hand

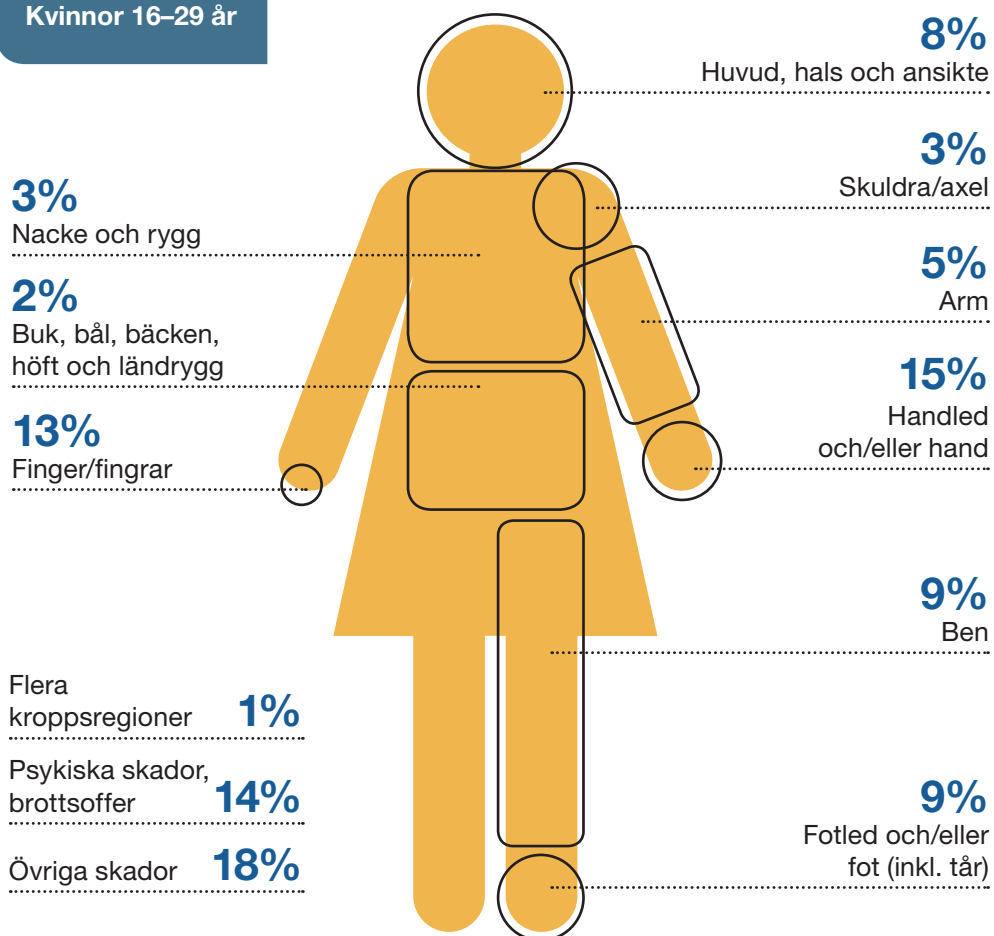


Lokalisation

Var skadan sker är inte någon överraskning utifrån vilka yrken och händelser som vi tidigare har redovisat.

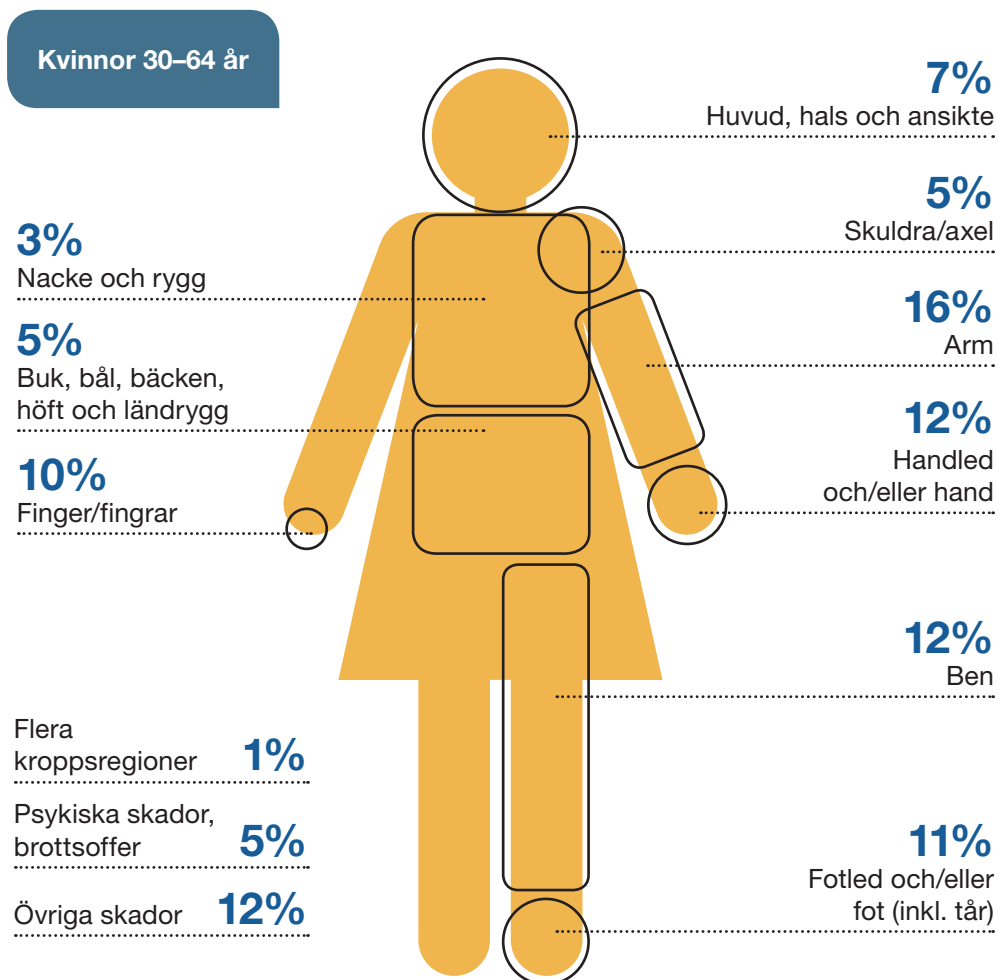
Unga kvinnor har framförallt en högre andel *psykiska skador, brottsoffer* jämfört med andra grupper, vilket inte är förvånande då rån var en händelse som var vanlig för unga kvinnor.

Kvinnor 16–29 år



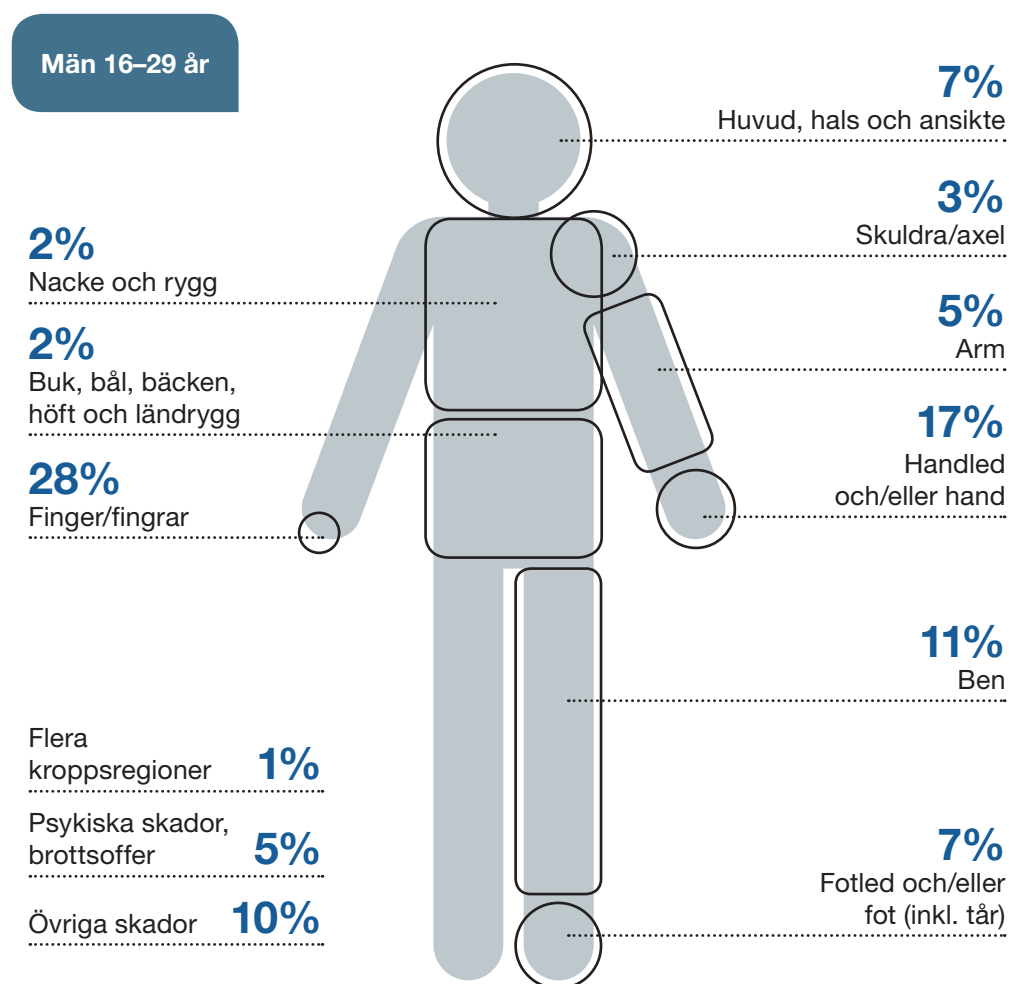
Fingrar och handleder är något överrepresenterade jämfört med kvinnor 30–64 år. En förklaring kan vara den ökade risken som finns för skador med maskiner för unga kvinnor.

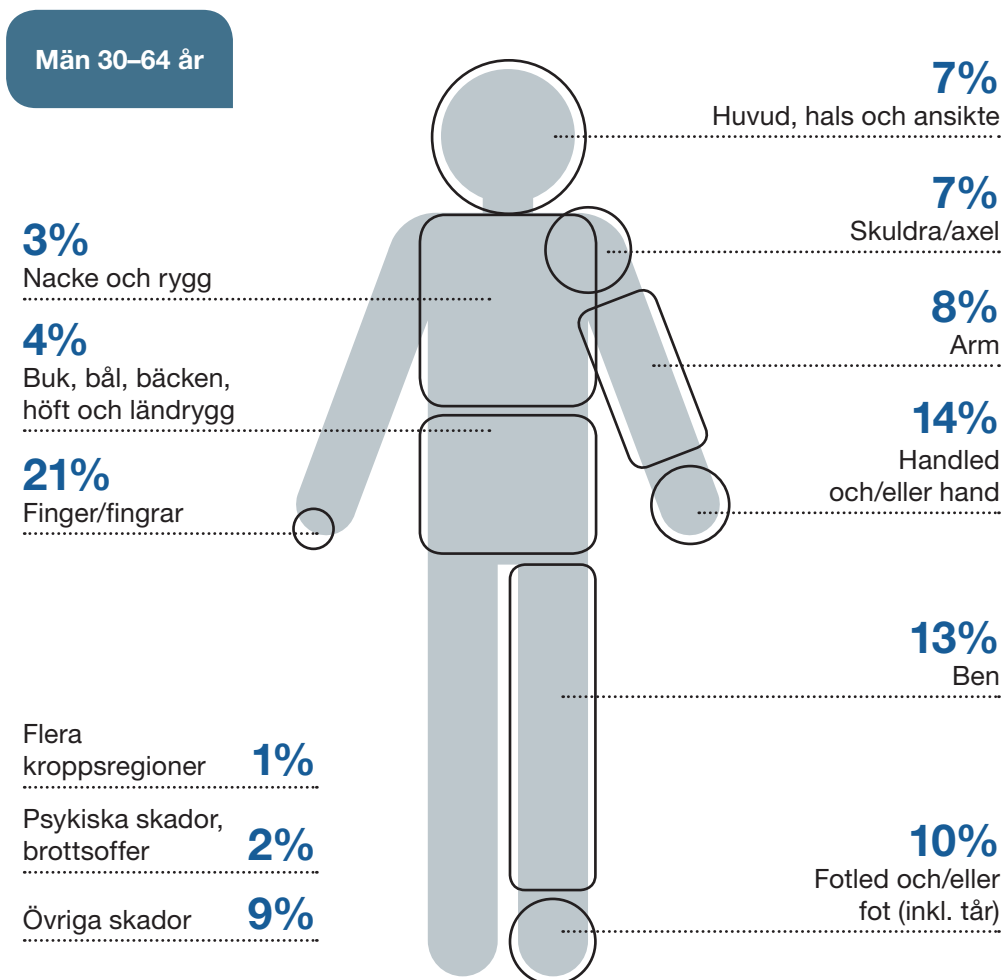
Lägre procenttal finns på arm, ben och fötter, vilka är kroppsdelar som skadas vid fallolyckor. Som visats tidigare är det en händelse som oftare sker längre upp i åldrarna.



Fingrar och handleder är den vanligaste olyckstypen för alla män, men för de unga är andelen högre. Generellt gäller att dessa skador uppstår i de stora manliga yrkesgrupperna, *bygg* och *industri*.

Att psykisk ohälsa, brottsoffer inte ligger lika högt för unga män som för unga kvinnor beror på att antalet olycksfall är lägre och att antalet olycksfall totalt är fler för unga män.





Litteraturförteckning

AFA Försäkring, 2018

Unga i industri och bygg

Stockholm

Socialstyrelsen, 2011

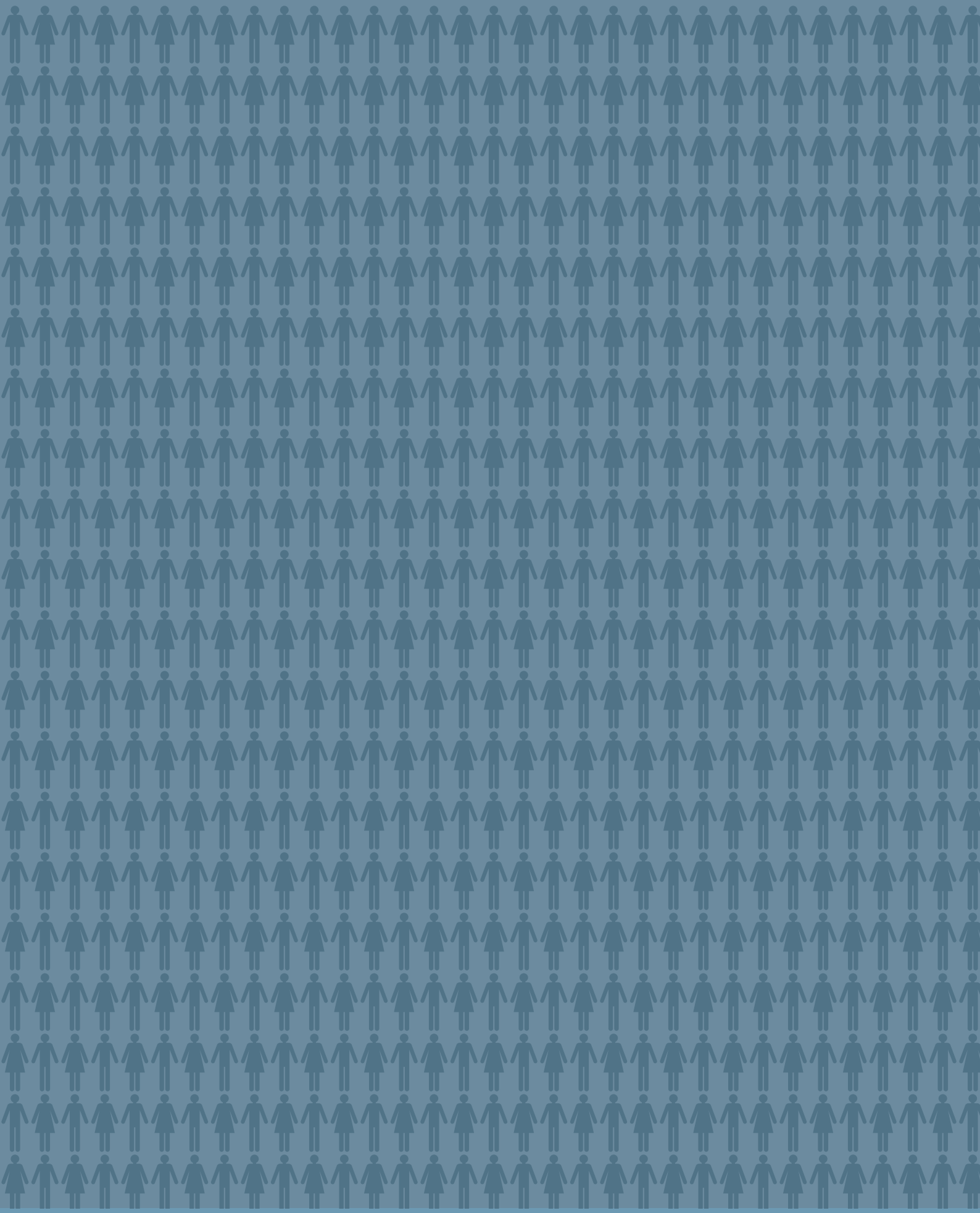
Internationell statistisk klassificering av sjukdomar och relaterade hälsoproblem

Västerås

Statistiska centralbyrån, 2012

MIS 2012:1 SSYK 2012 Standard för svensk yrkesklassificering

Örebro: SCB, avdelningen för ekonomisk statistik





Trygghet på jobbet för 4,7 miljoner människor

POSTADRESS **AFA Försäkring 106 27 Stockholm** • BESÖKSADRESS **Klara Södra Kyrkogata 18**
KUNDCENTER **0771-88 00 99** • VÄXEL **08-696 40 00** • afaforsakring.se