


Falloolyckor på arbetet

Mars 2018

afa
FÖRSÄKRING





AFA Försäkring ger trygghet och ekonomiskt stöd vid sjukdom, arbetsskada, arbetsbrist, dödsfall och föräldraledighet. Våra försäkringar är bestämde i kollektivavtal mellan arbetsmarknadens parter och vi försäkrar 4,7 miljoner människor i privat näringsliv, kommuner och regioner.

AFA Försäkring drivs utan vinstsyfte. Vi förvaltar cirka 195 miljarder kronor för att säkerställa framtida utbetalningar till våra försäkrade. En viktig del av vår verksamhet är att stödja forskning och projekt som aktivt syftar till att förbättra arbetsmiljön.

AFA Försäkring har cirka 660 medarbetare och ägs av Svenskt Näringsliv, LO och PTK.

Vi arbetar förebyggande

Varje år satsar arbetsmarknadens parter genom AFA Försäkring cirka 150 miljoner kronor på stöd till forskning och utveckling inom arbetsmiljö och hälsa. Det gör oss till en av Sveriges främsta anslagsgivare inom området. Resultaten av forskningen omsätts i praktisk handling genom förebyggande arbetsmiljösatsningar.

För att säkerställa att vi stödjer relevant forskning analyserar vi statistik från de försäkringsfall vi administrerar. Statistiken hämtar vi ur vår skadedatabas, där det finns information om över 13 miljoner försäkringsärenden. Skadedatabasen ger oss stor kännedom om vilka skador och sjukdomar som är vanligt förekommande i olika sektorer och yrkesgrupper.

För att göra informationen tillgänglig för alla presenterar vi varje år aktuell statistik i vår årsrapport och i fyra delrapporter. Årsrapporten *Allvarliga arbetsskador och långvarig sjukfrånvaro* är mer generell medan delrapporterna belyser mer specifika områden, till exempel fallolyckor, som den här rapporten.

Innehåll

Sammanfattning och slutsatser	6
Förslag på förebyggande åtgärder	7
Fallolyckor på arbetet	8
Vilka drabbas?	14
Hur går olyckorna till?	15
Fall från stege eller andra höjder	18
Fall i trappa	22
Konsekvenser av fallolyckor	25
Konsekvenser – sjukfrånvaro	32
Litteraturförteckning	36

Arbetsskador

En arbetsskada kan vara ett färdolycksfall, en arbetssjukdom eller ett arbetsolycksfall. I denna rapport behandlas arbetsskadetyper arbetsolycksfall. Grunden för statistiken om arbetsolycksfall är skador som har gett ersättningar från Trygghetsförsäkring vid arbetsskada, TFA, TFA-KL och genom det statliga personskadeavtalet, PSA. Vi har studerat 22 728 olyckor, varav 7 040 allvarliga, som har inträffat under åren 2015–2016. Statistiken är avläst den 31 december 2017.

Med en allvarlig arbetsolycka menar vi att olyckan har lett till minst 30 dagars sjukskrivning eller motsvarande läkningstid och/eller medicinsk invaliditet.

Medicinsk invaliditet är ett försäkringsmedicinskt mått som anges i procent (%). Det är ett mått på den bestående kroppsliga funktionsnedsättningen till följd av arbetsskadan. Den medicinska invaliditetsgraden avgörs först då skadan har nått ett tillstånd då inga förändringar förväntas. Fram till dess görs en preliminär uppskattning av skadans svårighetsgrad.

Arbetsskadeförsäkringen

Trygghetsförsäkring vid arbetsskada, TFA, omfattar samtliga anställda inom avtalsområdena Svenskt Näringsliv/LO/PTK och Kooperationen. TFA-KL omfattar samtliga anställda i kommuner, landsting/regioner, Svenska kyrkan och Pactaföretag. AFA Försäkring har också uppdraget att administrera och reglera arbetsskador i enlighet med det statliga personskadeavtalet (PSA), och har därför information om i stort sett alla anmälda arbetsskador i Sverige.

Sammanfattning och slutsatser

- Fallolyckor är den vanligaste arbetsolyckan.
- Varje år inträffar cirka 11 000 fallolyckor på arbetstid.
- Cirka 8 000 fallolyckor är av typen *fall i samma nivå* och drygt 2 000 av dessa blir allvarliga arbetsolyckor.
- *Fall från höjd* och *fall från stege* är vanligare bland män.
- 60 procent av alla *fall i samma nivå* utomhus inträffar under perioden november–februari.
- Kvinnor i åldersgruppen 56–64 har en mer än dubbelt så hög risk, 2,4 gånger högre, att råka ut för ett *fall i samma nivå* jämfört med kvinnor i genomsnitt.
- Risken att drabbas av en fallolycka ökar med åldern.
- Män i åldersgruppen 56–64 har en 1,8 gånger högre risk att råka ut för ett *fall i samma nivå* än män i genomsnitt.
- Flest arbetsolyckor av typen *fall i samma nivå* bland kvinnor drabbar sysselsatta inom yrkesgrupperna *undersköterskor, vårdbiträden, personliga assistenter, m.fl, barnskötare och fritidsledare* samt *förskollärare och fritidspedagoger*.
- Flest arbetsolyckor av typen *fall i samma nivå* bland män drabbar sysselsatta inom yrkesgrupperna *betong-, bygg- och anläggningsarbete, yrkesförare och metallarbete*.



Förslag på förebyggande åtgärder

Risken att skada sig allvarligt vid *fall i samma nivå* är åldersrelaterad.

Rapporten visar att kvinnor i åldersgruppen 56–64 har en överrisk att drabbas av en allvarlig falloolycka. Risken är dessutom förhöjd under vintertid.

Olyckorna är vanligt förekommande för stora personalgrupper inom vård, skola och omsorg.

Vintertid kan olyckor utomhus förebyggas med hjälp av:

- Halkskydd vid entréer
- Sandning och snöröjning
- Broddar och ändamålsenliga skor
- Halkutbildning för äldre medarbetare
- Särskilda åtgärder kan krävas i utsatta miljöer som på skolgårdar, gångbanor, i förskolor, m.m.

Åtgärderna bör riktas mot alla anställda, men särskild hänsyn bör tas till äldre medarbetare och deras ökade risk att falla.

Olyckor inomhus kan förebyggas med hjälp av:

- Torra golv
- Rensning av hinder i korridorer och andra förflyttning svägar i arbetsmiljön
- Ändamålsenliga skor
- Särskild analys av fallrisker i patienters, brukares och vårdtagares hemmiljö
- Utbildning i förflyttningsteknik i omvårdnadssituationer

Fall från höjd kan förebyggas med hjälp av:

- Fallskydd på stegar och pallar
- Relevanta arbetsredskap för arbete på höjd (stolar bör undvikas)

Fallolyckor på arbetet

Att man ramlar eller faller är den vanligaste orsaken bakom allvarliga arbetsolyckor. Fallolyckor är också den vanligaste fritidsolyckan bland äldre och den vanligaste olyckan för arbetstagare under färd till eller från jobbet.

I den här rapporten fokuserar vi på allvarliga fallolyckor under arbetstid, med utgångspunkt i den information vi har om arbetstagare som har fått försäkringsersättning från AFA Försäkrings Trygghetsförsäkring vid arbetsskada. Mest drabbade är individer i yrken där man förflyttar sig ofta under arbetstid, till exempel anställda i hemtjänsten, städare eller lärare som går från en lektion till en annan och halkar på skolgården.

Fallolyckor delas in i olika kategorier. Kategoriseringen av olyckor utgår från den skadades egen skriftliga beskrivning av olycksförloppet.

- *Fall i samma nivå (ramla inne, ramla ute, ramla, oklar inne/ute). Ramla oklart inne/ute* betyder att det inte framgår av beskrivningen var den skadade har ramlat.
- *Fall från höjd, (fall i trappa, från stege och fall från höjd).*

Vi räknar en olycka som allvarlig om den har lett till mer än 30 dagars sjukfrånvaro och/eller medicinsk invaliditet. Den vanligaste skadan som leder till medicinsk invaliditet är olika typer av frakturer.



ANTAL FALLOLYCKOR 2015–2016

Varje år inträffar drygt 11 000 fallolyckor på arbetet. Cirka 8 000 av olyckorna är av typen *fall i samma nivå* och drygt 2 000 av dessa blir allvarliga. Skadeanmälningar kan komma in i efterhand, vilket innebär att vi har en eftersläpning i vår statistik. Vi brukar räkna med att det tar cirka två år innan merparten av olyckorna som har inträffat under ett år har rapporteras till AFA Försäkring. Därför redovisar vi inte skadeåret 2017 i denna rapport.

Dessutom sker det, särskilt när det gäller de senaste åren, en viss förskjutning av skadornas allvarlighet. Det kan i en del fall dröja flera år innan det står klart vilka medicinska, ekonomiska och individuella konsekvenser en viss skada eller sjukdom kommer att medföra.

Antalet fallolyckor som inträffade under 2015 och 2016 redovisas i tabell 1, tabell 2 och tabell 3.

Tabell 1



Fallolyckor som inträffat 2015–2016 (allvarliga och ej allvarliga).

	2015	2016
Fall från höjd och stege	1 709	1 740
Fall i samma nivå	8 046	7 856
Fall i trappa	1 596	1 781
Totalsumma	11 351	11 377

Tabell 2



Allvarliga fallolyckor efter olyckstyp och andel allvarliga fallolyckor som har lett till medicinsk invaliditet, 2015–2016.

	2015	2016	Andel medicinsk inv.
Fallolyckor från höjd och stege	790	719	46%
varav kvinnor	119	103	41%
varav män	671	616	46%
Fall i samma nivå	2 395	2 202	41%
varav kvinnor	1 194	1 151	40%
varav män	1 201	1 051	42%
Fall i trappa	459	476	42%
varav kvinnor	232	268	40%
varav män	227	208	44%

Tabell 3



Allvarliga fallolyckor av typen fall i samma nivå efter olyckstyp och andel allvarliga fallolyckor som har lett till medicinsk invaliditet, 2015–2016.

Fall i samma nivå	2015	2016	Andel medicinsk inv.
Ramla inne	849	828	39%
varav kvinnor	484	497	38%
varav män	365	331	41%
Ramla ute	1 044	1 131	43%
varav kvinnor	477	554	43%
varav män	567	577	44%
Ramla, oklart inne/ute	502	243	39%
varav kvinnor	233	100	38%
varav män	269	143	40%

FALL FRÅN HÖJD VANLIGARE BLAND MÄN

Det finns könsskillnader mellan de olika olyckstyperna. *Fall från höjd* är vanligare i mansdominerade yrken. Totalt sett drabbas män av fler fallolyckor per 1 000 sysselsatta än kvinnor, men *fall i samma nivå* är något vanligare bland kvinnor än bland män. I tabell 4 redovisas antal allvarliga olyckor på grund av fall per 1 000 sysselsatta efter olyckstyp. I genomsnitt inträffade 0,6 *fall i samma nivå* per 1 000 sysselsatta kvinnor och år under 2015 och 2016 och 0,5 *fall i samma nivå* per 1 000 sysselsatta män. *Fall från höjd* och *stege* är nästan 6 gånger vanligare bland män än kvinnor. Som *fall från höjd* räknas alla typer av höjder, det vill säga både höga höjder som byggnadsställningar och låga höjder som pallar och bockar.

Generellt kan man säga att män oftare drabbas av fall från högre höjder som byggnadsställningar, med mera, medan kvinnor oftare ramlar från stolar och pallar. Det beror på att fler män arbetar i yrken där fallolyckor från högre höjder förekommer.

Fall i trappa är något vanligare bland kvinnor än bland män och fördelningen bland de yrkesgrupper som drabbas liknar fördelningen för *fall i samma nivå*.

Könsfördelning bland de som råkar ut för *fall i trappa* är jämnare än vid *fall från höjd*. *Fall i trappa* förekommer inom alla yrken som innebär förflyttning i tjänsten och kan ske både inomhus och utomhus.

Tabell 4

Antal fallolyckor per 1 000 sysselsatta efter olyckstyp och kön, 2015–2016.

	Fall i trappa	Fall i samma nivå	Fall från höjd och stege	Alla fallolyckor
Kvinnor	0,1	0,6	0,05	0,7
Män	0,1	0,5	0,3	0,9



RISKEN ÖKAR MED ÅLDERN

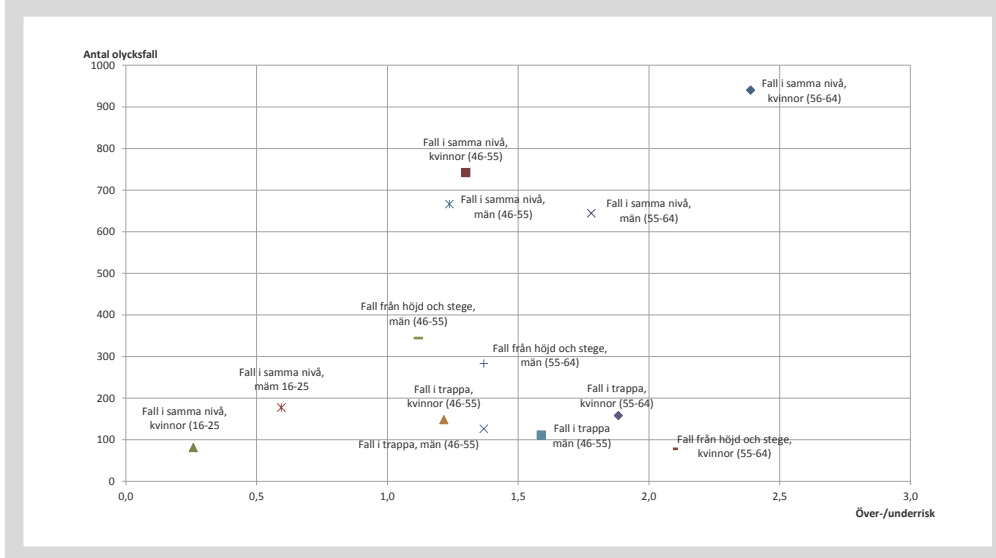
Med stigande ålder ökar risken att drabbas av en fallolycka. Det beror delvis på att skadorna blir mindre allvarliga för unga än för äldre och att yngre personer har bättre förutsättningar för återhämtning. Unga riskerar inte heller medicinsk invaliditet i lika stor utsträckning som äldre.

Vi illustrerar detta med hjälp av över- eller underrisker för olika åldersgrupper. Risken beräknas som antal olyckor per 1 000 sysselsatta. Över- och underrisker beräknas genom att ta fram de åldersspecifika riskerna för olika händelsetyper per kön, därefter divideras den åldersspecifika risken med den totala risken. På så sätt får ”normalrisken” för en specifik händelsetyp värdet 1. Alla värden över 1 innebär en överrisk och värden under 1 innebär en risk som är lägre än genomsnittet.

I diagram 1 visas över- eller underrisken och antal allvarliga olycksfall under 2015 och 2016. Diagram 1 läses som: kvinnor i åldrarna 56–64 år har en 2,4 gånger högre risk att drabbas av en allvarlig fallolycka av typen *fall i samma nivå* än kvinnor i genomsnitt. Motsvarande siffra för män i åldersgruppen 56–64 år är 1,8. Generellt gäller att det är större skillnad mellan de åldersrelaterade riskerna bland kvinnor än bland män. Underrisken för kvinnor i åldern 16–25 för *fall i samma nivå* är 0,26. Det innebär att för unga kvinnor är risken 0,26 gånger så stor som risken för kvinnor i genomsnitt. För män i motsvarande åldersgrupp är underrisken högre, 0,6.

Diagram 1

Antal allvarliga olycksfall och överrisk eller underrisk för allvarliga olycksfall, efter den drabbades ålder och händelsetyp.





Vilka drabbas?

Det totala antalet fallolyckor av typen *fall i samma nivå* för kvinnor är högst i yrkesgrupperna: *undersköterskor, vårdbiträden, personliga assistenter, m.fl, barnskötare, förskollärare och fritidspedagoger, städare och fönsterputsare och lärare och skolledare*. Detta är yrken som är vanliga bland kvinnor.

För män inträffar flest olyckor på grund av *fall i samma nivå* bland *betong-, bygg- och anläggningsarbetare, yrkesförare, metallarbete, övrigt industriellt arbete och fastighetsskötare, expeditivsvakter och renhållningsarbetare, m.fl.*

Diagram 2

Allvarliga olyckor av typen fall i samma nivå efter yrkesgrupp, 2015–2016. Kvinnor.

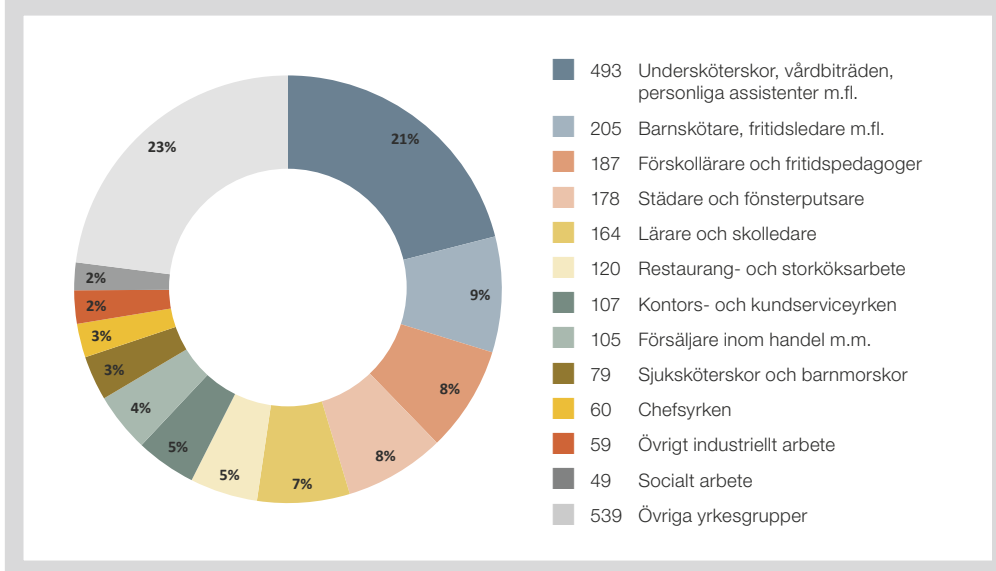
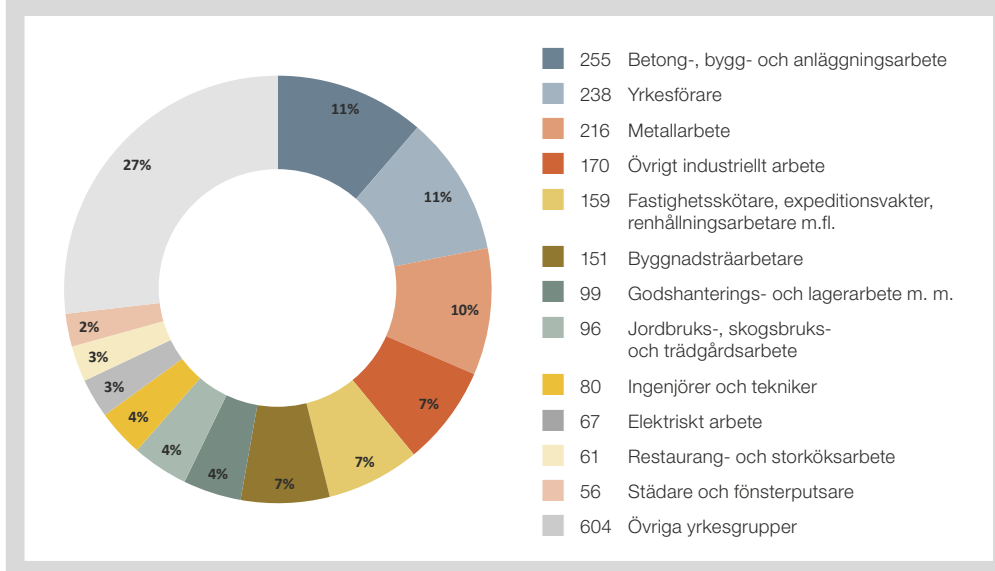


Diagram 3

Allvarliga olyckor av typen fall i samma nivå efter yrkesgrupp, 2015–2016. Män.



Hur går olyckorna till?

För personal inom skola och omsorg sker många fallolyckor utomhus i samband med att man halkar under förflyttningar, till exempel till och från brukare i hemtjänsten eller till och från lektioner i skolan.

Andra orsakar till att man ramlar utomhus kan vara att man snubblar över trottoarkanter eller på ojämnt underlag. 60 procent av fallolyckorna som skedde utomhus 2015–2016 inträffade under november till och med februari under 2015 och 2016.

Exempel på händelseförlopp – fall utomhus

Kvinna, 26–35 år Barnskötare

"Jag gick i skogen och trampade snett, eftersom det var ojämn mark."

Konsekvens:
Distorsion i fotled, sjukskriven >30 dagar.



Kvinna, 46–55 år Grundskollärare

"Ätit pedagogisk lunch och var på väg från matsal till skolbyggnad. Halkade på en isfläck utanför skolans matsal. Platsen var osandad. Landade med kroppstyngd på högerhanden, vilket orsakade en komplicerad handledsfraktur."

Konsekvens:
Fraktur på nedre delen av radius, medicinsk invaliditet.



Kvinna, 36–45 år Undersköterska, mottagning

"Kom tillbaka till grupplokalen efter första natt-rundan. Halkade på en isfläck på parkeringen, föll och bröt vadbenet."

Konsekvens:
Underbensfraktur med icke specificerad lokalisation, medicinsk invaliditet.



Många städare rör sig utomhus under arbetstid och de råkar också ut för halkolyckor.

Kvinna, 46–55 år Städare

"Jag skulle gå in till skolan. Det var mörkt och is på marken på gården utanför skolan. Gården tillhör skolan där jag jobbar som lokalvårdare. Jag halkade och fick en skada på foten och en på axeln."

Konsekvens:
Distorsion i andra och icke specificerade delar av fot, sjukskriven > 30 dagar.



Liknande olyckor drabbar även personal inom bygg- och anläggning och yrkesförare vid förflyttning utomhus.

Man, 56–64 år Betongarbetare

"Gick ut på bakgården på arbetet. Halkade och tog emot mig med handen."

Konsekvens:
Fraktur på nedre delen av radius, sjukskriven > 30 dagar.



Exempel på händelseförlopp – fall inomhus

När fallolyckorna sker inomhus kan det bero på hala golv, att man snubblar över en tröskel eller på att golvet är stökigt.

Man, 46–55 år IT-chef

"Hade bråttom till ett möte, noterade inte tröskeln och snubblade."

Konsekvens:

Spontanruptur av icke specificerad sena, sjukskriven > 30 dagar



Kvinna, 46–55 år Barnskötare

"Det fanns leksaker på golvet som jag halkade på. Jag snubblade och gjorde mig illa i vänstra foten."

Konsekvens:

Distorsion i fotled, sjukskriven > 30 dagar



Kvinna, 46–55 år Vårdbiträde

"Städade boendes rum. Halkade på halt golv."

Konsekvens:

Fraktur på nedre delen av radius, sjukskriven > 30 dagar



Kvinna, 46–55 år Sjuksköterska

"Kom från laboratorium på väg till expedition. Halkade på blött golv. Landade på vänster knä."

Konsekvens:

Fraktur på patella, medicinsk invaliditet



Man, 16–25 år Motorfordonsmekaniker och fordonsreparatör

"Snubblar på liggande balk och ramlar i golvet."

Konsekvens:

Fraktur på annat metakarpalben, medicinsk invaliditet



Man, 26–35 år Butikssäljare, fackhandel

"Frysen hade läckt vatten under kvällen/natten och det hade blivit en vattensamling inne i butiken som jag inte såg. Efter att jag hade varit i frysen så klev jag i vattnet och halkade. Föll baklänges och tog emot mig med höger hand och vred den åt fel håll."

Konsekvens:

Distorsion i handled, medicinsk invaliditet



Fall från höjd och stege

Fallolyckor från höjd och från *stege* är vanligast i mansdominerade yrkesgrupper som: *Byggnads-träarbetare, metallarbete, övrigt industriellt arbete, yrkesförare, fastighetsskötare, expeditionsvakter, renhållningsarbetare, m.fl, byggnadsmålare och elektriskt arbete.*

Föga förvånande är *fall från höjd* vanligare i yrkesgrupper där man arbetar på höjder, som till exempel byggarbetare på byggnadsställningar eller målare och elektriker på stegar. *Fall från höjd* och *stege* leder oftare till kvarstående besvär i form av medicinsk invaliditet jämfört med *fall i samma nivå*.



Diagram 4



Allvarliga olyckor av typen fall från höjd och stegen efter yrkesgrupp, 2015–2016. Kvinnor.

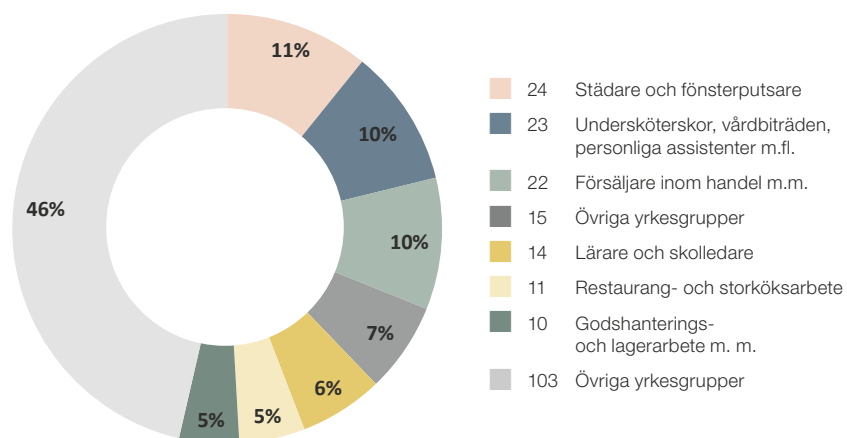
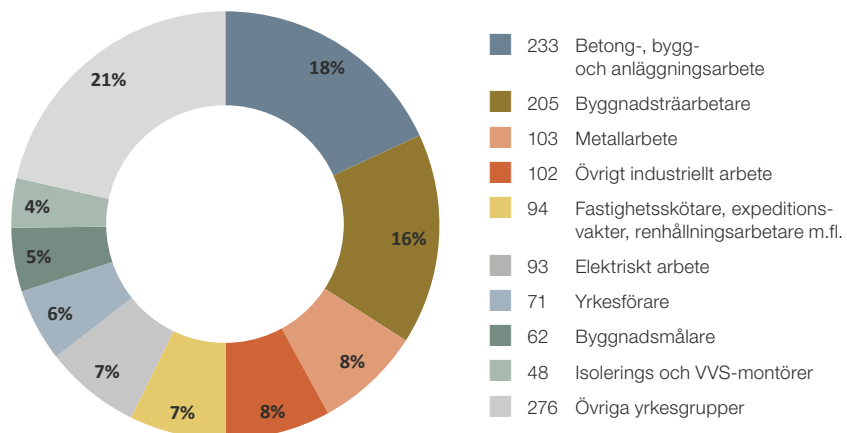


Diagram 5



Allvarliga olyckor av typen fall från höjd och stegen efter yrkesgrupp, 2015–2016. Män.



Exempel på händelseförlopp – fall från höjd

Man, 26–35 år Målare

”Jag polerade väggar i en av butikerna i byggnaden. Ett snedsteg och arbetsskon med stålhätta fastnade i steget ovan. När jag skulle polera väggen och inte kunde nå toppen med teleskopet så behövde jag byta trappstege/arbetsbock. När jag skulle kliva ner från trappstegen fastnade jag med min vänstra arbetssko på steget och föll ner. Vid nedslaget slog jag i mitt högra knä.”

Konsekvens:

Kontusion på knä, sjukskriven > 30 dagar



Man, 36–45 år Övriga byggnads- och anläggningsarbetare

”Jag var uppe på tak och sågade. Jag halkade på takplåten och ramlade ner från taket. Jag skadade min högra fot.”

Konsekvens:

Fraktur på metatarsalben, medicinsk invaliditet



Kvinna, 46–55 år Socialförsäkringshandläggare

”Skulle ställa undan en bordsfläkt på en högre hylla. Stolen jag stod på tippade och jag föll.”

Konsekvens:

Fraktur på andra och icke specificerade delar av handled och hand, sjukskriven > 30 dagar



Man, 26–35 år Lastbilsförare, m.fl.

”När jag var klar med elfelet så skulle jag ner från lastbilen. Jag skulle ta ett kliv på underkörningsskyddet från ramen och missade. Mina fötter fick jag på insidan av underkörningsskyddet och ramlade med överkroppen ner mot backen från en höjd på cirka 1,5 meter.”

Konsekvens:

Fraktur på övre delen av ulna, medicinsk invaliditet



Man, 36–45 år
Träarbetare, snickare, m.fl.

"Stod på arbetsbänk och höll på att bygga ett tak. Gipsskivan som jag gick på höll inte och jag föll igenom."

Konsekvens:

Fraktur på tumme, sjukskriven > 30 dagar



Man, 26–35 år
Fritidsledare, m.fl.

"Jag hämtade boll på tak. Föll från stegen."

Konsekvens:

Ytlig skada på icke specificerad kroppsregion, medicinsk invaliditet



Man, 36–45 år
Takmontör

"Stegen gled, jag ramlade ner från stegen."

Konsekvens:

Kotkompression som ej klassificeras annorstädes, medicinsk invaliditet



Man, 46–55 år
Montörer, elektrisk och elektronisk utrustning

"Jag stod på en stege och monterade kabel under ett innertak. Rätt var det var så "försvann" stegen."

Konsekvens:

Ytlig skada på icke specificerad kroppsregion, medicinsk invaliditet



Man, 46–55 år
Betongarbetare

"Rensade frigolit på ovensidan av hög vägg. Missade steget på en skjutstege. Föll från stegen."

Konsekvens:

Fraktur på andra och icke specificerade delar av handled och hand, medicinsk invaliditet



Fall i trappa

Bland kvinnor förekommer *fall i trappa* oftast i yrkesgrupperna *undersköterskor, vårdbiträden, personliga assistenter, m.fl., städare och fönsterputsare, sjuksköterskor och barnmorskor och lärare och skolledare*. Bland män är *fall i trappa* vanligast i yrkesgrupperna *övrigt industriellt arbete betong-, bygg- och anläggningsarbete, fastighetsskötare, expeditionsvakter, renhållningsarbetare, m.fl.* och inom *metallarbete*.



Diagram 6



Allvarliga olyckor av typen fall i trappa efter yrkesgrupp, 2015–2016. Kvinnor.

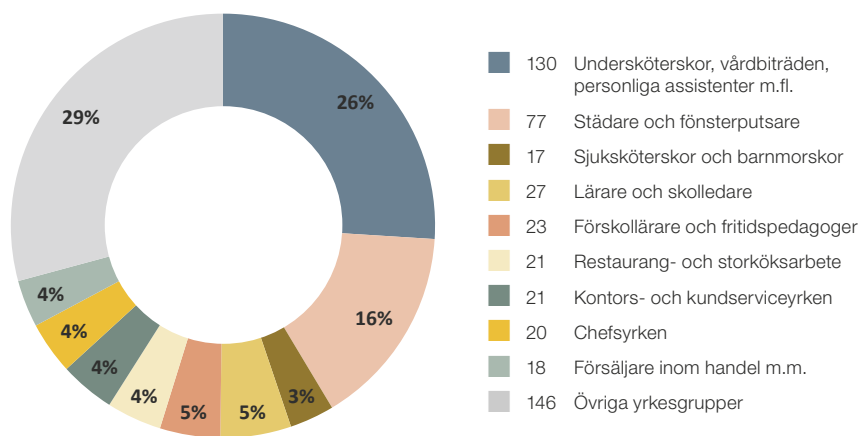
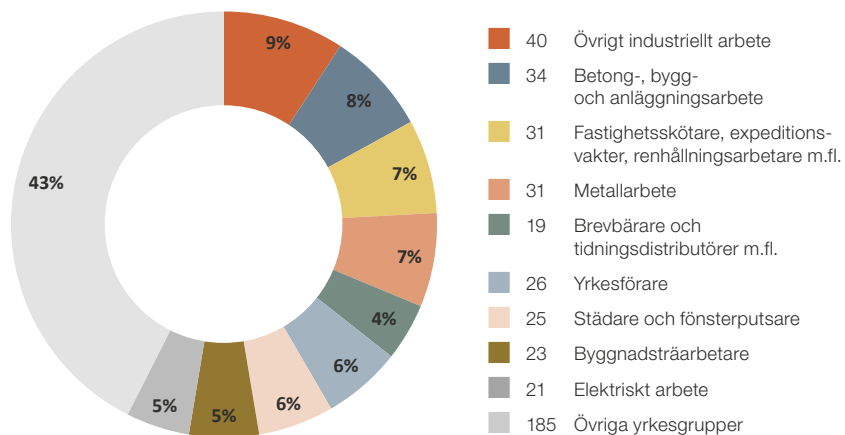


Diagram 7



Allvarliga olyckor av typen fall i trappa efter yrkesgrupp, 2015–2016. Män.



Exempel på händelseförlopp – fall i trappa

**Man, 46–55 år
Kockar och
kallskänkor**

*"Halkade i trappa på
arbetet."*

Konsekvens:

*Fraktur på
humerusskäftet,
sjukskriven
> 30 dagar*



**Kvinna, 16–25 år
Städare**

*"Halkade i trappa och
slog i nedre delen av rygg,
svanskota, lår och arm."*

Konsekvens:

*Ytlig skada på
icke specificerad
kroppsregion,
sjukskriven
> 30 dagar*



**Man, 46–55 år
Buss- och
spårvagnsförare**

*"Halkade i trappa och slog
i nedre delen av rygg,
svanskota, lår och arm."*

Konsekvens:

*Ytlig skada på
icke specificerad
kroppsregion,
sjukskriven
> 30 dagar*



Konsekvenser av fallolyckor

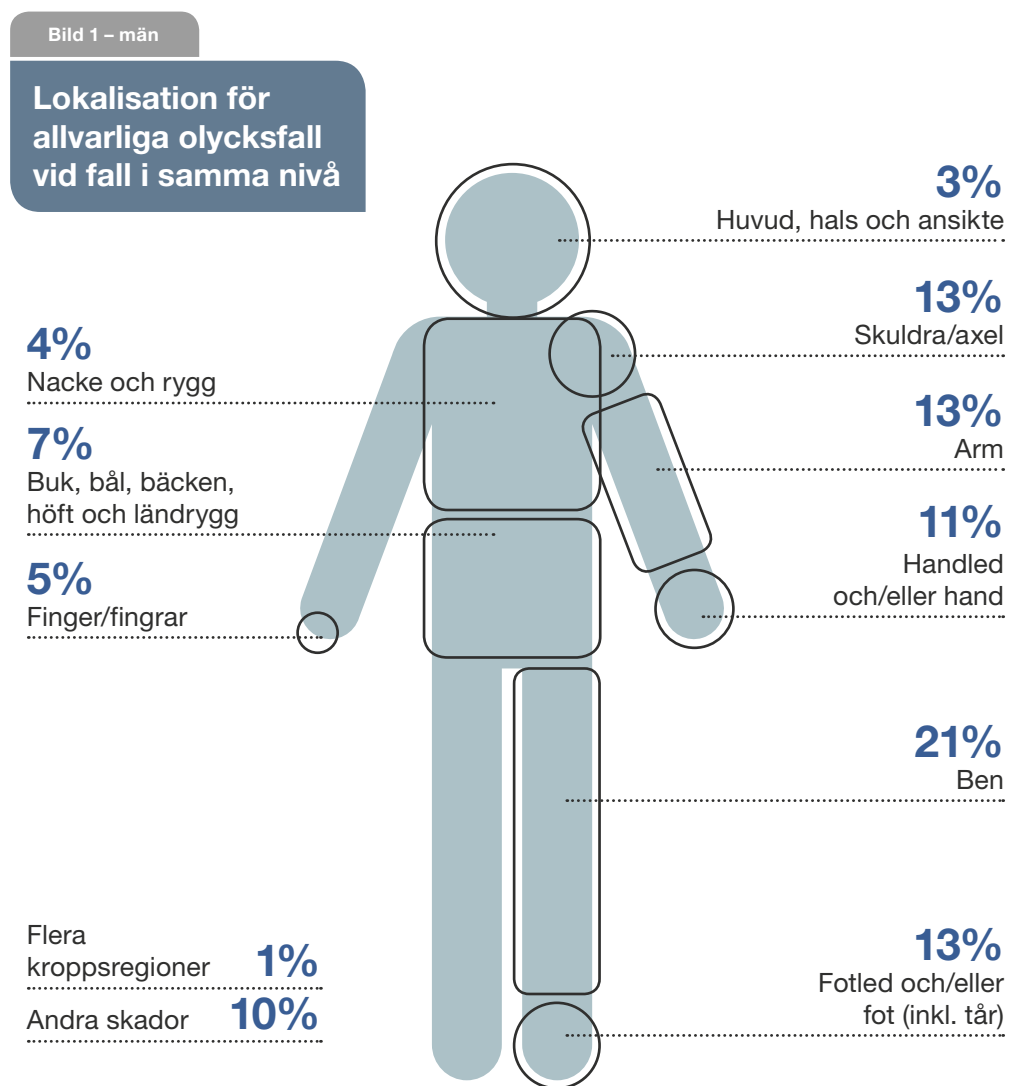
En skadekonsulent på AFA Försäkring:

”En handledsfraktur måste nästan alltid gipsas, med allt vad det innebär av smärta, upprepade läkarbesök och sjukskrivning. Det är också vanligt att handledsfrakturer leder till medicinsk invaliditet. Det påverkar både arbetet och fritiden. Man får nedsatt kraft och rörelseförmåga i armen och kan kanske inte vrida handen eller lyfta lika tungt som före skadan. Man måste anpassa sig för att kunna utföra vardagssysslor som att städa, diska och skruva i glödlampor.”

VAR PÅ KROPPEN SKADAR MAN SIG?

När man ramlar tar man ofta emot sig med händerna och fallolyckor av typen *fall i samma nivå* leder ofta till frakturer i armar eller handled. Bild 1, bild 2 och

bild 3 visar var på kroppen skadorna efter fallolyckor är lokaliserade, som andel i procent av det totala antalet allvarliga fallolyckor per olyckstyp.

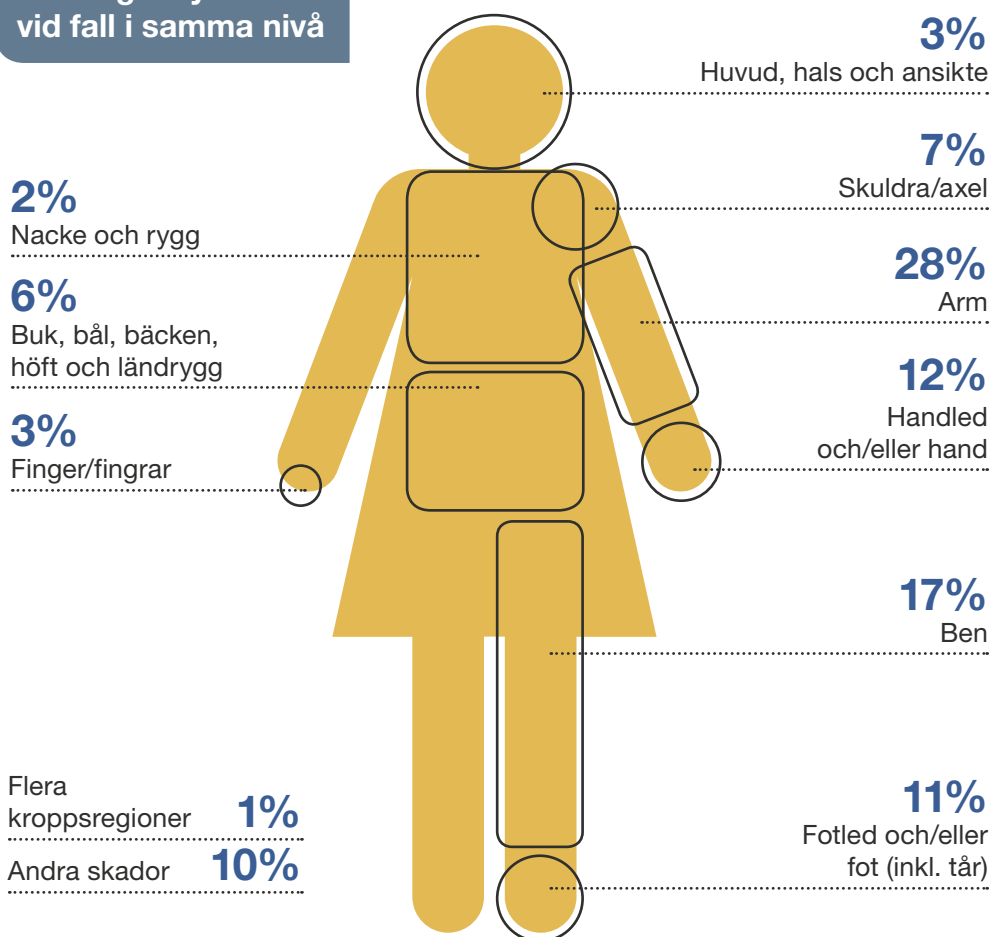


För kvinnor ledde 28 procent av de allvarliga olyckorna vid *fall i samma nivå* till skador i armarna, och 17 procent av olyckorna ledde till skador i benen. För män orsakade samma olyckstyp skador i armar i 13 procent av fallen och i ben i 21 procent av fallen.

För kvinnor är skador på armarna betydligt vanligare i åldersgrupperna 46–55 år och 56–64 år. 85 procent av alla armskador drabbade kvinnor som var 46 år eller äldre vid olyckstillfället. Detta beror troligtvis på att benskörhet är mer vanligt förekommande i dessa grupper.

Bild 1 – kvinnor

Lokalisation för allvarliga olycksfall vid fall i samma nivå



De vanligaste skadorna vid *fall från höjd* eller *stege* är skador på ben, armar och fotled och/eller fot.

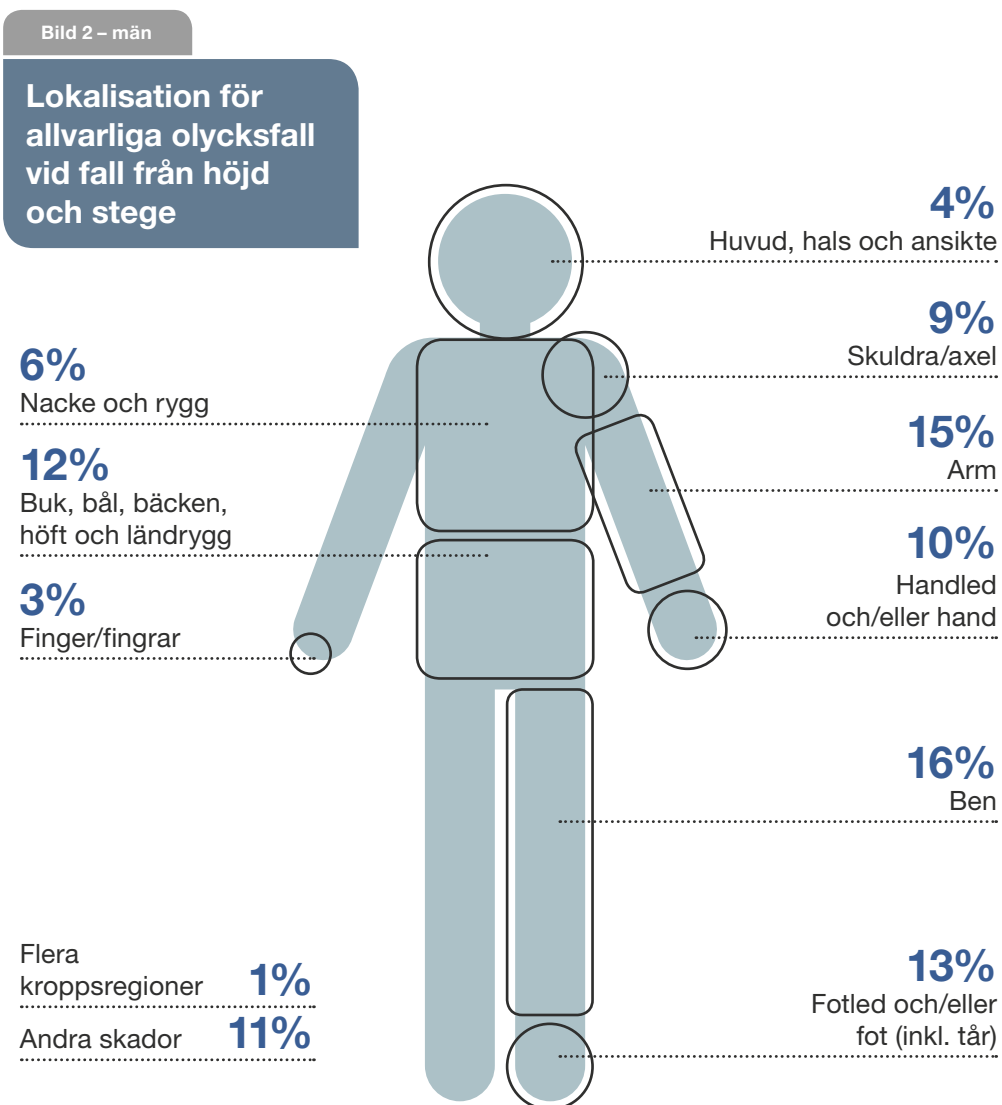
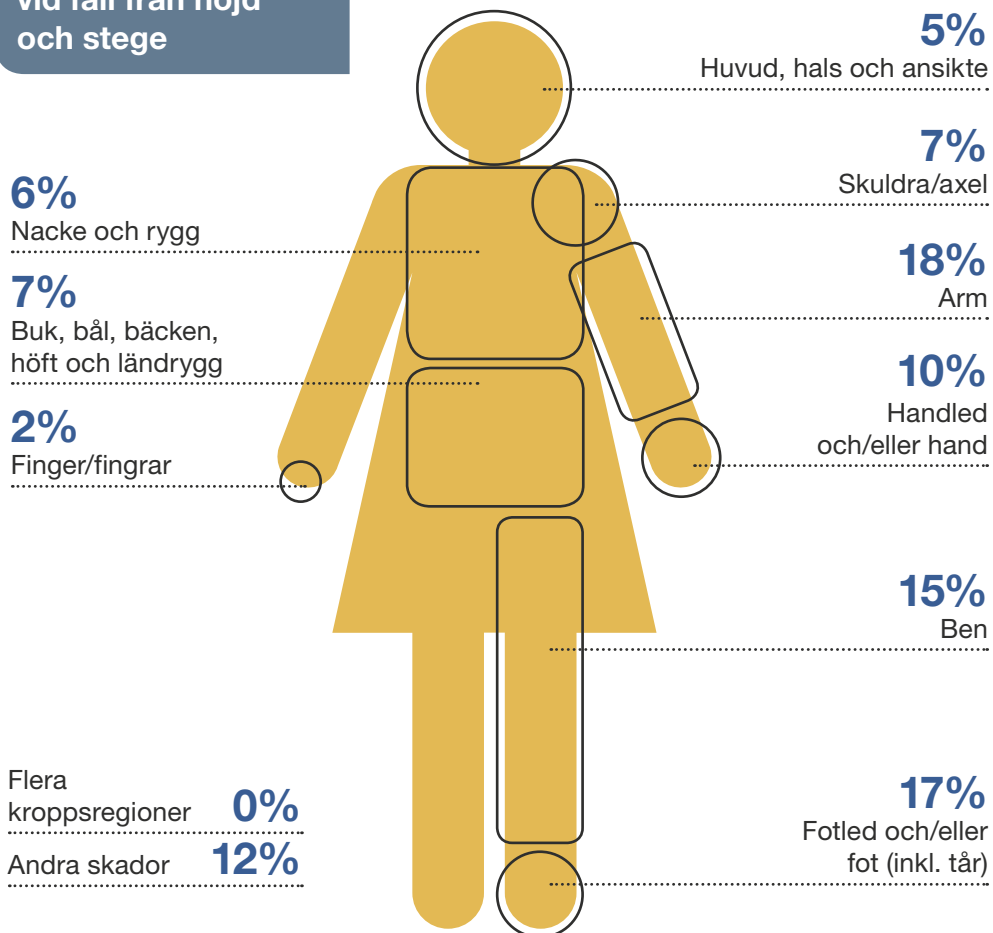


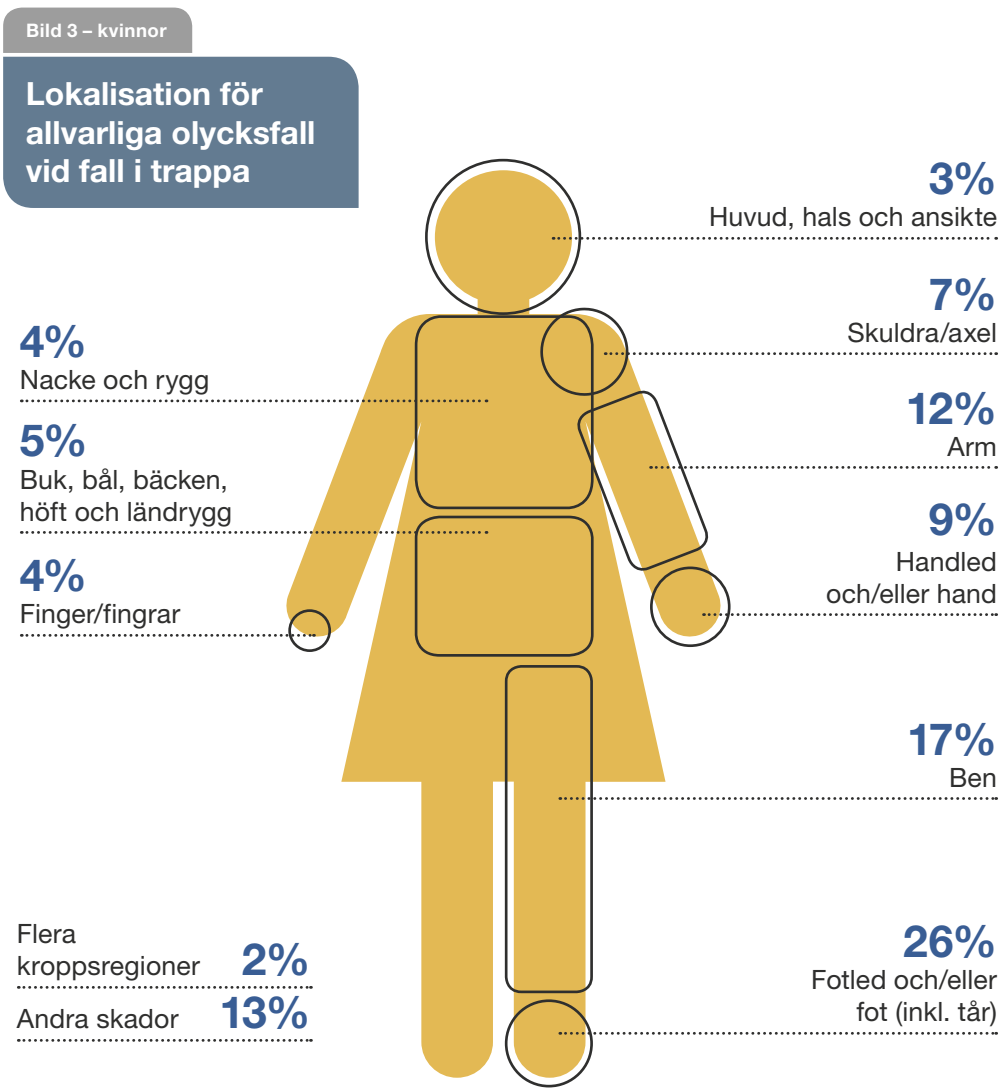
Bild 2 – kvinnor

Lokalisation för allvariga olycksfall vid fall från höjd och stegen



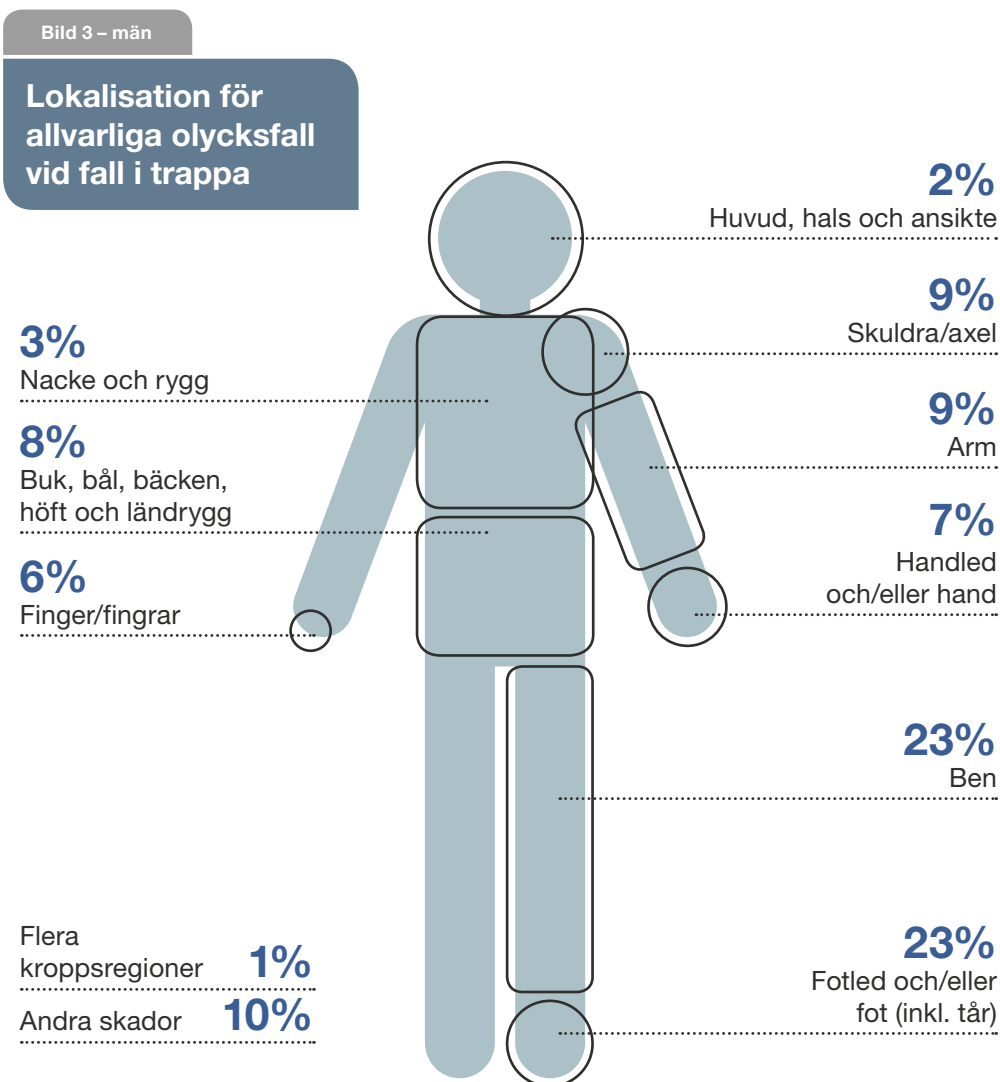
De vanligaste skadorna vid *fall från höjd* eller *stege* är skador på ben. Vid *fall i trappa* är det vanligast att man skadar fot

och/eller fotled eller ett ben. För kvinnor är fot och/eller fotled vanligast och utgör 26 procent av alla skador vid *fall i trappa*.



För män är skador på fot och/eller fotled lika vanliga som skador på benet och utgör 23 procent av skadorna. Skador vid

fall från höjd är jämnare fördelade över kroppen än vid *fall i samma nivå* och *fall i trappa*. armar och fotled och/eller fot.




Konsekvenser – sjukfrånvaro



Eftersom en del sjukfall inte är färdigreglerade än är det svårt att uppge någon genomsnittlig sjukskrivningstid för olyckor som har inträffat under senare år. I tabell

5 redovisar vi därför mediansjukskrivningstiden per olyckstyp för olyckor som inträffade 2015 och 2016.

Tabell 5



Median, antal dagar med sjukfrånvaro.

	Fall från höjd och steg	Fall i samma nivå	Fall i trappa
Kvinnor	68	63	61
Män	87	65	62

Medianen innebär i detta sammanhang antal dagar då det fortfarande pågår ett sjukfall för hälften av de allvarliga olyckorna. För *fall i samma nivå* var medianen 63 dagar för kvinnor och 65 dagar för män, för olyckor som inträffade under 2015 och 2016. Medianen för *fall från höjd* var högre för både kvinnor och män, 68 dagar för kvinnor och 87 dagar för män. Det beror på att män oftare faller från högre höjder och får allvarligare skador.

För att få en uppfattning om genomsnittssjukskrivningstiden för en fallolycka har vi studerat den genomsnittliga tid man har fått ersättning för inkomstförlust för fallolyckor som inträffat några år tillbaka i tiden, 2012 och 2013. Konsekvenserna av sjukfrånvaron i form av kostnader för arbetsgivaren redovisas för några av de vanligaste diagnoserna i bild 4. I exemplet har vi utgått från en man som är privatanställd byggnadsarbetare och en kvinna som är kommun- och landstingsanställd undersköterska.

Vi har utgått från Statistiska centralbyråns inkomststatistik för olika yrkesgrupper (Statistiska centralbyrån, SCB,

2018) och vi har använt Försäkringskassans webbtjänst ”Beräkna kostnader för sjukfrånvaro” (Försäkringskassan, 2018). Beräkningarna är gjorda på 40 timmars arbetsvecka och sjukskrivning på heltid. I bilden visas kostnader för arbetsgivaren för olika sjukfrånvarolängder. Beräkningar är gjorda på genomsnittlig sjukskrivningstid per diagnos för skador som inträffade under 2012 och 2013.

Exempelvis kostar enligt Försäkringskassans modell en sjukskrivning som varar 154 dagar arbetsgivaren 103 000 kronor, för en kvinna som är kommunanställd undersköterska och tjänar 27 400 kronor i månaden.

En privatanställd byggnadsarbetare som har en månadslön på 31 800 kronor och är frånvarande i 185 dagar på grund av en fraktur på en skuldra kostar arbetsgivaren 123 000 kronor.

Kostnaderna består av arbetsgivaravgifter, overheadkostnader* och semesterersättningar. Kostnader för eventuella vikarier eller administration för vikarier inkluderar ej.

* Till exempel kostnader för kontorslokaler och kontorsmaterial.

EXEMPEL PÅ KOSTNADER FÖR ARBETSGIVAREN FÖR OLIKA SKADOR FRÅN FALLOLYCKOR

Bild 4

**Undersköterska
anställd av kommun**

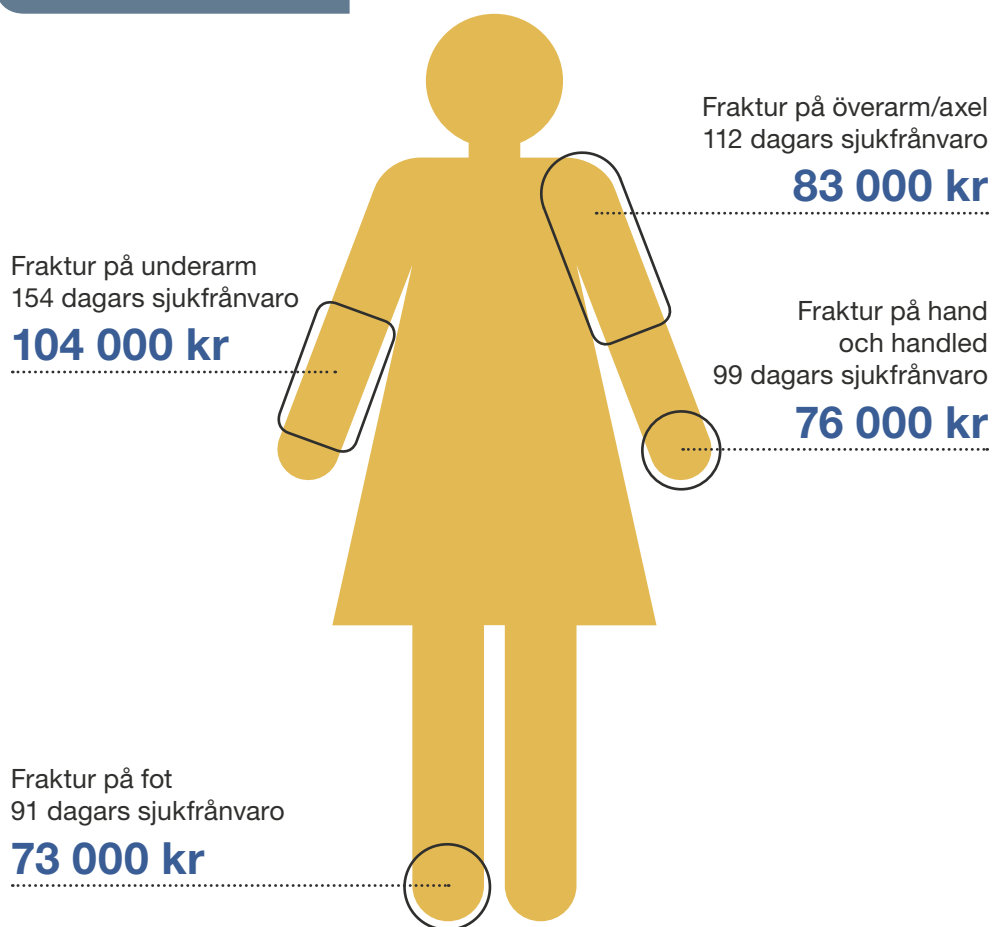
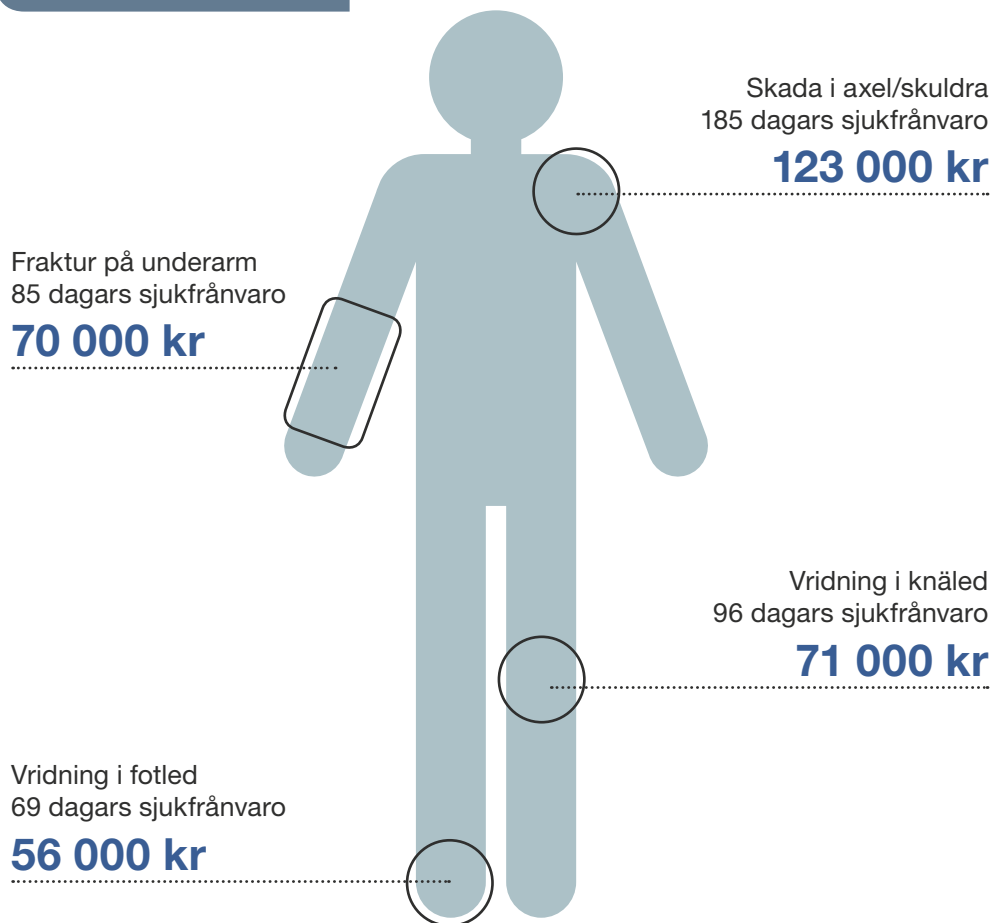


Bild 5

**Privatanställd
byggnadsarbetare**

Litteraturförteckning

Försäkringskassan (januari 2018)

Beräkna kostnader för sjukfrånvaro.

Hämtat från Försäkringskassan:

<https://www.forsakringskassan.se/arbetsgivare/e-tjanster-for-arbetsgivare/berakna-kostnader-for-sjukfranvaro>

Statistiska centralbyrån, SCB (januari 2018),

Lönedatabasen.

Hämtat från Statistiska centralbyrån:

http://www.scb.se/sv_/Hitta-statistik/Lonedatabasen



9 av 10 är försäkrade genom jobbet

POSTADRESS **AFA Försäkring 106 27 Stockholm** • BESÖKSADRESS **Klara Södra Kyrkogata 18**
KUNDCENTER **0771-88 00 99** • VÄXEL **08-696 40 00** • afaforsakring.se