


Hot och våld på den svenska arbetsmarknaden

December 2018

afa
FÖRSÄKRING





AFA Försäkring ger trygghet och ekonomiskt stöd vid sjukdom, arbetsskada, arbetsbrist, dödsfall och föräldraledighet. Våra försäkringar är bestämda i kollektivavtal mellan arbetsmarknadens parter och vi försäkrar 4,7 miljoner människor i privat näringsliv, kommuner, landsting och regioner.

AFA Försäkring drivs utan vinstsyfte. Vi förvaltar cirka 200 miljarder kronor för att säkerställa framtida utbetalningar till våra försäkrade. En viktig del av vår verksamhet är att stödja forskning och projekt som aktivt syftar till att förbättra arbetsmiljön.

AFA Försäkring har cirka 660 medarbetare och ägs av Svenskt Näringsliv, LO och PTK.

Vi arbetar förebyggande

Totalt satsar arbetsmarknadens parter genom AFA Försäkring cirka 150 miljoner kronor per år på stöd till forskning och utveckling inom arbetsmiljö och hälsa. Det gör oss till Sveriges främsta anslagsgivare inom området. Resultaten av forskningen omsätts i praktisk handling genom förebyggande arbetsmiljösatsningar.

För att säkerställa att vi stödjer relevant forskning analyserar vi statistik från de försäkringsfall som vi administrerar. Statistiken hämtar vi ur vår skadedatabas där det finns information om 14 miljoner försäkringsärenden. Skadedatabasen ger oss stor kännedom om vilka skador och sjukdomar som är vanligt förekommande i olika sektorer och yrkesgrupper.

För att göra informationen tillgänglig för alla presenterar vi varje år aktuell statistik i vår återkommande rapport "Allvarliga arbetsskador och långvarig sjukfrånvaro" och fyra delrapporter. Den årliga rapporten är mer generell medan delrapporterna belyser mer specifika områden, till exempel hot och våld på den svenska arbetsmarknaden, som i den här rapporten.

Innehåll

Bakgrund	5
Om rapporten	6
Sammanfattning	8
Förebyggande åtgärder	10
Hot och våld på den svenska arbetsmarknaden	11
Skillnader mellan män och kvinnor	15
Hot och våld och ålder	18
Hot och våld inom olika yrkesgrupper	22
Fördjupning – hot och våld inom yrkesgrupper	27
Konsekvenser av hot och våld	38
Litteraturförteckning	42

Bakgrund

AFA Försäkring belyser både arbetsolyckor och sjukfall bland AFA Försäkrings försäkrade i särskilda rapporter. I den här rapporten lyfter vi arbetsolyckor som orsakats av hot och våld på arbetsmarknaden.

Hot och våld förekommer i många olika yrkesgrupper på den svenska arbetsmarknaden. Enligt Arbetsmiljöverket har antalet anmälda arbetsolyckor gällande hot, våld eller angrepp ökat konstant de senaste åren för både kvinnor och män. (Arbetsmiljöverket, 2018:1) Om ökningen beror på en ökad benägenhet att anmäla eller om det är en faktisk ökning i fler antal arbetsolycksfall är svårt att säga. Hot och våld är även vanligt förekommande i yrkesgrupper som sysselsätter många unga personer, vilket är en oroande utveckling då unga ska fortsätta arbeta ett helt yrkesliv. Vi vet att olika branscher och yrken är mer utsatta än andra och har därför valt att förutom se på hela arbetsmarknaden särskilt belysa utvecklingen av hot och våld för yrkesgrupper som är mest utsatta.

Vår förhoppning är att öka medvetenheten och väcka diskussioner på arbetsplatsen för att bidra till att förebygga situationer av hot och våld på arbetsplatsen.

Om rapporten

Vår statistik grundar sig på ersättningar från de kollektivavtalade försäkringarna. Det innebär att vi inte har statistik för personer som inte har etablerat sig på arbetsmarknaden eller personer som arbetar där kollektivavtal saknas och där frivillig försäkring inte har tecknats hos AFA Försäkring. Statistiken är avläst 2018-09-30.

Grunden för statistiken om arbetsolycksfall är skador som har gett ersättningar från Trygghetsförsäkring vid arbetsskada, TFA, TFA-KL och PSA. Statistiken som redovisas avser endast godkända arbetsskador där olycksfallet har inträffat under arbetstid (så kallade arbetsolycksfall). Totalt har vi studerat 204 468 godkända arbetsolycksfall som har inträffat under åren 2014–2017 varav 44 628 definierats som allvarliga.

Allvarliga arbetsolyckor

Med en allvarlig arbetsolycka menas att olyckan har lett till minst 30 dagars sjukskrivning eller motsvarande läkningstid, eller medicinsk invaliditet. Medicinsk invaliditet är ett försäkringsmedicinskt mått som anges i procent (%). Det är ett mått på den bestående kroppsliga funktionsnedsättningen till följd av arbetsskadan. Den medicinska invaliditetsgraden avgörs först då skadan har nått ett tillstånd då inga förändringar förväntas. Fram till dess görs en preliminär uppskattning av skadans svårighetsgrad.

Arbetsskadeförsäkringen

Trygghetsförsäkring vid arbetsskada, TFA, omfattar samtliga anställda inom avtalsområdena Svenskt Näringsliv/LO/PTK och Kooperationen. TFA-KL omfattar samtliga anställda i kommuner, landsting/regioner, Svenska kyrkan och företag inom Sobona. AFA Försäkring har också uppdraget att administrera och reglera arbetsskador i enlighet med det statliga personskadeavtalet (PSA), och har därför information om i stort sett alla anmälda arbetsskador i Sverige.

Kompletterande statistik

AFA Försäkring registrerar diagnoskoder enligt kodsyste­met ICD 10 som administreras av Socialstyrelsen (Socialstyrelsen, 2011). Yrkesgrupperna i rapporten baseras på standard för svensk yrkesklassifisering, SSSYK12 (Statistiska centralbyrån, 2012).

I rapporten är risken, det vill säga antalet allvarliga arbetsolycksfall per 1 000 sysselsatta, beräknat för perioden 2014–2017. AFA Försäkrings skadedatabas är en dynamisk databas. Det betyder att skador kan rapporteras in i efterhand vilket innebär en viss eftersläpning i inflödet av våra ärenden. För att kunna göra jämförelser av risk över tid är den årliga statistiken över antalet allvarliga olycksfall i vissa fall avläst den 31/12 året efter insjuknandeåret. Sysselsättningsstatistiken för år 2017 är uppskattad. Jämförelser görs även för uppgifter avlästa 30/9 varje år för

att få en jämförbar uppskattning för utfallet år 2017. Uppgifterna för helår 2017 är preliminära.

Till beräkningarna har sysselsättningsstatistik från Statistiska Centralbyråns yrkesregister använts. Statistiken finns tillgänglig fram till och med år 2016. Yrkesregistret innehåller information om den arbetande befolkningens yrkestillhörighet. Yrkesinformationen gäller det yrke individen ansetts ha haft i november referensåret och den ålder som redovisas gäller uppnådd ålder vid årets slut. Som förvärvsarbetande räknas alla som har arbetat i minst en timme per vecka i november månad. Statistiken omfattar alla över 15 år som under referensåret ansetts ha varit förvärvsarbetande i november månad och folkbokförda i Sverige den 31/12.

Sammanfattning

- ▶ Strax över vart tionde arbetsolycksfall orsakas av hot och våld. Det är cirka 5 000 personer per år.
- ▶ Hot och våld innefattar tre kategorier av olyckor; hot och våld, rån och påkörning av person.
- ▶ Risken att utsättas för ett arbetsolycksfall orsakat av hot och våld på den svenska arbetsmarknaden har inte förändrats över tid, i genomsnitt drabbas 0,2 personer per 1 000 sysselsatta och år.
- ▶ Arbetsolycksfall på grund av hot och våld är vanligare för kvinnor. Två av tre arbetsolycksfall orsakade av hot och våld drabbar kvinnor.
- ▶ I genomsnitt kategoriseras 17 procent av samtliga arbetsolycksfall orsakade av hot och våld som allvarliga olycksfall. En stor andel av de allvarliga arbetsolycksfallen beror på rån.
- ▶ Antalet allvarliga arbetsolycksfall orsakade av hot och våld är högst i åldersgruppen 26–35 år och andelen unga som drabbas har ökat över tid.

- ▶ Yrkesgruppen *väktare och ordningsvakter* är mest utsatt för arbetsolycksfall på grund av hot och våld i sitt arbete, 44 procent av yrkesgruppens arbetsolycksfall beror på hot och våld. Efter *väktare och ordningsvakter* drabbas i större utsträckning yrkesgrupperna *socialt arbete* och *polis*.
- ▶ Flest arbetsolycksfall orsakade av hot och våld inträffar bland yrkesgruppen *undersköterskor, vårdbiträden, personliga assistenter m.fl.* Det är en stor yrkesgrupp och många kontakter med andra människor ingår i yrkesutövningen.
- ▶ Antalet allvarliga arbetsolycksfall orsakade av hot och våld per 1 000 sysselsatta har förändrats mellan yrkesgrupper över tid. Risken har minskat för *polis*, *kriminalvårdare*, *socialt arbete*, *tågvårdare* och *lokförare*. Den är oförändrad bland *försäljare inom handel m.fl.* och risken ökar för *väktare och ordningsvakter* och *undersköterskor, vårdbiträden, personliga assistenter m.fl.*
- ▶ Arbetsolycksfall med hot och våld leder ofta till en psykisk diagnos. Vissa yrkesgrupper är särskilt drabbade. Bland *banktjänstemän* leder samtliga allvarliga arbetsolycksfall till en psykisk diagnos. Även bland *försäljare inom handel m.fl.*, *övrigt hälso-, sjukvårds-, vård- och omsorgsarbete* och *restaurang- och storköksarbete* leder över 80 procent av arbetsolycksfallen på grund av hot och våld till en psykisk diagnos.
- ▶ En stor del av arbetsolycksfallen orsakade av hot och våld leder till fysiska skador och träffar främst huvud, hals eller ansikte.

Förebyggande åtgärder

Det finns flera aktörer som har verktyg och kan ge information om förebyggande aktiviteter mot hot och våld på arbetsplatsen.

Prevent har information om hur arbetsgivare och medarbetare kan arbeta förebyggande för att undvika hat och hot på arbetsplatsen, både generellt för alla arbetsplatser och specifikt för utsatta yrkesgrupper. Mer information finns på Prevents hemsida:

www.prevent.se/amnesomrade/svara-situationer/hot-och-vald

Suntarbetsliv har verktyg för att skapa en tryggare arbetsplats. Den webbaserade utbildningen Hot och våld ger en översiktlig bild av hur det förebyggande arbetet kan planeras och genomföras. Mer information finns på Suntarbetslivs hemsida:

www.suntarbetsliv.se/verktyg/hot-och-vald



Hot och våld på den svenska arbetsmarknaden

I detta avsnitt redovisar vi hur arbetsolycksfall orsakade av hot och våld bland AFA Försäkrings försäkrade ser ut på arbetsmarknaden och utvecklingen över tid.

Definition av hot och våld

Vår kategorisering av arbetsolycksfallen utgår från den skadades egen beskrivning av händelsen. Enligt vår definition kan arbetsolycksfall på grund av hot och våld uppstå även om personen som hotar eller använder våld inte fullt är medveten om handlingen. Exempelvis kategoriseras ett ärende som hot och våld när ett barn biter en pedagog i vredesmod eller när en demenspatient klöser en vårdare på armen.

Dessa händelser leder däremot ofta inte till allvarliga arbetsolycksfall (som definierats som sjukskrivning längre än 30 dagar eller motsvarande läkningstid, eller medicinsk invaliditet), vilket är mer vanligt förekommande vid hot och våld i samband med vapen och handgemäng.

Hot och våld har vi delat in i tre kategorier:

- Hot och våld
- Rån (rån, stöld, snatteri)
- Påkörning av person (lok-, spårvagn- eller tunnelbaneförare som kör på en person som befinner sig på spåret)

Hot och våld är alltså både ett samlingsnamn och en kategori. För att klargöra när vi redovisar kategorin hot och våld skriver vi ordet ”kategorin” innan. Endast benämningen hot och våld innefattar alla tre kategorier.

Kategorin rån innehåller endast ärenden där beskrivningen tydligt redovisar rån, stöld eller snatteri. Det innebär att vi inte

kan fånga upp situationer som egentligen var ett rån utifrån en beskrivning av endast hot eller våld. Rån är därför något underskattad och kategorin hot och våld något överskattad.

Vi redovisar samtliga godkända arbetsolycksfall men beskriver framför allt de allvarliga arbetsolycksfallen mer i detalj.

Utveckling av hot och våld

Fördelningen av hot och våld skiljer sig åt över tid. **Tabell 1** visar samtliga arbetsolycksfall orsakade av hot och våld (både allvarliga och ej allvarliga). Både antalet i kategorin hot och våld och påkörning av person har minskat svagt över tid. Däremot ökar förekomsten av rån de senaste åren. Det är svårt att avgöra om ökningen beror på att fler anmälningar görs idag jämfört med tidigare eller om det faktiskt innebär att antalet arbetsolycks-

fall blivit fler. Värt att nämna är även att antalet övriga arbetsolycksfall ökat under tidsperioden vilket kan bero på en ökad sysselsättning.

Hot och våld utgjorde totalt sett drygt 10 procent av samtliga arbetsolycksfall mellan 2014 och 2017. Andelen hot och våld minskade något mellan 2014 och 2015 och därefter har utvecklingen planat ut.

Tabell 1

Antal arbetsolycksfall orsakade av hot och våld, efter kategori, alla allvarlighetsgrader, år 2014–2017				
	2014	2015	2016	2017*
Kategorin hot och våld	5 076	4 604	4 879	4 546
Påkörning av person (tåg, tunnelbana eller spårvagn)	116	81	81	59
Rån	263	267	311	330
Samtliga	5 455	4 952	5 271	4 935

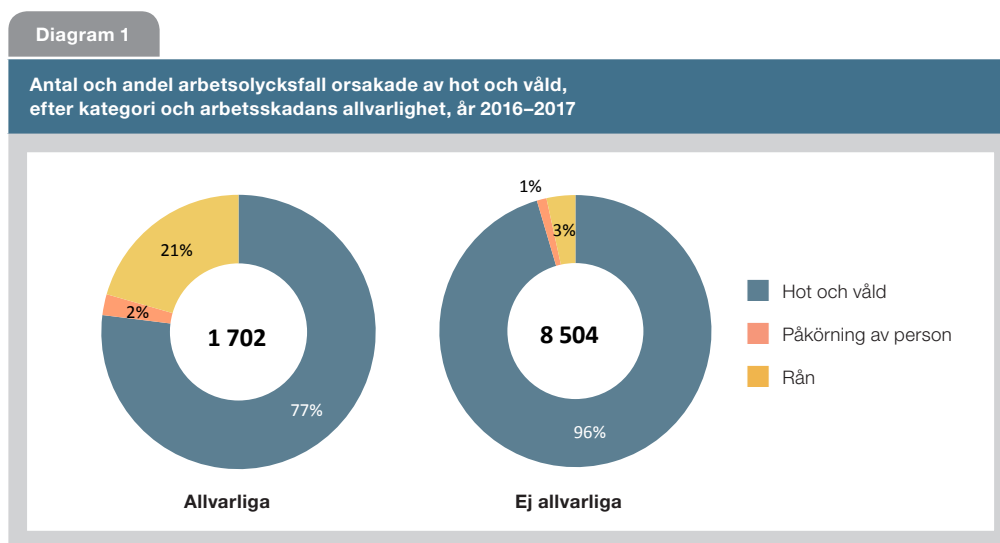
*Statistiken för 2017 är inte fullständig eftersom anmälningar kan komma in i efterhand.

Allvarliga arbetsolycksfall

Under perioden 2016 till 2017 kategoriserades i genomsnitt 17 procent av samtliga arbetsolycksfall som allvarliga.

Diagram 1 visar fördelningen av kategorierna i hot och våld efter allvarlighet. Det är tydligt att de allvarliga arbetsolycks-

fallen till större del orsakas av händelser med rån. Av de allvarliga arbetsolycksfallen på grund av hot och våld år 2016 och 2017 var nästan var femte olycka orsakad av ett rån (21 procent). Eftersom vi troligtvis missar några situationer orsakade av rån utifrån beskrivningen av skadeförloppet är andelen förmodligen ännu högre.



Allvarliga arbetsolycksfall i relation till antal sysselsatta

För att sätta antalet skador i relation till antalet sysselsatta på arbetsmarknaden har vi beräknat en risk (antalet olycksfall per 1 000 sysselsatta). Precis som antalen visar risken också en stabil utveckling.

Den totala risken för hot och våld för alla yrken är 0,2 allvarliga arbetsolycksfall per 1 000 sysselsatta och har varit oförändrad i flera år. Samma risk uppmättes för åren

2010–2014 i rapporten ”Hot och våld på den svenska arbetsmarknaden” (AFA Försäkring, 2015). Den totala risken för ett allvarligt arbetsolycksfall för samtliga händelsetyper (ej enbart hot och våld) är 2,5 allvarliga olycksfall per 1 000 sysselsatta och år (AFA Försäkring, 2018).

Skillnader mellan män och kvinnor

Andelen olycksfall på grund av hot och våld är betydligt högre bland kvinnor jämfört med män. **Tabell 2** redovisar könsfördelning bland arbetsolycksfall på grund av hot och våld och övriga arbetsolyckor uppdelat på arbetsskadans allvarlighet. Av samtliga arbetsolycksfall orsakade av hot

och våld inträffade 2 av 3 olyckor bland kvinnor (65 procent). Det är en tydlig skillnad i jämförelse med samtliga arbetsolycksfall där män står för 59 procent av alla arbetsolycksfall. Fördelningen är liknande för de allvarliga arbetsolycksfallen orsakade av hot och våld.

Tabell 2

Könsfördelning bland arbetsolycksfall orsakade av hot och våld och övriga, efter arbetsskadans allvarlighet, år 2014–2017



	Kvinnor	Män
Hot och våld	65%	35%
Allvarliga – hot och våld	60%	40%
Övriga arbetsolycksfall	39%	61%
Allvarliga – övriga arbetsolycksfall	34%	66%
Samtliga	41%	59%

Risk för män och kvinnor

Kvinnor har en högre risk att drabbas av hot och våld. Risken att drabbas av ett arbetsolycksfall på grund av hot och våld bland samtliga allvarlighetsgrader är dubbelt så hög för kvinnor som för män.

För allvarliga arbetsolycksfall orsakade av hot och våld är risken 1,5 gånger högre för kvinnor. Olyckor som inte kategoriseras som allvarliga är alltså ännu mer vanligt bland kvinnor.

Tabell 3

Antal arbetsolycksfall* orsakade av hot och våld per 1 000 sysselsatta efter kön och arbetsskadans allvarlighet, år 2014–2016



Allvarliga olyckor*	Kvinnor	Män	Total
2014	0,26	0,17	0,21
2015	0,24	0,15	0,19
2016	0,23	0,16	0,20
Alla allvarlighetsgrader*	Kvinnor	Män	Total
2014	1,66	0,79	1,22
2015	1,45	0,73	1,09
2016	1,51	0,75	1,13

*Data är avläst 31 december året efter olyckan inträffade.

För att vidare studera könsskillnader har vi beräknat risken per kön och yrke. Efter-
som antalet skador per kön och yrkes-
grupp kan vara få så kan små förändring-

ar ge stora variationer i risk. Vi har därför
slagit ihop 2015 och 2016 och beräknat en
genomsnittsrisk för två år.

Tabell 4



Antal allvarliga arbetsolycksfall orsakade av hot och våld per 1 000 sysselsatta, efter kön, urval av yrkesgrupper, år 2015-2016		
	Kvinnor	Män
Lokförare	5,7	8,3
Poliser	3,4	3,4
Tågvärdar	1,8	2,0
Kriminalvårdare	1,2	2,6
Väktare, ordningsvakter	1,1	2,8
Buss- och spårvagnsförare	1,1	1,2
Socialt arbete	0,7	1,1
Försäljare inom handel m.fl.	0,6	0,5
Undersköterskor, vårdbiträden, personliga assistenter m.fl.	0,5	0,4
Lärare och skolledare	0,3	0,3
Personal inom förskola och fritids	0,3	0,4
Sjuksköterskor och barnmorskor	0,2	0,4
Restaurang- och storköksarbete	0,2	0,2
Städare och fönsterputsare	0,1	0,2
Fastighetsskötare, expeditivsvakter, renhållningsarbetare m.fl.	0,1	0,1
Samtliga yrken	0,3	0,2

Minst 5 skador per kön och yrke.

I nästan samtliga yrkesgrupper finns det en ganska liten skillnad i risk för arbetsolyckor orsakade av hot och våld mellan män och kvinnor i samma yrkesgrupp. Totalt sett har kvinnor en högre risk för arbetsolycksfall på grund av hot och våld jämfört med män, 0,3 allvarliga arbetsolycksfall per 1 000 sysselsatta för kvinnor jämfört med 0,2 per 1 000 sysselsatta för män.

Män urskiljer sig särskilt med en högre risk för arbetsolycksfall orsakade av hot och våld i yrkesgrupperna *kriminalvårdare* och *väktare, ordningsvakter*. Att män har en högre risk för hot och våld i dessa yrkesgrupper skulle kunna bero på att män i högre utsträckning tar initiativ att avstyra bråk som kan resultera i slag och handgemäng jämfört med kvinnor i samma yrkesroll.

Hot och våld och ålder

Skillnader mellan åldersgrupper

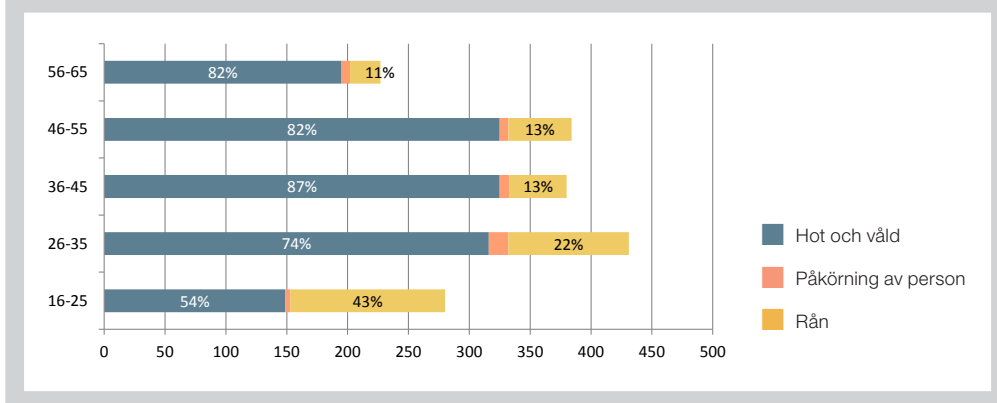
Fördelningen i kategorin av hot och våld skiljer sig åt mellan åldersgrupper. **Diagram 2** redovisar fördelningen av antalet allvarliga arbetsolycksfall orsakade av hot och våld för olika åldersgrupper. Antalet allvarliga arbetsolycksfall är som högst i de mellersta åldersgrupperna. Flest allvarliga arbetsolycksfall orsakat av hot och våld inträffar i åldersgruppen 26–35 år.

Andelen arbetsolycksfall på grund av rån är däremot betydligt högre i den yngsta åldersgruppen 16–25 år. Hela 43 procent

av de allvarliga arbetsolycksfallen med hot och våld orsakades av rån i den åldersgruppen. Det är nästan vartannat arbetsolycksfall. Likaså i åldersgruppen 26–35 år är rån något vanligare jämfört med de äldre åldersgrupperna. Andelen rån av de allvarliga arbetsolycksfallen orsakade av hot och våld minskar sedan med ålder. Att rån förekommer så pass ofta i de yngre åldersgrupperna beror till viss del på att unga ofta arbetar i yrkesgrupper inom handel och restaurang där rån är mer vanligt förekommande.

Diagram 2

Fördelning av antalet allvarliga arbetsolycksfall orsakade av hot och våld, efter ålder och kategori, år 2016–2017



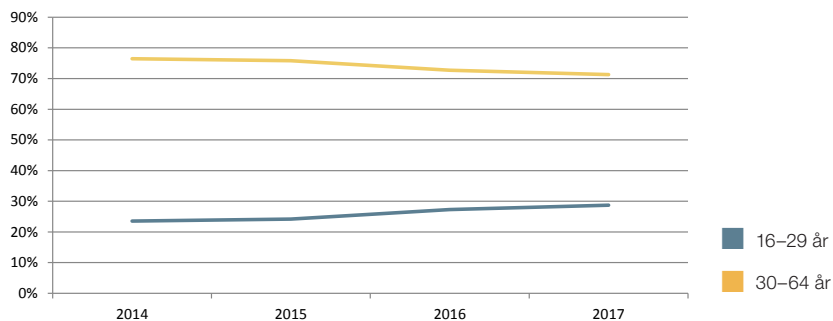
De allvarliga arbetsolycksfallen orsakade av hot och våld drabbar i allt högre utsträckning unga på arbetsmarknaden, men frågan är om denna andel har ökat under de senaste åren.

Diagram 3 visar hur andelen av de allvarliga arbetsolycksfallen orsakade av hot och

våld varit fördelade bland unga i åldersgruppen 16–29 år och övriga åldersgrupper över tid. Andelen arbetsolycksfall som orsakades av hot och våld bland unga under 30 år har ökat från 24 procent år 2014 till nästan 30 procent år 2017. Mönstret ser liknande ut när vi undersöker samtliga godkända arbetsolycksfall orsakade av hot och våld.

Diagram 3

Andel allvarliga arbetsolycksfall orsakade av hot och våld över tid, efter åldersgrupperna 16–29 år och 30–64 år



Åldersberoende risk

Ett ytterligare sätt att studera skillnader mellan åldersgrupper är att beräkna den åldersberoende risken. Den åldersberoende risken beskriver risken för en viss åldersgrupp och en viss kategori i förhållande till risken för samma kategori för alla åldersgrupper i genomsnitt. Normalrisken sätts till lika med 1. Om risken är över 1 har gruppen en överrisk och

om risken är lägre än 1 har gruppen en underrisk. I **diagram 4** syns att för män i åldrarna 16–29 var risken 1,1 gånger högre att drabbas av ett allvarligt arbetsolycksfall till följd av hot och våld jämfört med män i genomsnitt 2015. Året efter var risken 1,2 gånger högre. Kvinnor i åldersgruppen 16–29 hade en överrisk alla år 2014–2016.

Diagram 4

Åldersberoende risk, allvarliga arbetsolycksfall orsakade av hot och våld. 16–29-åringar jämfört med 30–64-åringar

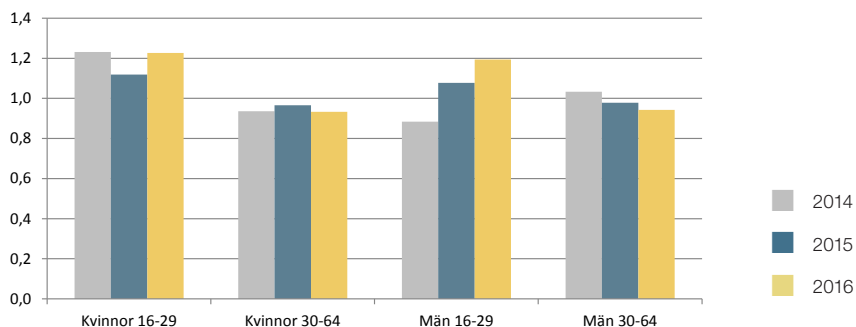


Diagram 5

Åldersberoende risk, alla allvarlighetsgrader av arbetsolycksfall orsakade av hot och våld.
16–29-åringar jämfört med 30–64-åringar

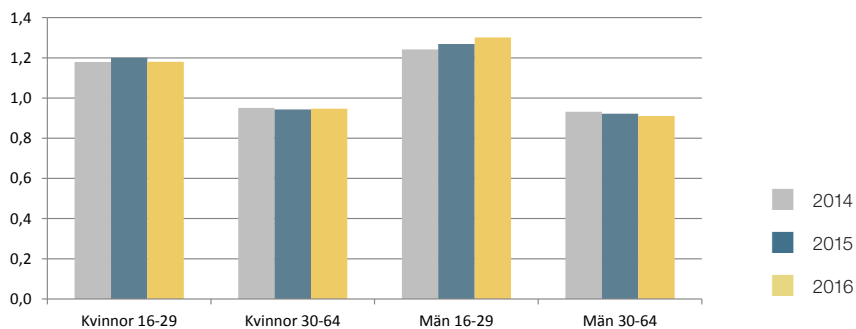
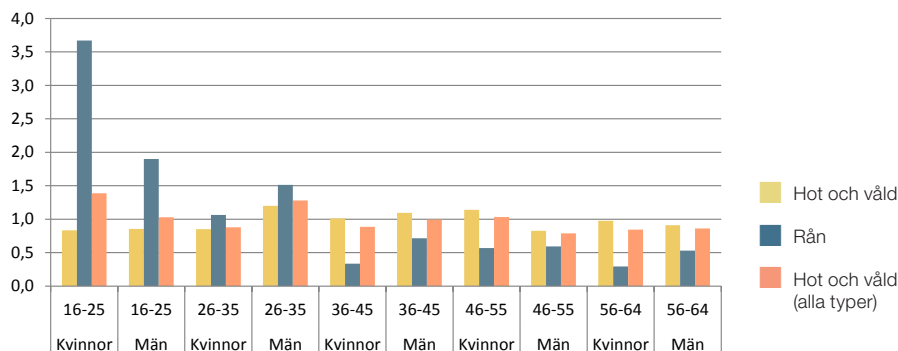


Diagram 6 redovisar de åldersberoende riskerna att drabbas av ett allvarligt olycksfall separat för kvinnor och män för fem olika åldersgrupper. Till exempel, för kvinnor i åldersgruppen 16–25 år var risken att drabbas av ett allvarligt olycksfall till följd av ett rån 3,7 gånger högre än risken för alla kvinnor i genomsnitt år 2016. Motsvarande siffra för män i samma åldersgrupp var 1,9. För kvinnor i åldrarna 16–25 är underrisken 0,8 gånger av den genomsnittliga risken för kvinnor att drabbas av en allvarlig olycka i underkategorin hot och våld. För samtliga arbetsolycksfall orsakade av hot och våld har kvinnor i samma åldersgrupp en 1,4 gånger så hög risk som kvinnor i genomsnitt. De största skillnaderna mellan åldersgrupperna finns för händelsetypen rån. Det beror på att unga är överrepresenterade i de yrkesgrupper som drabbas av rån.

Diagram 6

Åldersberoende risk att drabbas av ett allvarligt olycksfall efter åldersgrupp, kön och kategori, år 2016





Hot och våld inom olika yrkesgrupper

I detta avsnitt ser vi hur arbetsolycksfall orsakade av hot och våld fördelar sig mellan olika yrkesgrupper.

Andelen arbetsolycksfall orsakade av hot och våld säger något om hur utsatta olika yrkesgrupper är för den typen av händelse. **Diagram 7** visar skillnaden i andelen arbetsolycksfall på grund av hot och våld för de yrkesgrupper där andelen hot och våld är som störst. Som diagrammet visar skiljer sig hot och våldolyckorna tydligt mellan olika yrkesgrupper. Högst andel har *väktare, ordningsvakter* där 44 procent av alla arbetsolycksfall år 2016–2017

beror på hot och våld. *Lokförare, socialt arbete* och *polis* är också ofta utsatta för hot och våld på arbetsplatsen, där 40, 37 och 36 procent av alla arbetsolycksfall inom dessa yrkesgrupper orsakades av hot och våld. Det syns även att rån främst förekommer i yrkesgrupperna *banktjänstemän, försäljare inom handel m.fl.*, och *kontors- och kundserviceyrken* där andelen rån är som störst.

Diagram 7

Antal arbetsolycksfall orsakade av hot och våld som andel av det totala antalet arbetsolycksfall, samtliga arbetsolycksfall, efter yrkesgrupp och kategori, år 2016–2017

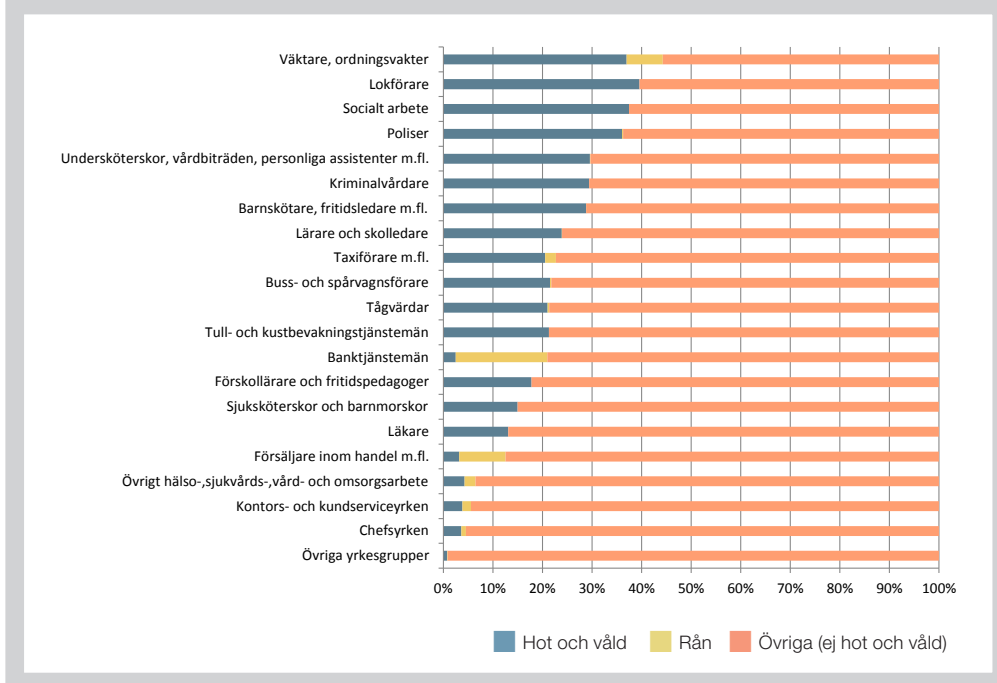
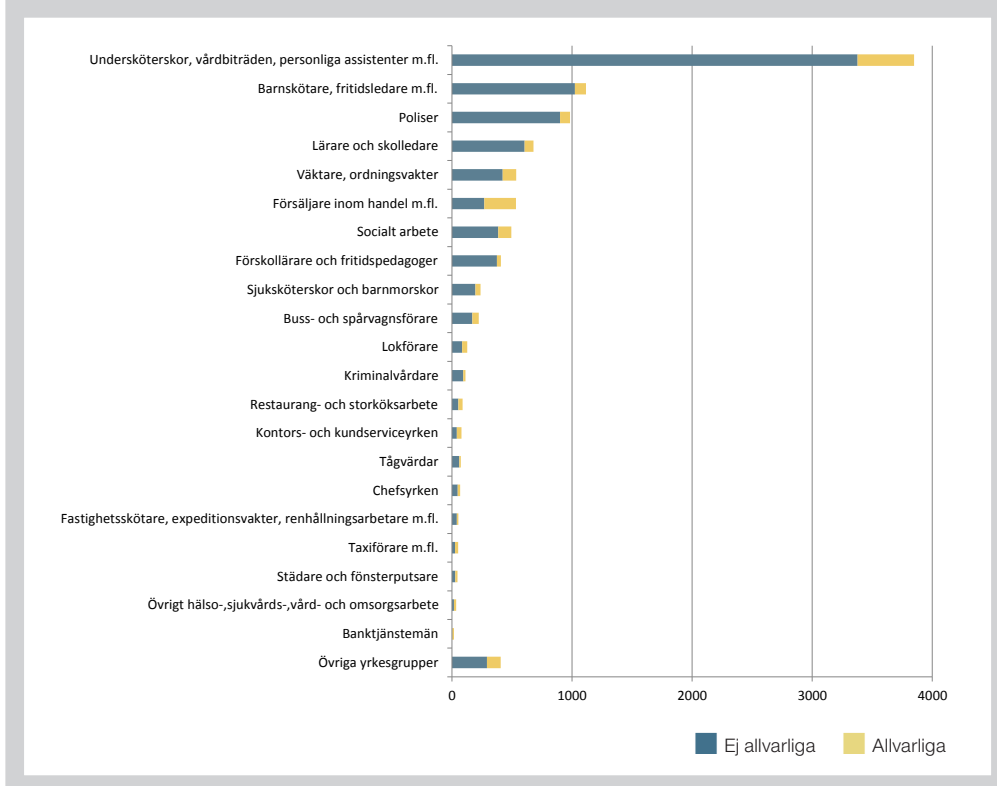


Diagram 8 visar antalet arbetsolycksfall för åren 2016 och 2017 för olika yrkesgrupper. Allra flest arbetsolycksfall orsakade av hot och våld inträffade bland *undersköterskor, vårdbiträden, personliga assistenter m.fl.* som är en stor yrkesgrupp som ofta kommer i kontakt med andra människor. Även *barnskötare, fritidsledare m.fl.*, och *lärare och skolledare* arbetar med människor, främst barn och ung-

domar, och är yrkesgrupper med många arbetsolycksfall orsakade av hot och våld. De flesta leder dock inte till allvarliga arbetsolycksfall. Likaså yrkesgrupperna *poliser* och *väktare, ordningsvakter* står för en stor del av antalet arbetsolycksfall orsakade av hot och våld trots att dessa yrkesgrupper har betydligt färre sysselsatta.

Diagram 8

Antal arbetsolycksfall orsakade av hot och våld, efter yrkesgrupp och skadans allvarlighet, samtliga arbetsolycksfall, år 2016–2017



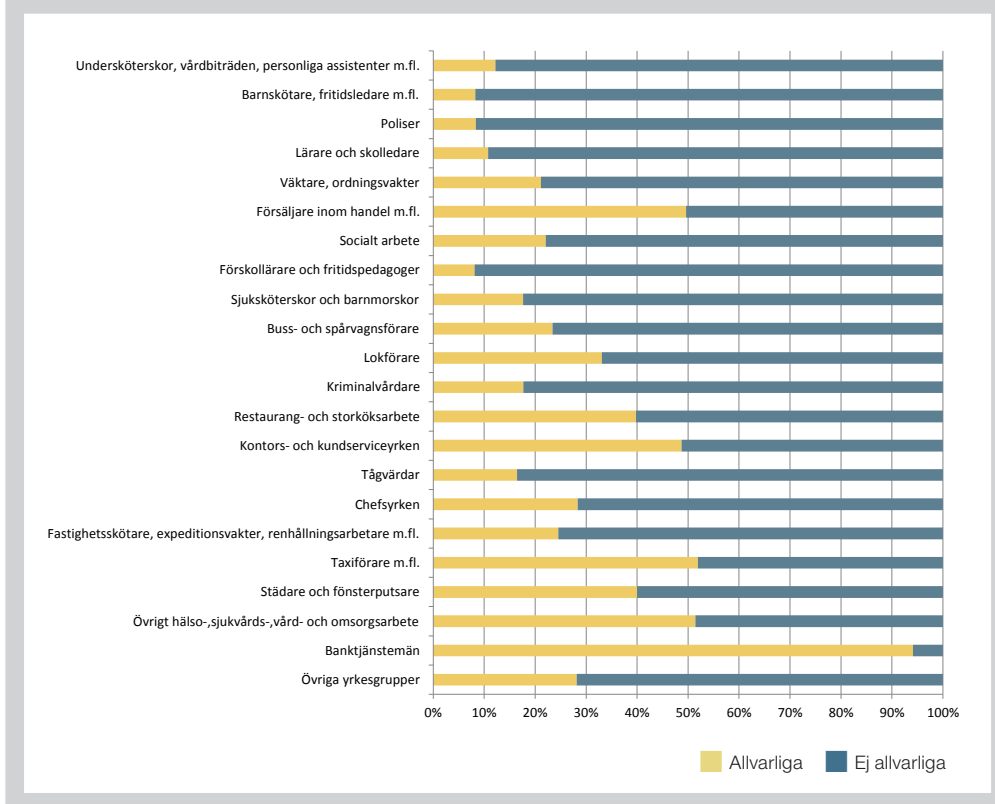
Fördelning av allvarliga arbetsolycksfall

De yrkesgrupper med flest antal arbetsolycksfall på grund av hot och våld behöver inte automatiskt vara de som blir mest allvarliga. **Diagram 9** visar andelen olycksfall som orsakades av hot och våld uppdelat på arbetsskadans allvarlighet för samma yrkesgrupper som i **diagram 8**.

De fyra yrkesgrupper som stod ut med flest antal arbetsolycksfall har relativt få allvarliga olycksfall. I genomsnitt 12 procent av alla olyckor med hot och våld kategoriserades som allvarliga i dessa fyra yrkesgrupper.

Diagram 9

Antal arbetsolycksfall orsakade av hot och våld som andel av arbetsskadans allvarlighet, efter yrkesgrupp, år 2016–2017



Högst andel allvarliga arbetsolycksfall orsakade av hot och våld har *banktjänstemän* där 94 procent kategoriseras som allvarliga (antalet är dock väldigt få). Även *försäljare inom handel m.fl.*, *taxiförare m.fl.* och *kontors- och kundserviceyrken* har en hög andel där nästan vartannat olycksfall på grund av hot och våld

kategoriserades som ett allvarligt arbetsolycksfall. En förklaring kan vara att dessa yrkesgrupper är särskilt drabbade av rån. För yrkesgrupperna *banktjänstemän* och *försäljare inom handel m.fl.* utgjorde rån 88 procent och 74 procent av de allvarliga arbetsolycksfallen på grund av hot och våld för respektive yrkesgrupp.

Risk för olika yrkesgrupper över tid – preliminära skattningar

Eftersom skador kan anmälas i efterhand finns alltid en eftersläpning i vår statistik. För att få en uppfattning om utvecklingen i olika yrkesgrupper de senaste åren har vi valt att jämföra skador för åren 2015–2017

genom att läsa av data den 30 september året efter skadorna har inträffat. I **tabell 5** visas preliminära skattningar på antalet allvarliga arbetsolycksfall per 1 000 sysselsatta för utvalda yrkesgrupper.

Tabell 5

Antal allvarliga arbetsolycksfall* orsakade av hot och våld per 1 000 sysselsatta, urval av yrkesgrupper			
	2015	2016	2017
Lokförare	10,4	4,9	3,8
Väktare, ordningsvakter	1,8	2,3	2,3
Poliser	3,2	2,6	1,9
Taxiförare m.fl.	1,1	1,1	1,1
Tågvårdar	2,4	1	1
Buss- och spårvagnsförare	1	1,2	1
Kriminalvårdare	2,3	1,7	0,8
Socialt arbete	0,8	0,7	0,6
Yrkesförare	0,8	0,7	0,6
Undersköterskor, vårdbiträden, personliga assistenter m.fl.	0,4	0,5	0,5
Banktjänstemän	0,3	0,1	0,5
Försäljare inom handel m.fl.	0,5	0,5	0,5
Övrigt hälso-, sjukvårds-, vård- och omsorgsarbete	0,4	0,2	0,3
Lärare och skolledare	0,3	0,2	0,2
Personal inom förskola och fritidshem	0,2	0,2	0,3
Sjuksköterskor och barnmorskor	0,2	0,2	0,1
Restaurang- och storköksarbete	0,2	0,1	0,1
Total	0,2	0,2	0,2

*Data är avläst 30 september året efter olyckan inträffade.

Våra preliminära skattningar visar att risken för hot och våld har minskat i vissa yrkesgrupper, bland annat *poliser*, *kriminalvårdare*, *socialt arbete*, *tågvårdar* och *lokförare*. Risken för *försäljare inom*

handel m.fl. är oförändrad. Däremot har den ökat för *väktare*, *ordningsvakter* och en svag ökning bland *undersköterskor*, *vårdbiträden*, *personliga assistenter m.fl.*



Fördjupning – hot och våld inom yrkesgrupper

Arbetsolycksfall orsakade av hot och våld skiljer sig åt mellan olika yrkesgrupper. I det här avsnittet studerar vi mer i detalj de allvarliga arbetsolycksfallen för de yrkesgrupper där flest olycksfall inträffade under 2016–2017.

Undersköterskor, vårdbiträden, personliga assistenter m.fl.

Flest arbetsolycksfall på grund av hot och våld sker bland yrkesgruppen *undersköterskor, vårdbiträden, personliga assistenter m.fl.* som är en stor yrkesgrupp i kontakt med människor med behov av vård eller tillsyn. Yrkesgruppen är särskilt vanlig bland kvinnor som står för 81 procent av alla sysselsatta. Allra vanligast för yrkesgruppen är att arbetsolycksfallen leder till fysiska skador.

De flesta olyckor sker i samband med patienter och brukare som plötsligt blir aggressiva eller hotfulla. Det förekommer även att hot- och våldssituationer sker i samband med ungdomar som hotar personal med kniv eller andra vapen. Likaså anhöriga eller andra utomstående personer har påträffats hotfulla eller attackerat personal.

81% SYSSELSATTA KVINNOR

Diagram 10 redovisar hur stor andel av de allvarliga arbetsolycksfallen orsakade av hot och våld som finns inom de specifika yrkesgrupperna. *Skötare* och *vårdare*, *boendestödjare* är som mest utsatta och är yrkesgrupper där nära vartannat allvarligt arbetsolycksfall år 2016 till 2017 orsakades av hot och våld.

Den höga andelen beror på att *skötare* och *vårdare*, *boendestödjare* arbetar med rehabilitering och vård av patienter med funktionsnedsättning eller psykiatrisk vård och missbruksvård. I de här patientgrupperna uppstår arbetsolycksfall på grund av hot och våld ofta slumpartat och väldigt plötsligt.

Kvinna, 30–64 år, Vårdare

"Patienten blev plötsligt aggressiv och försökte bita mig, men fick tag i mina fingrar och vred om."

Konsekvens:

Distorsion i finger



Kvinna, 30–64 år, Undersköterska

"Brukaren beskyllde mig för påhittade påståenden och började kasta föremål på mig."

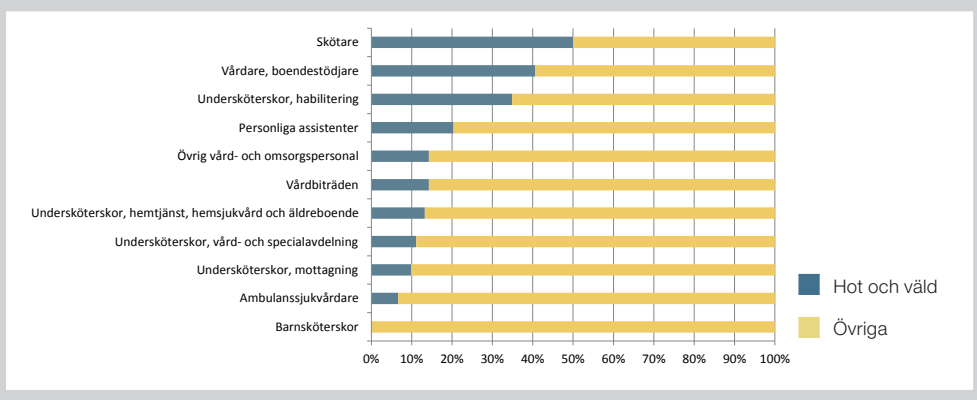
Konsekvens:

Akut stressreaktion



Diagram 10

Andel arbetsolycksfall orsakade av hot och våld, efter specifika yrkesgrupper inom yrkesgruppen undersköterskor, vårdbiträden, personliga assistenter, m.fl., allvarliga arbetsolycksfall år 2016–2017



Försäljare inom handel m.fl.

Det näst högsta antalet allvarliga arbetsolycksfall orsakade av hot och våld finns inom yrkesgruppen *försäljare inom handeln m.fl.* Det förklaras till största delen av rån som står för tre av fyra arbetsolycksfall orsakade av hot och våld inom yrkesgruppen år 2016 och 2017. Rånförsöken är många gånger allvarliga och sker ofta i samband med pistolhot eller knivhot. Det kan förklara att 83 procent av dessa arbetsolycksfall leder till en psykisk diagnos. Allra vanligast är akut stressreaktion.

63% SYSSELSATTA
KVINNOR

**Kvinna, 16–29 år,
Försäljare dagligvaror**

”Två maskerade killar kommer in med var sin kniv och säger åt mig att öppna kassan och lägga ner pengarna i påsen. Jag ger dem alla pengar jag har i kassan.”

Konsekvens:
Akut stressreaktion



Väktare, ordningsvakter

Väktare och ordningsvakter får ofta uppleva hot och våld i samband med att de ska gripa rånare, snattare eller personer som stör ordningen på andra sätt. En femtedel av alla arbetsolycksfall orsakade av hot och våld leder till allvarliga arbetsolycksfall. Väktare och ordningsvakter kan även bli kallade till en brottsplats i efterhand vilket kan leda till akuta stressreaktioner.

33% SYSSELSATTA
KVINNOR

Man, 16–29 år, Väktare

”En annan bil stannade vid min bil och började skjuta med skjutvapen.”

Konsekvens:
Reaktion på svår stress,
ospecificerad



Man, 16–29 år, Väktare

”Mannen slår till mig i ansiktet vid konfrontation.”

Konsekvens:
Ytlig skada på huvudet



Socialt arbete

Denna yrkesgrupp omfattar bland annat socialsekreterare, behandlingsassistenter, kuratorer och övriga yrken inom socialt arbete. Personer som arbetar inom socialt arbete kommer ofta i kontakt med klienter och ungdomar med särskilda behov. De hot och våldssituationer som beskrivs kan uppkomma väldigt plötsligt när klienter blir utåtagerande. En stor del av de allvarliga arbetsolycksfallen orsakas även genom hot via telefonsamtal, mejl eller brev.

75% SYSSELSATTA
KVINNOR

Kvinna, 16–29 år, Socialsekreterare

"Min klient ringde till mig och hotade mig till livet."

Konsekvens:
Akut stressreaktion



Man, 30–64 år, Behandlingsassistenter och socialpedagoger m.fl.

"Jag blev instängd och hotad till livet av en drogpåverkad man på boendet där jag jobbar."

Konsekvens:
Akut stressreaktion



Personal inom förskola och fritids

Den här gruppen inkluderar personal som arbetar som barnskötare, fritidsledare, förskolelärare och fritidspedagoger med flera. De allra flesta arbetsolycksfallen orsakade av hot och våld i denna yrkesgrupp, 92 procent, kategoriseras inte som ett allvarligt arbetsolycksfall. Hot och våld inträffar ofta i samband med att barn eller elever blir arga och bråkar med varandra och skadan inträffar när personalen försöker förhindra slagsmål. De flesta av dessa arbetsolycksfall leder därför till fysiska skador. Det förekommer dock även hot och våld från föräldrar och anhöriga.

84% SYSSELSATTA
KVINNOR

Kvinna, 30–64 år, Elevassistenter m.fl.

"En elev var arg och ville slå en annan elev. Jag hindrade honom, men fick flera stolar kastade på mig."

Konsekvens:
Akut stressreaktion



Kvinna, 30–64 år, Barnskötare

"Ett barn som var ledsen skrek rakt in i vänster öra på mig."

Konsekvens:
Bullereffekter på innerörat



Lokförare

De vanligaste arbetsolycksfallen orsakade av hot och våld i denna yrkesgrupp är påkörning av person. Vanligtvis beror olyckan på att personer begår självmord genom att ställa sig framför tåg. Detta leder ofta till stressreaktioner.

Man 16–29 år, Lokförare

"Förare av tåg. Person kastade sig framför tåget och tog sitt liv."

Konsekvens:

Reaktion på svår stress



16% SYSSELSATTA
KVINNOR

Man 16–29 år, Lokförare

"Körde tunnelbanetåg. Person hoppade framför tåget."

Konsekvens:

Traumatisk chock



Buss- och spårvagnsförare

Buss- och spårvagnsförare utsätts för hot och våld från aggressiva passagerare eller allmänheten. Orsaker bakom aggressiviteten kan till exempel vara att passagerare inte vill betala. Det förekommer också att buss- och spårvagnsförare kan bli hotade i samband med meningsskiljaktigheter med andra trafikanter.

Man 30–64 år, Buss- och spårvagnsförare

"Framförde buss i linjetrafik. Överfallen av en passagerare. Blev misshandlad av en passagerare."

Konsekvens:

Traumatisk chock



14% SYSSELSATTA
KVINNOR

Kvinna 30–64 år, Buss- och spårvagnsförare

"Ung man riktar en pistol mot mig, när jag sitter i förarhytten. Mannen hotade mig till livet."

Konsekvens:

Anpassningsstörningar och reaktion på svår stress



Poliser

Poliser drabbas av arbetsolycksfall orsakade av hot och våld främst i samband med ingripanden och visitation av misstänkta gärningsmän. Drygt en tredjedel av samtliga arbetsolycksfall inom yrkesgruppen orsakas av just hot och våld. *Poliser* kan blir utsatta för risk för smitta i samband med hot och våld. Det kan inträffa i samband med visitation då man kan sticka sig på använda kanyler, men även genom att misstänkta personer spottar dem i ansiktet vid gripandet.

34% SYSSELSATTA
KVINNOR

Man, 30–64 år, Polis

"Vid ingripande mot missbrukare stack jag mig på en kanyl som den misstänkta bar på sig."

Konsekvens:

Kontakt med och exponering för smittsamma sjukdomar



Lärare och skolledare

Arbetsolycksfallen orsakade av hot och våld bland *lärare och skolledare* kan inträffa när elever blir frustrerade eller tillsagda vid gränsdragningar. Likaså kan arbetsolycksfall inträffa när de förhindrar eller går emellan elever som bråkar. Dessa olycksfall orsakar ofta fysiska arbetsolycksfall i likhet med personal som arbetar inom förskola och fritids. Däremot så är hotsituationerna som drabbar lärare ofta allvarligare.

Det händer att lärare hotas med kniv, glas eller andra verktyg. *Lärare och skolledare* får även ta emot hot och aggression från föräldrar. De allvarliga arbetsolycksfallen orsakade av hot och våld är därför vanligare bland *lärare och skolledare* än bland personal på förskola och fritids. De allvarliga arbetsolycksfallen med hot och våld leder till psykiska besvär i 55 procent av fallen.

70% SYSSELSATTA
KVINNOR

Kvinna, 30–64 år, Lärare

"Elev hotar mig med en trasig flaska."

Konsekvens:

Akut stressreaktion





Sjuksköterskor

Hot och våld bland *sjuksköterskor* uppkommer främst i möten med patienter som är dementa, psykotiska eller våldsbenägna. Drygt 15 procent av samtliga arbetsolycksfall är orsakade av hot och våld. Händelserna är ofta oförutsägbara och inträffar när patienten plötsligt blir aggressiv och utåtagerande. Förutom våld från patienter förekommer även beskrivningar av hotfulla situationer med anhöriga och utomstående personer. *Sjuksköterskor* kan även utsättas för smittorisk när patienter biter eller spottas.

88% SYSSELSATTA
KVINNOR

Kvinna, 16–29 år, Sjuksköterska

"Jag var inne hos patienten och skulle dela ut medicin när patienten plötsligt blir aggressiv och attackerar mig."

Konsekvens:
Akut stressreaktion



Kontors- och kundserviceyrken

Denna yrkesgrupp innehåller bland annat hotellreceptionister, kundtjänstpersonal, croupierer och övriga kontorsassistenter och sekreterare. Antalet arbetsolycksfall orsakade av hot och våld utgör mindre än 10 procent av samtliga arbetsolycksfall på grund av hot och våld, men de arbetsolycksfall som inträffar blir ofta allvarliga. Nära hälften av de allvarliga arbetsolycksfallen utgörs av en rånsituation. Personalen utsätts även för verbala hot och hotfulla situationer.

79% SYSSELSATTA
KVINNOR

**Kvinna, 30–64 år,
Hotellreceptionister m.fl.**

"Gästen tog sig runt receptionsdysken och attackerade mig."

Konsekvens:
Akut stressreaktion



Restaurang- och storköksarbete

Hot och våld utgör endast två procent av samtliga arbetsolycksfall inom yrkesgruppen *restaurang- och storköksarbete*. De flesta arbetsolycksfall orsakade av hot och våld uppstår på grund av rån, vilket gör att de arbetsolycksfallen ofta blir allvarliga jämfört med de flesta andra yrkesgrupper. Det förekommer även hot och våld från aggressiva restauranggäster.

60% SYSSELSATTA
KVINNOR

**Kvinna, 16-29 år,
Restaurang- och köksbiträden m.fl.**

"Beväpnad rånare springer in och skriker för att få uppmärksamhet. Tvingar sen till sig pengar under pistolhot som han håller riktad mot mig och min kollega."

Konsekvens:
Akut stressreaktion



Kriminalvårdare

Kriminalvårdare är en yrkesgrupp som främst utsätts för hot- och våldssituationer av interner. Hot och våld är relativt vanligt och utgör ett av tre arbetsolycksfall inom yrkesgruppen. Dessa inträffar ofta i samband med förflyttning av intagna men också vid ingripande för att avstyra bråk. Det förekommer både sparkar och slag liksom risk för smitta i samband med att intagna spottar på de anställda.

38% SYSSELSATTA
KVINNOR

Man, 30-64 år, Kriminalvårdare

"Klient vägrade följa anvisningar från personalen och fick brottas ned på backen."

Konsekvens:
Stukning eller fraktur på kroppsregion



Tågvärdar

Arbetsolycksfall orsakade av hot och våld bland *tågvärdar* inträffar i majoriteten av olyckorna i samband med biljettkontroll. Det förekommer även hot och våld från resenärer som är aggressiva eller berusade. De flesta arbetsolyckorna resulterar i någon form av kroppsskada. Strax över 20 procent leder dock till ett allvarligt arbetsolycksfall och av dessa resulterar nästan vartannat olycksfall i en psykisk diagnos.

49% SYSSELSATTA
KVINNOR

Kvinna, 30–64 år, Tågvärdar

"Resenär utan giltig biljett blev ombedd att betala och blev då arg och då slog personen mig med en väska över ansiktet."

Konsekvens:

Ytliga skador på kroppsregioner



Taxiförare

Taxiförare utsätts för hot och våld och rån från kunder. Det förekommer även hot och våld från andra trafikanter.

10% SYSSELSATTA
KVINNOR

Man 30–64 år, Taxiförare

"Jag körde mina kunder till destinationen. Den som satt bakom mig höll fast mig och den andra slog mig i ansiktet och rev mig."

Konsekvens:

Reaktion på svår stress



Kvinna 30–64 år, Taxiförare

"Satt i taxibilen och skulle åka på en beställning. En påverkad man/kille blev irriterad på mig när jag skulle köra ur taxifilen. Fick mottaga en örfil vid första tillbudet, vid andra tillbudet får jag mina glasögon demolerade."

Konsekvens:

Reaktion på svår stress



Konsekvenser av hot och våld

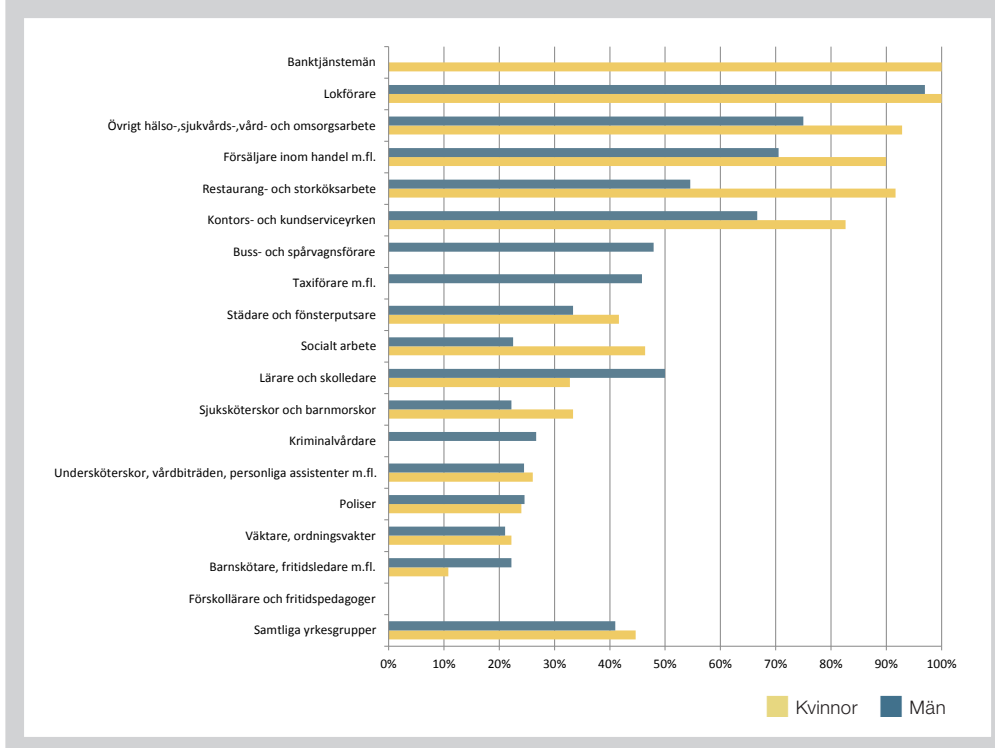
Hot och våld och psykiska diagnoser

De allvarliga arbetsolycksfallen orsakade av hot och våld leder ofta till psykiska diagnoser. **Diagram 11** visar andelen allvarliga arbetsolycksfall som leder till en psykisk diagnos för de yrkesgrupperna med flest olycksfall orsakade av hot och våld under 2016 och 2017.

I genomsnitt för samtliga yrkesgrupper fick nästan vartannat allvarligt arbetsolycksfall på grund av hot och våld, 43 procent, en psykisk diagnos. Det skiljer sig däremot både mellan olika yrkesgrupper och mellan män och kvinnor.

Diagram 11

Andel allvarliga arbetsolycksfall orsakade av hot och våld som leder till en psykisk diagnos, efter kön, urval av yrken, år 2016–2017



Minst 5 arbetsolycksfall med psykisk diagnos per kön och yrke.

Banktjänstemän är den yrkesgrupp där samtliga allvarliga arbetsolycksfall resulterade i en psykisk diagnos. Andra yrkesgrupper som ligger högt i andel psykiska diagnoser för både kvinnor och män är *lokförare, försäljare inom handel m.fl. och övrigt hälso-, sjukvårds-, vård- och omsorgsarbete* där totalt sett 98, 89 och 83 procent av de allvarliga arbetsolycksfallen på grund av hot och våld resulterade i en psykisk diagnos. Arbetsolycksfall i samband med rån leder oftare till en psykisk diagnos än övriga kategorier inom hot och våld.

Kvinnor utmärker sig med en högre andel psykiska diagnoser i nästan alla yrkesgrupper. Särskilt *restaurang och storköksarbete* och *socialt arbete* utmärker sig där andelen psykiska diagnoser nästan är dubbelt så stor bland kvinnor jämfört med män. Bland *lärare och skolledare* är andelen psykiska diagnoser högre för män jämfört med kvinnor.

Lokalisation

Var skadan inträffar vid allvarliga arbetsolycksfall på grund av hot och våld skiljer sig åt jämfört med samtliga allvarliga olycksfall. Vanligtvis skadar sig både kvinnor och män oftast i fingrar, handleder eller armar. Skador på fingrar och handled är vanliga även för allvarliga arbetsolycksfall orsakade av hot och våld, men majoriteten av de fysiska skadorna sker på huvud, hals eller ansikte. Var skadan inträffade för allvarliga arbetsolycksfall orsakade av hot och våld under år 2016–2017 illustreras i **bild 1** och **bild 2**.

Mönstret är likadant för både kvinnor och män, men orsakerna är något olika. Olyckorna bland kvinnor orsakas ofta genom slag från patienter och brukare eller bullerskador genom skrik direkt i örat från aggressiva barn och ungdomar. Män får istället sina skador på huvud, hals och ansikte under ingripanden (för att avstyra bråk eller fånga misstänkta gärningsmän) via knytnävslag eller skallning. Det är även vanligare för män att bli överfallna eller nedslagna, såväl som att få hörselbesvär genom knallskott och smällare.

Bild 1 – Kvinnor

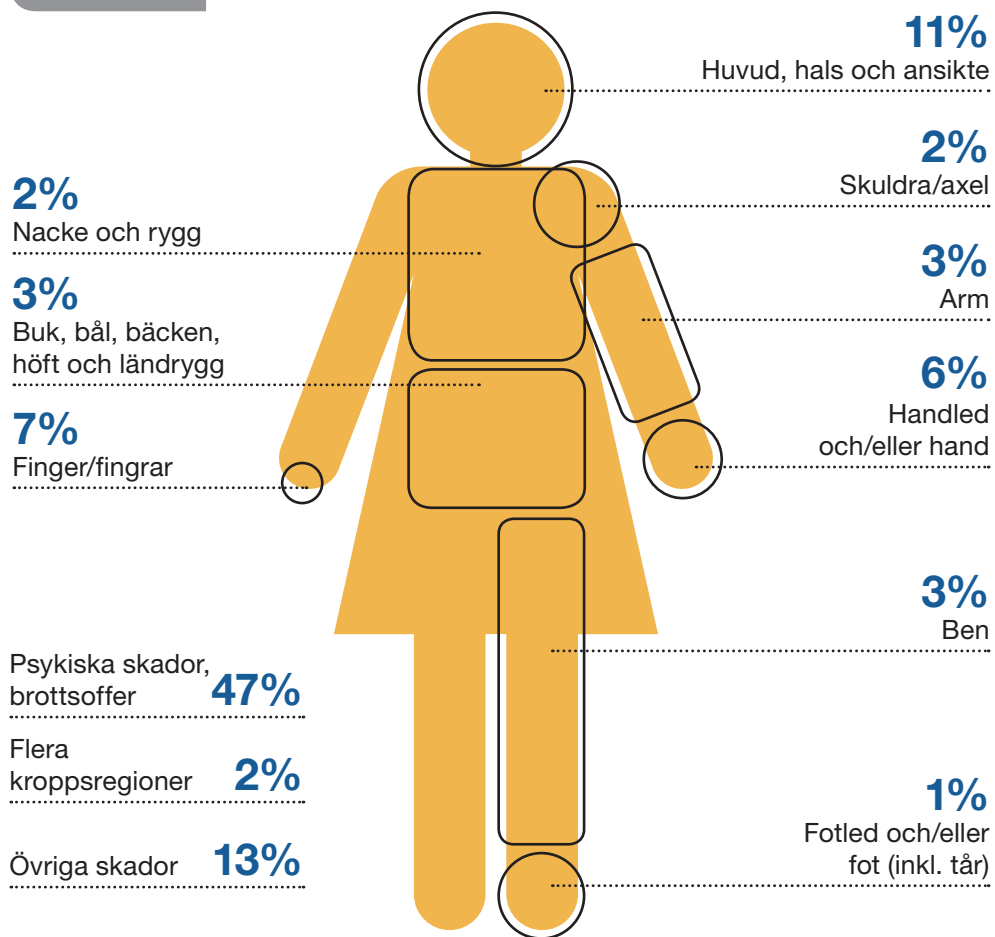
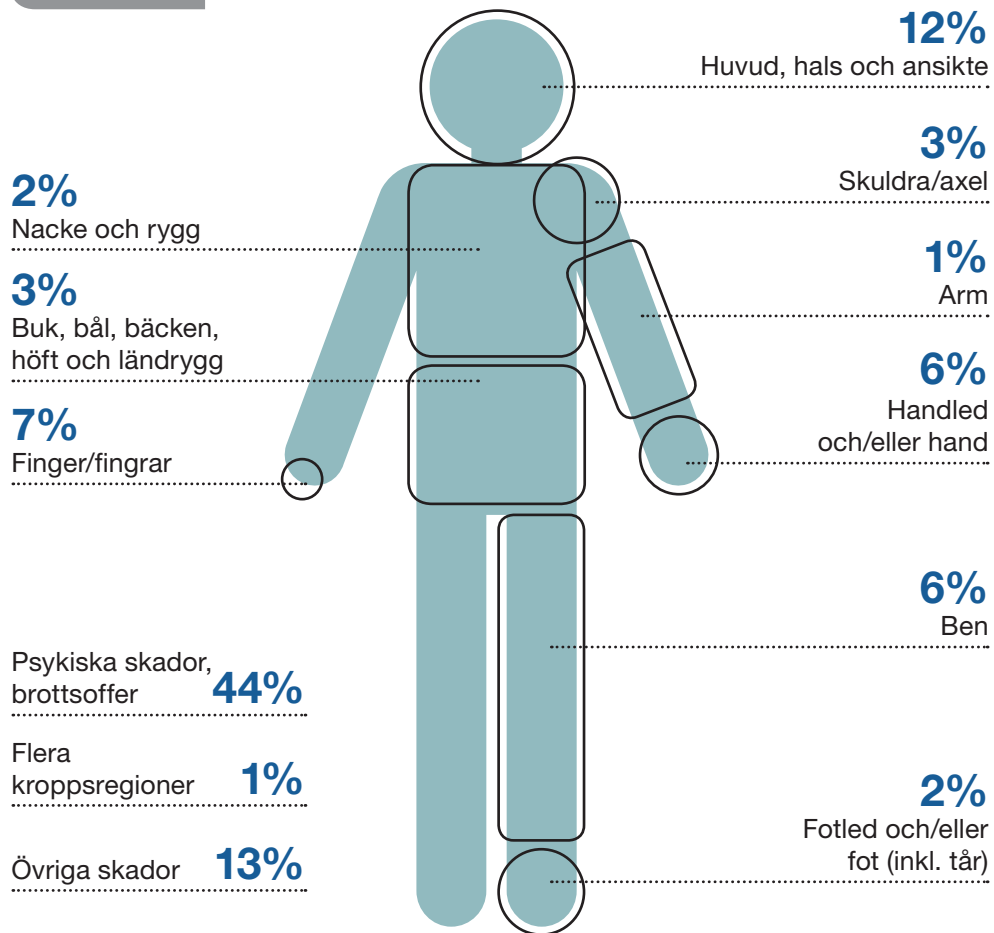


Bild 2 – Män



Litteraturförteckning

AFA Försäkring, 2015

Hot och våld på den svenska arbetsmarknaden.
Stockholm

AFA Försäkring, 2018

Allvarliga arbetsskador och långvarig sjukfrånvaro 2018.
Stockholm

Arbetsmiljöverket, 2018:1

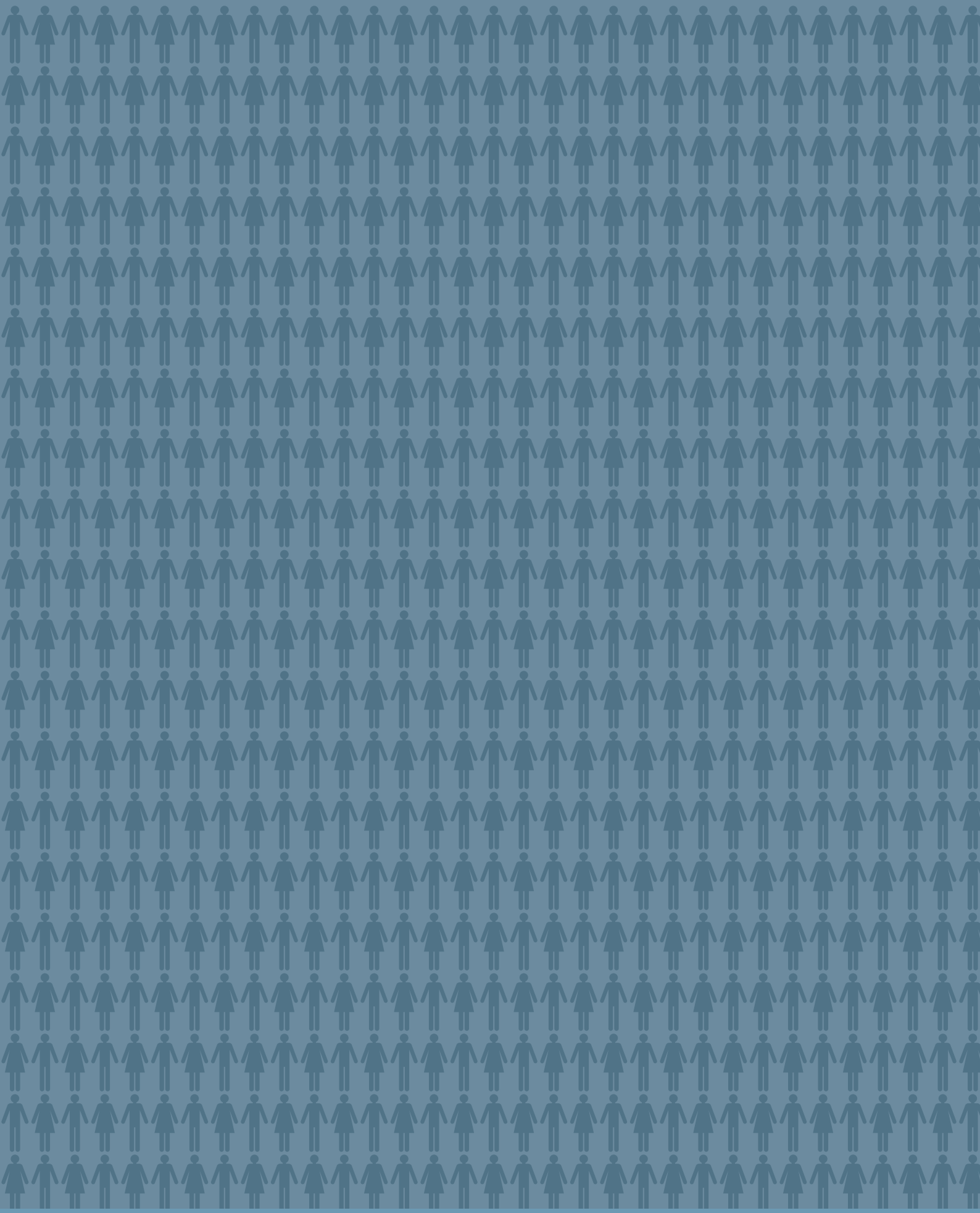
Arbetsskador 2017.
Stockholm

Socialstyrelsen, 2011

Internationell statistisk klassifikation av sjukdomar och relaterade hälsoproblem.
Stockholm

Statistiska centralbyrån 2012

MIS 2012:1 SSK2012 Standard för svensk yrkesklassificering
Örebro: SCB, avdelningen för ekonomisk statistik





Trygghet på jobbet för 4,7 miljoner människor

POSTADRESS **AFA Försäkring 106 27 Stockholm** • BESÖKSADRESS **Klara Södra Kyrkogata 18**
KUNDCENTER **0771-88 00 99** • VÄXEL **08-696 40 00** • afaforsakring.se