

**SJUKFÖRSÄKRINGENS UTVECKLING ÖVER TID
– EN JÄMFÖRELSE MELLAN
FÖRSÄKRINGSKASSAN OCH
AFA FÖRSÄKRING**

*Ersättning från AFA Försäkring
vid arbetsoförmåga på grund av sjukdom*

Avtalsgruppsjukförsäkring AGS och AGS-KL

Charlotte Breitcreuz

2017-11-08

AGS

Gäller för anställda som omfattas av kollektivavtal för **arbetare** mellan förbund inom Svenskt Näringsliv och förbund inom LO

AGS-KL

Gäller för samtliga hos arbetsgivaren anställda **arbetstagare** inom kommun landsting, regioner, trossamfundet svenska kyrkan och vissa kommunala bolag

AGS
Premiefrielseförsäkring
i Avtalspension SAF-LO

Gäller för anställda som omfattas av kollektivavtal för **arbetare** mellan förbund inom Svenskt Näringsliv och förbund inom LO

AGS-KL
Avgiftsfrielseförsäkring
för AKAP-KL och KAP-KL

Gäller för samtliga hos arbetsgivaren anställda **arbetstagare** inom kommun landsting, regioner, trossamfundet svenska kyrkan och vissa kommunala bolag

Kvalifikationstid

Försäkringsskydd inträder när anställningen varat i 90 dagar* under förutsättning att

- arbetstagaren har en SGI, och
- är arbetsför till minst 25 %

Försäkringsgrundande anställningstid

När den anställda fullgjort kvalifikationstid gäller försäkringsskyddet så länge han är anställd (undantag vid längre tids frånvaro)

*Tidigare anställningstid hos arbetsgivare som tecknat avtal om AGS, AGS-KL ITP eller KTP får räknas med vid beräkning av kvalifikationstid om någon del av den tidigare anställningen innehafts senast under de två år som närmast föregått den pågående anställningen.

När anställningen upphör eller vid längre tids frånvaro gäller försäkringen med efterskydd i 720 **friska** dagar. En förutsättning är dock att den försäkrade har en sjukpenninggrundande inkomst (SGI)

Efterskydd upphör om den försäkrade

- inte längre har en sjukpenninggrundande inkomst
- vid arbetslöshet efter tre månader i följd inte står till arbetsmarknadens förfogande, eller (gäller ej AGS-KL)
- har varit anställd i sammanlagt 180 dagar hos arbetsgivare, som inte tecknat försäkringsavtal om AGS eller
- får rätt till i huvudsak motsvarande förmåner på annat sätt, eller
- lämnar sin anställning utan att iaktta avtalsenlig uppsägningstid.

Försäkringsförmåner AGS/AGS-KL

Ersättning lämnas vid arbetsoförmåga på grund av sjukdom under tid då Försäkringskassan betalar sjukpenning eller sjuk- eller aktivitetsersättning

Dagsersättning

- Lämnas under sjukpenningtid.
- Beräkningsunderlag är utbetald sjukpenning.

Månadsersättning

- Lämnas under tid med sjuk- eller aktivitetsersättning.
- Månadsersättningens belopp bestäms utifrån den sjukpenninggrundande inkomsten **vid insjuknandet**. Beloppet värdesäkras

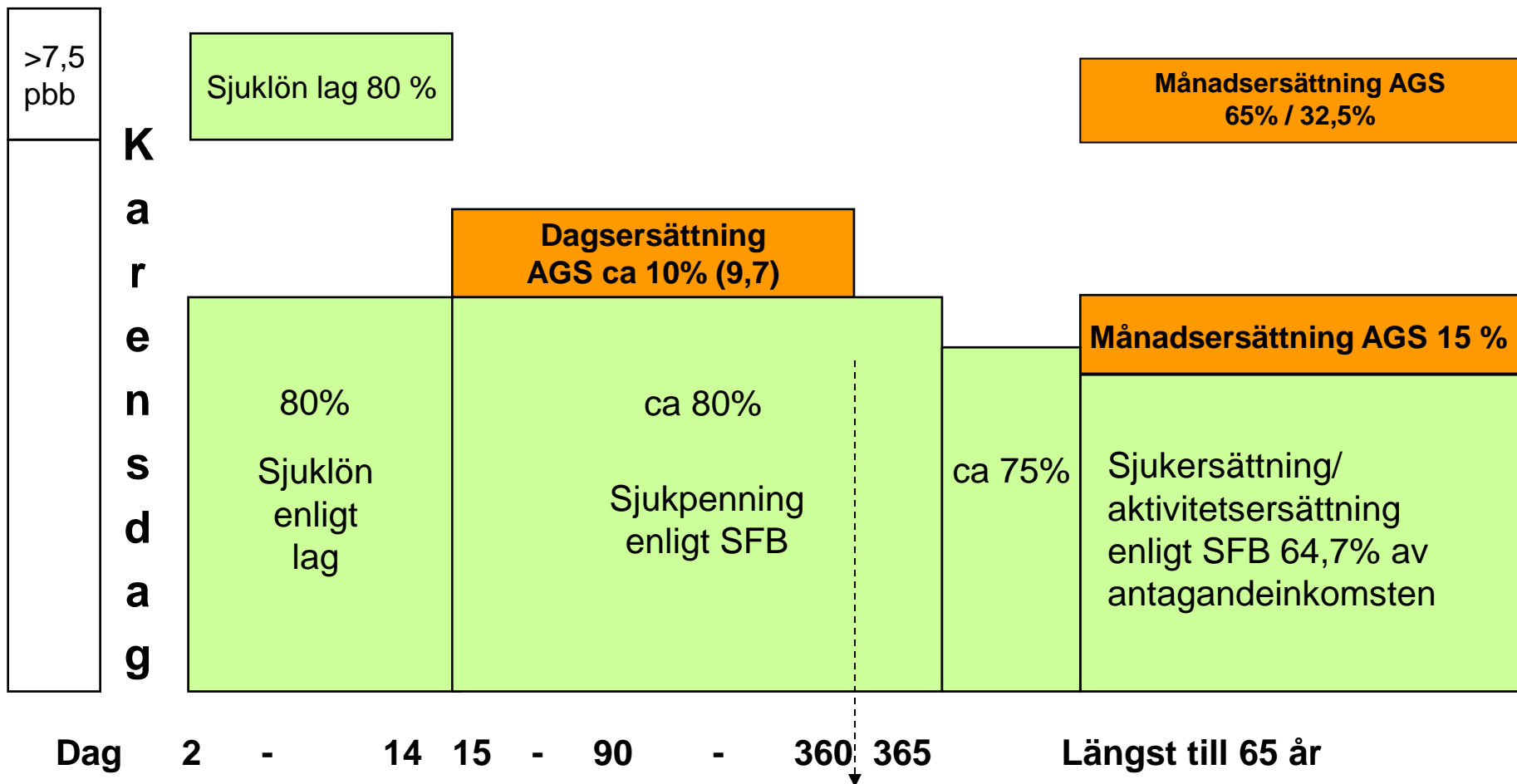
Dagersättning AGS/AGS-KL

- Karenstid 14 dagar, ersättning lämnas först från och med dag 15 i sjukperioden enligt SBF (Socialförsäkringsbalken).
- Ersättning lämnas inte för dagar då sjuklön enligt lag eller avtal utges.
- Dagersättning lämnas längst tom dag 360 i sjukperioden.

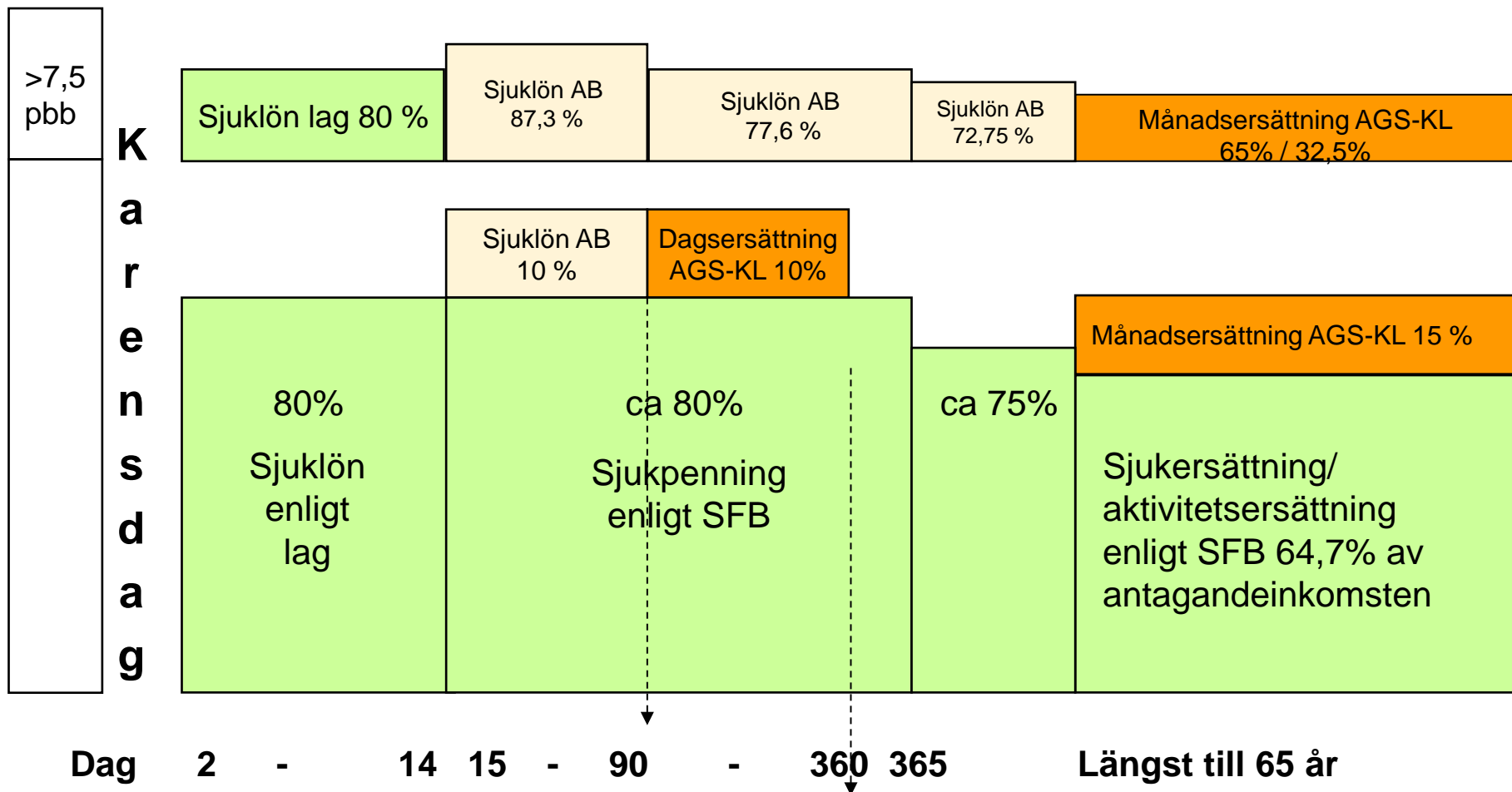
Rätten upphör för AGS och AGS-KL

Rätten till AGS/AGS-KL upphör månaden innan den försäkrade fyller 65 år.

- Rätten till AGS-KL kan upphöra före 65 år i vissa fall om den försäkrade får rätt till särskild ålderspension enligt PFA eller motsvarande förmån enligt andra pensionsbestämmelser, eller
- avgår med rätt till ålderspension eller visstidspension enligt PA-KL eller motsvarande äldre pensionsbestämmelser.



AGS-KL



Premiebefrielseförsäkringen i Avtalspension SAF-LO

Peter Albrecht

2017-11-08

Vad är premiefrielseförsäkringen?

En försäkring som betalar pensionspremier i arbetsgivarens ställe när den försäkrade (dvs den anställda) är arbetsoförmögen på grund av

- sjukdom,
- arbetsskada och
- vid föräldraledighet/graviditet.

Premien betalas

- för tid utöver sjuklöneperiod enligt lag om sjuklön,
- vid föräldraledighet med föräldrapenning i samband med barns födelse,
- för tid då den försäkrade får graviditetspenning.

Mer om premiefrielseförsäkringen

- Försäkringen gäller från och med första anställningsdagen om den försäkrade är arbetsför till minst 25 % vid anställningens början
- Försäkringsskyddet gäller så länge den försäkrade är anställd
- En förutsättning är att den försäkrade har en sjukpenninggrundande inkomst (SGI)
- Premiefrielse betalas tidigast från och med den månad den anställde fyller 25 år
- Rätten till premiefrielse upphör månaden innan den försäkrade fyller 65 år

Efterskydd

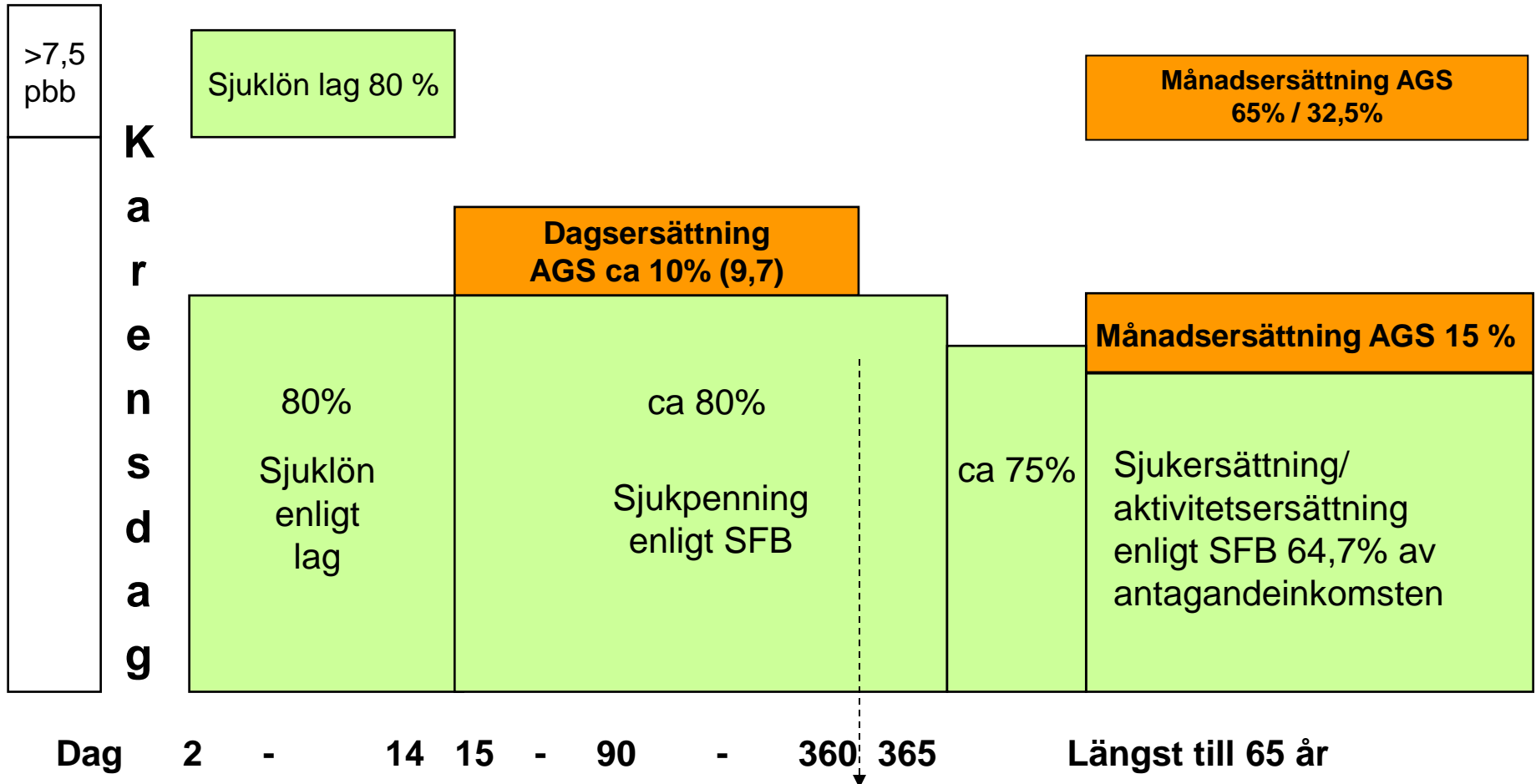
- Efterskydd gäller i 90 kalenderdagar efter anställningens upphörande om den försäkrade uppfyller kvalifikationskraven i AGS
- Rätten till efterskydd upphör om den försäkrade får rätt till i huvudsak motsvarande förmåner på annat sätt
- Efterskyddet gäller vid arbetsoförmåga på grund av sjukdom eller olycksfall

Vilken premie betalas?

- Premie betalas på ett beräknat bortfall av den pensionsmedförande lönen (PML) som i försäkringen utgörs av SGI vid insjuknandetidpunkten som hör till anställningar hos arbetsgivare som har premiebefrielseförsäkringen. PML räknas upp med den årliga förändringen av IBB
- Från och med 2012 är pensionspremien 4,5 % av lön upp till 7,5 inkomstbasbelopp och 30 % på lönedelar som överstiger detta
- Premie betalas året efter intjänandeåret för Avtalspension SAF-LO
- Premiebefrielseförsäkringen betalar pensionspremier under tid med sjuk/rehabiliteringspenning, sjuk/aktivitetsersättning samt vid arbetsskadelivränta

AGS och Premiefrielseförsäkring

Premiefrielseförsäkring i Avtalspension SAF-LO 4,5 % / 30 %



Avgiftsbefrielseförsäkring för KAP-KL och AKAP-KL

Christina Kjell

2017-11-08

Försäkringsskydd i Avgiftsbefrielseförsäkringen

- Försäkringen gäller från första anställningsdagen om arbetstagaren är arbetsför till minst 25 %
- Försäkringsskyddet gäller så länge arbetstagaren är anställd (undantag vid längre tids frånvaro som inte beror på sjukdom eller föräldraledighet)

Efterskydd i Avgiftsbefrielseförsäkringen

När anställningen upphör eller vid längre tids frånvaro gäller försäkringen med efterskydd i 90 friska dagar. En förutsättning är dock att den försäkrade har en SGI

Efterskydd upphör om den försäkrade

- inte längre har en SGI
- har varit anställd i sammanlagt 180 dagar hos arbetsgivare, som inte har KAP-KL eller AKAP-KL
- får rätt till i huvudsak motsvarande förmåner på annat sätt, eller
- lämnar sin anställning utan att iaktta avtalsenlig uppsägningstid

Betalning av pensionsavgift

- Försäkringen betalar pensionsavgift under tid med sjuk- eller aktivitetsersättning samt under tid med arbetsskadelivränta.
- Pensionsavgiften betalas tidigast från 21 år för KAP-KL - ingen nedre åldersgräns för AKAP-KL – och längst till 65 år
- Pensionsavgiften är 4,5% av avgiftsunderlaget för KAP-KL och 4,5% och 30% för AKAP-KL
- Vid sjukdom betalas pensionsavgiften i förhållande till ersättningsgraden

Avgiftsunderlag Avgiftsbefrielseförsäkringen

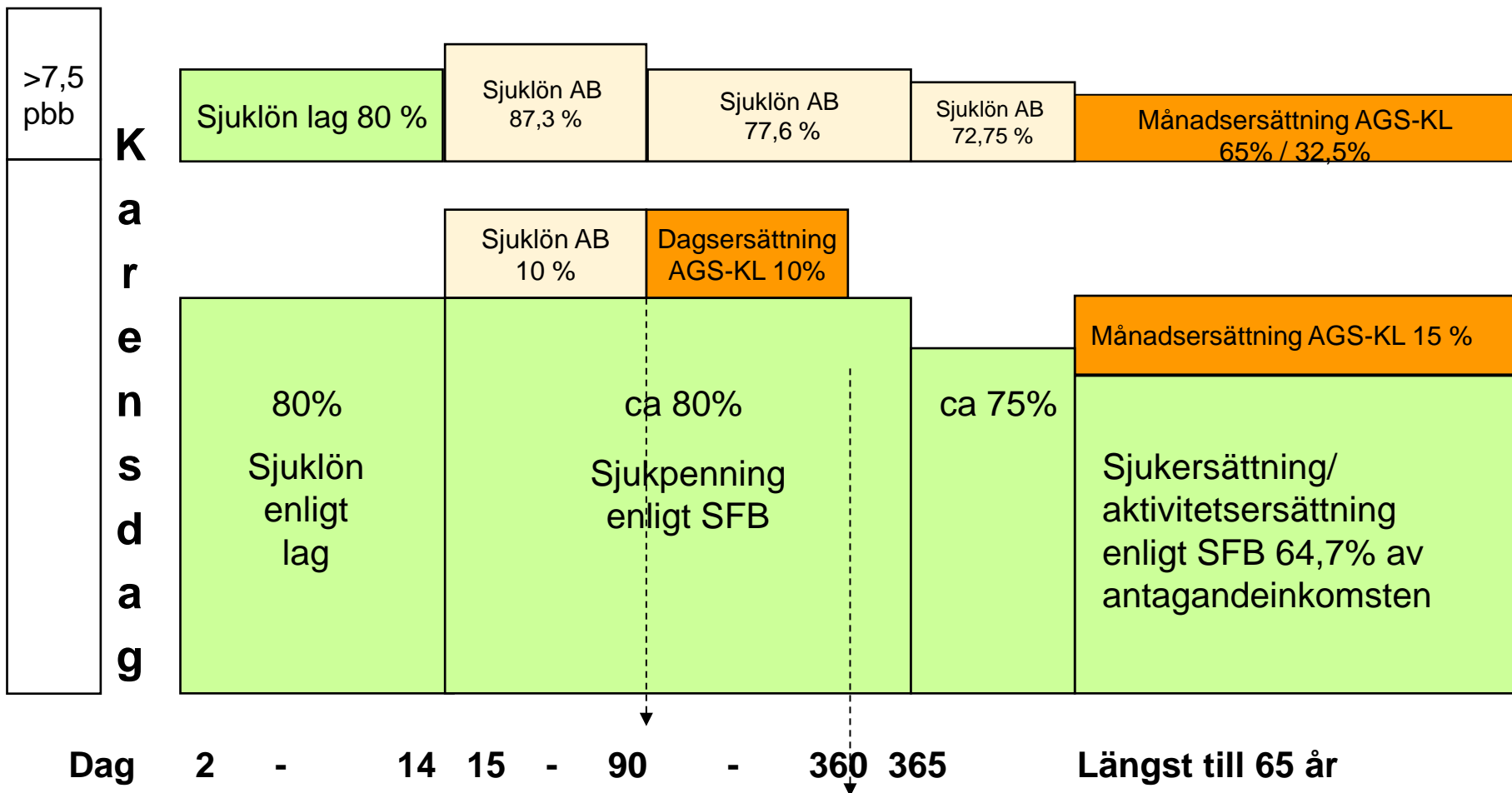


- Vid *sjukdom* utgörs avgiftsunderlaget av SGI i anställning som omfattas av KAP-KL eller AKAP-KL vid insjuknandetidpunkten
- Vid *arbetsskadelivränta* är det livränteunderlaget som ligger till grund för avgiftsunderlaget
- Avgiftsunderlaget bestäms med bortseende från taket 7,5 prisbasbelopp i SFB. Taket är istället 30 inkomstbasbelopp.
- Avgiftsunderlaget räknas upp med den årliga förändringen av inkomstbasbeloppet utifrån inkomstbasbeloppet vid insjuknandetidpunkten

AGS-KL och Avgiftsbefrielseförsäkring

Pensionsavgift betalas av arbetsgivaren under anställningstid

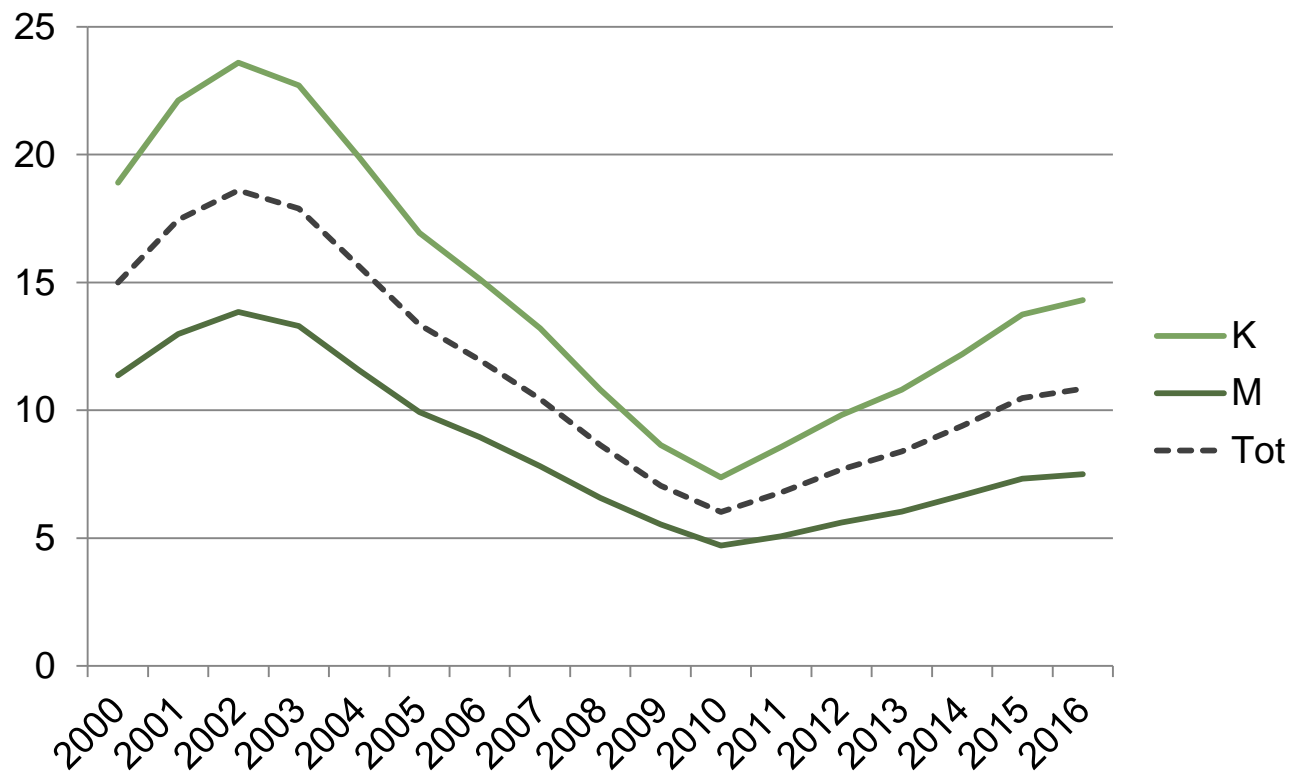
Avgiftsbefrielse i AKAP-KL och KAP-KL 4,5% / 30%



**SJUKFÖRSÄKRINGENS UTVECKLING ÖVER TID
– EN JÄMFÖRELSE MELLAN
FÖRSÄKRINGSKASSAN OCH
AFA FÖRSÄKRING**

Michel Normark
2017-11-08

Övergripande mått Försäkringskassan Sjukpenningtalet



Ohälsotalet



Några av regeländringarna i den allmänna sjukförsäkringen från år 1997



- 1997-01-01 -Sju-steps-modellen införs

- 2003-07-01 -Sjukpenningen sänks med 2,4 procentenheter genom att SGI:n multipliceras med faktorn 0,97 före beräkning av 80% sjukpenning

- 2005-01-01 -Sjukpenningnivån återställs till 80% genom att reduktionen med faktorn 0,97 upphör att gälla.
-Ny lag om särskild sjukförsäkringsavgift för arbetsgivare införs. Den särskilda sjukförsäkringsavgiften ska betalas så länge hel sjukpenning enligt AFL betalas ut till arbetstagare hos arbetsgivaren och utgör 15 procent av den hela sjukpenningen.

- 2006-07-01 -Taket för sjukpenninggrundande inkomst (SGI) höjs från 7,5 till 10 prisbasbelopp. Taket gäller för dagsberäknad ersättning

- 2007-01-01 - Taket för sjukpenninggrundande inkomst (SGI) sänks från 10 till 7,5 prisbasbelopp.
-Sjukpenningen sänks genom att SGI:n multipliceras med faktorn 0,989 före beräkning av 80% sjukpenning.
-Den särskilda sjukförsäkringsavgiften för arbetsgivare upphör.

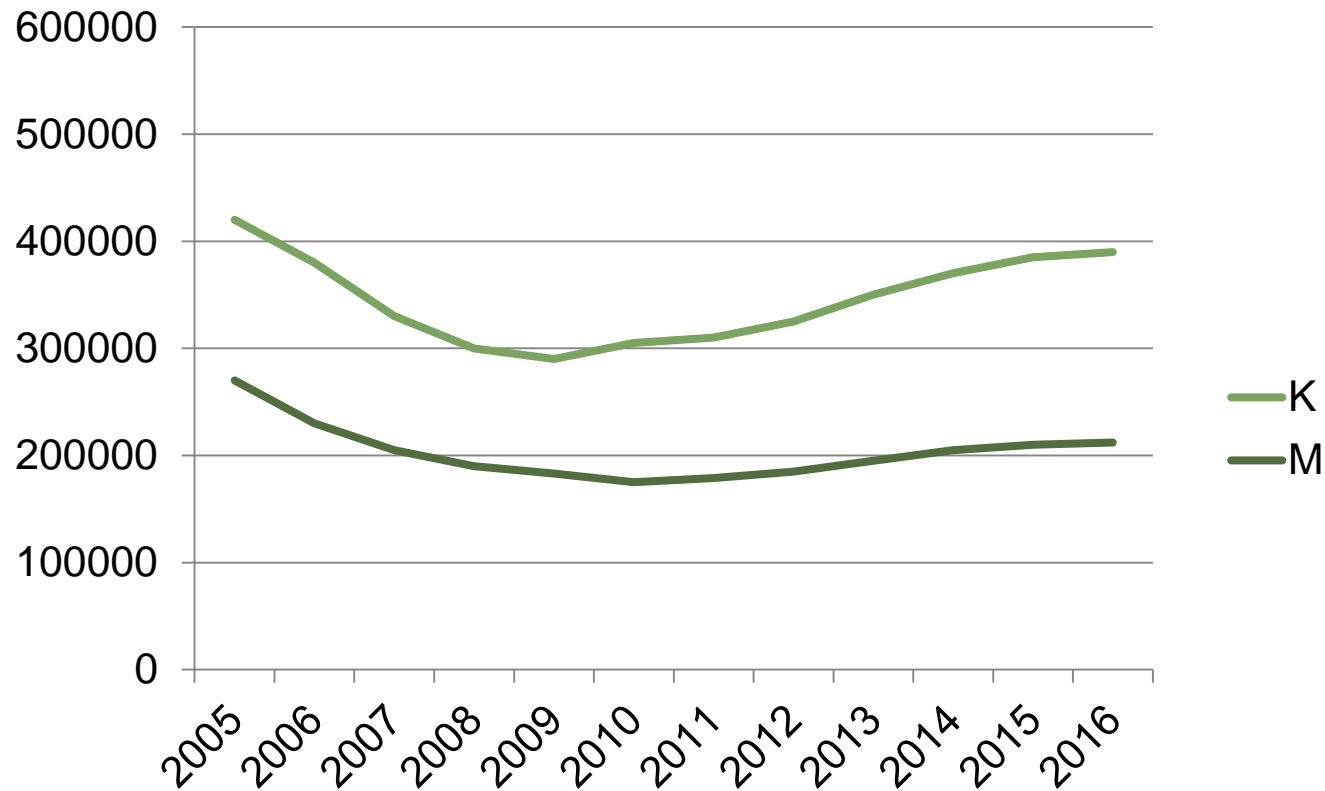
Forts..

2007 **Försäkringsmedicinskt beslutsstöd publicerades hösten 2007**

- 2008-01-01 -Sjukpenningen sänks genom att SGI:n ska multipliceras med faktorn 0,97 före beräkning av 80% sjukpenning.
- 2008-07-01 -**Rehabiliteringskedjan och bortre tidsgräns för sjukpenning** införs.
-Sjukpenning lämnas med 80% av SGI:n i högst 364 dagar under en ramtid av 450 närmaste dagarna. Därefter kan sjukpenning lämnas med 75% under högst 550 dagar.
-Tidsbegränsad sjukersättning upphör. Pågående tidsbegränsade sjukersättningar fasas ut under en övergångsperiod.
-Arbetsförmågan prövas mot den "**reguljära arbetsmarknaden**" från dag 180 i sjukperioden.
- 2012-07-01 -Vid prövning av rätt till sjukpenning prövas arbetsförmågan åter mot "normalt förekommande arbete" på arbetsmarknaden
- 2016-02-01 -Den bortre tidsgränsen i den allmänna försäkringen tas bort och sjukpenningen kan lämnas tillsvidare.

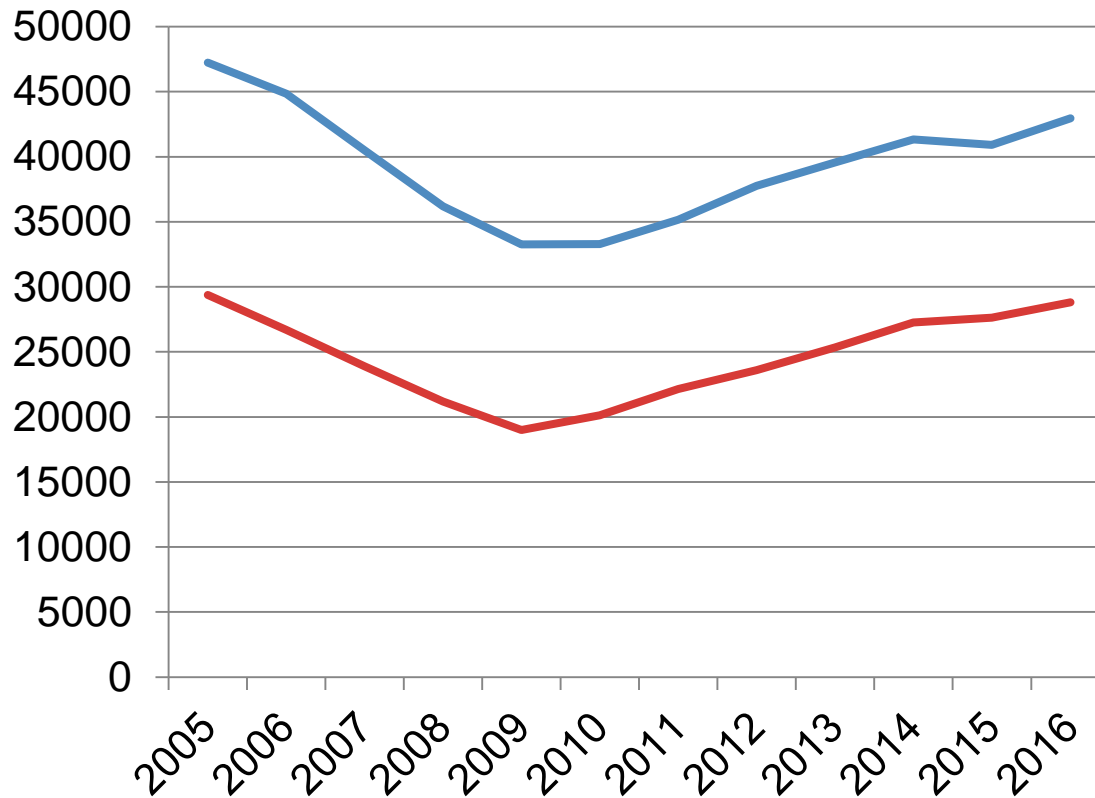
Antal startade sjukfall hos Försäkringskassan

Fördelat på kvinnor och män



Antal nybeviljade AGS

Fördelat på kvinnor och män



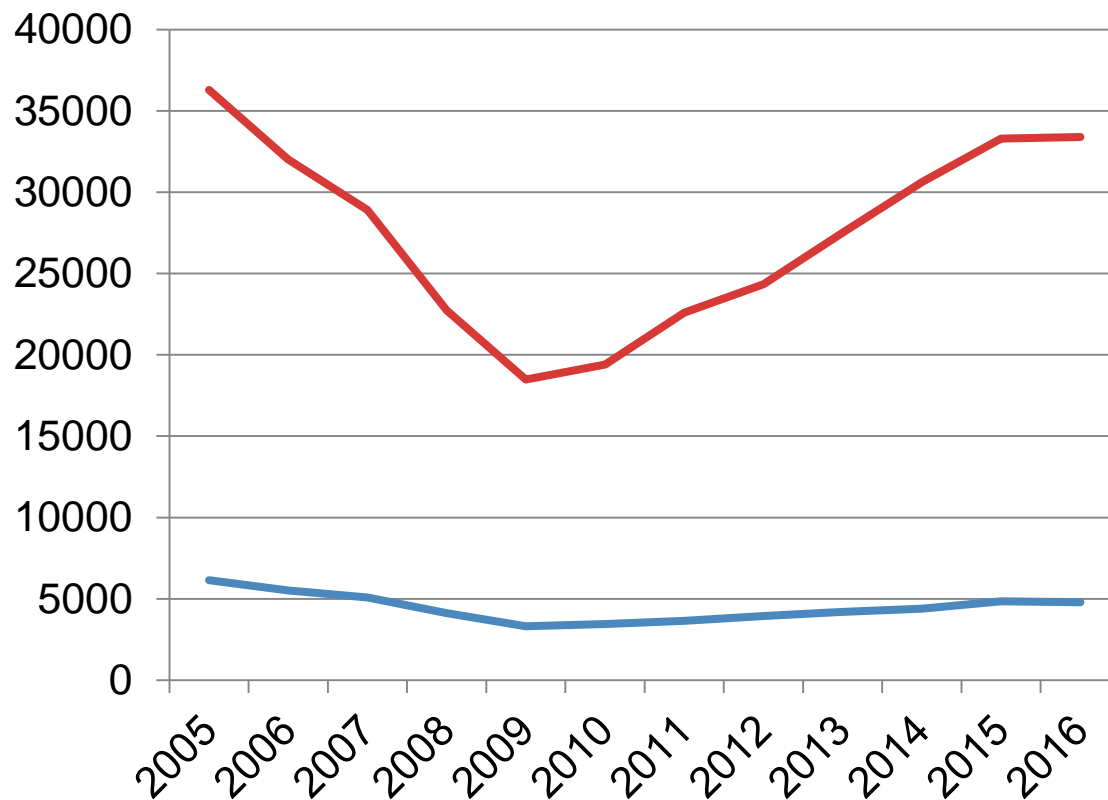
Andel
sysselsatta
kvinnor:

30%

— AGS - Kvinnor
— AGS - Män

Antal nybeviljade AGS-KL

Fördelat på kvinnor och män



Andel
sysselsatta
kvinnor:

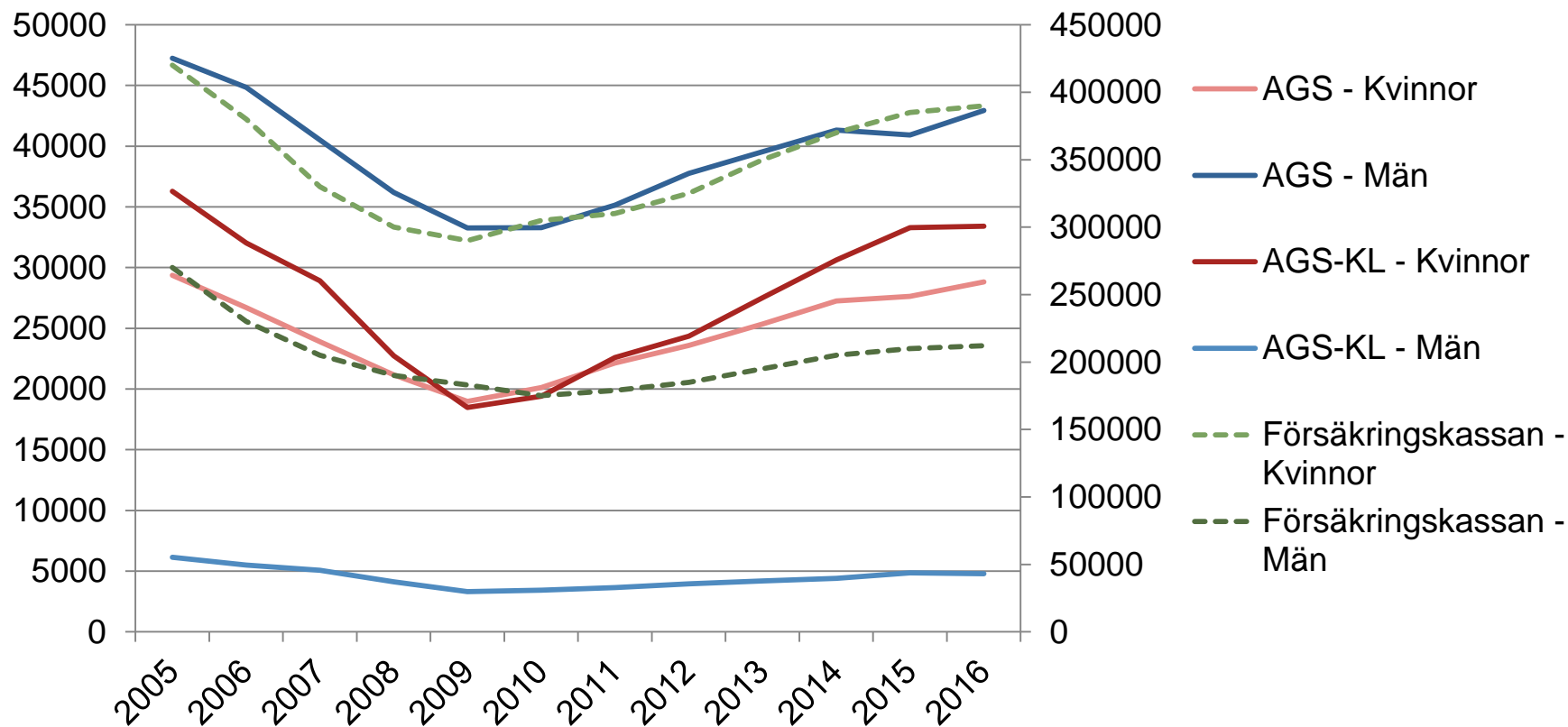
76%

— AGS-KL - Kvinnor
— AGS-KL - Män

Startade sjukfall Försäkringskassan och nybeviljad AGS/AGS-KL

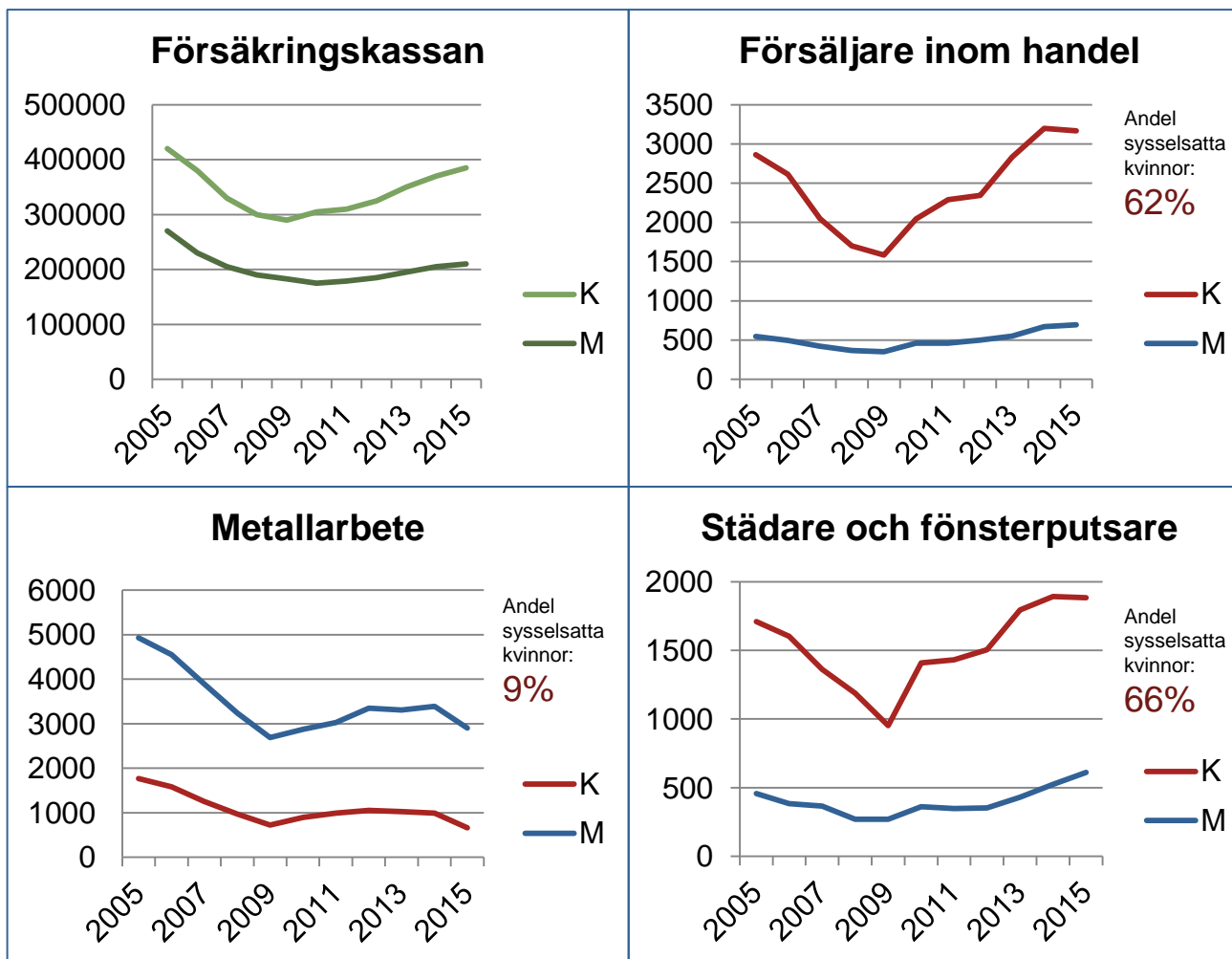
AFA försäkring

Försäkringskassan



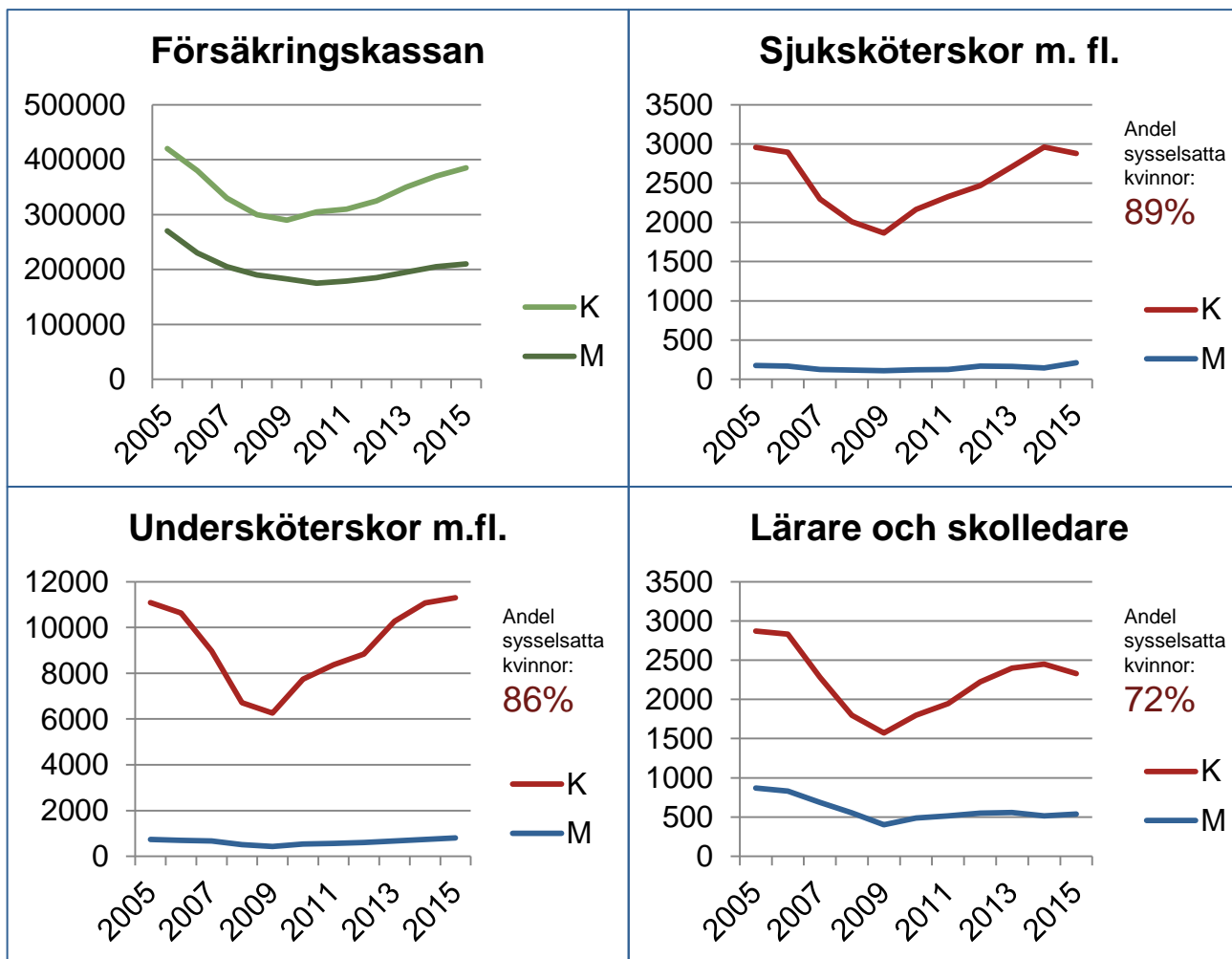
Antal startade sjukfall - Försäkringskassan och långa sjukfall AGS (> 90 dagar)

Kvinnor och män

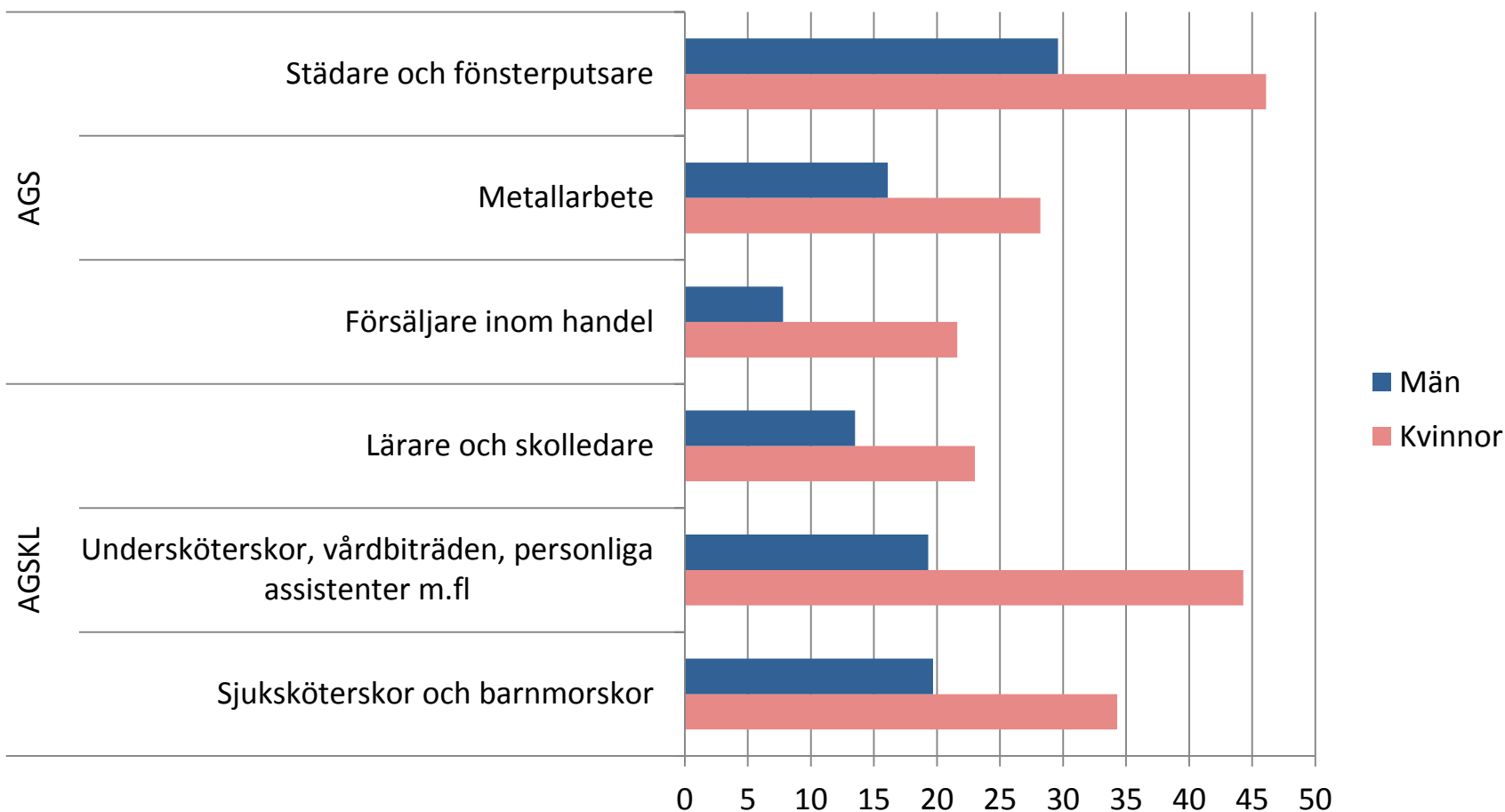


Antal startade sjukfall - Försäkringskassan och långa sjukfall AGS-KL (> 90 dagar)

Kvinnor och män

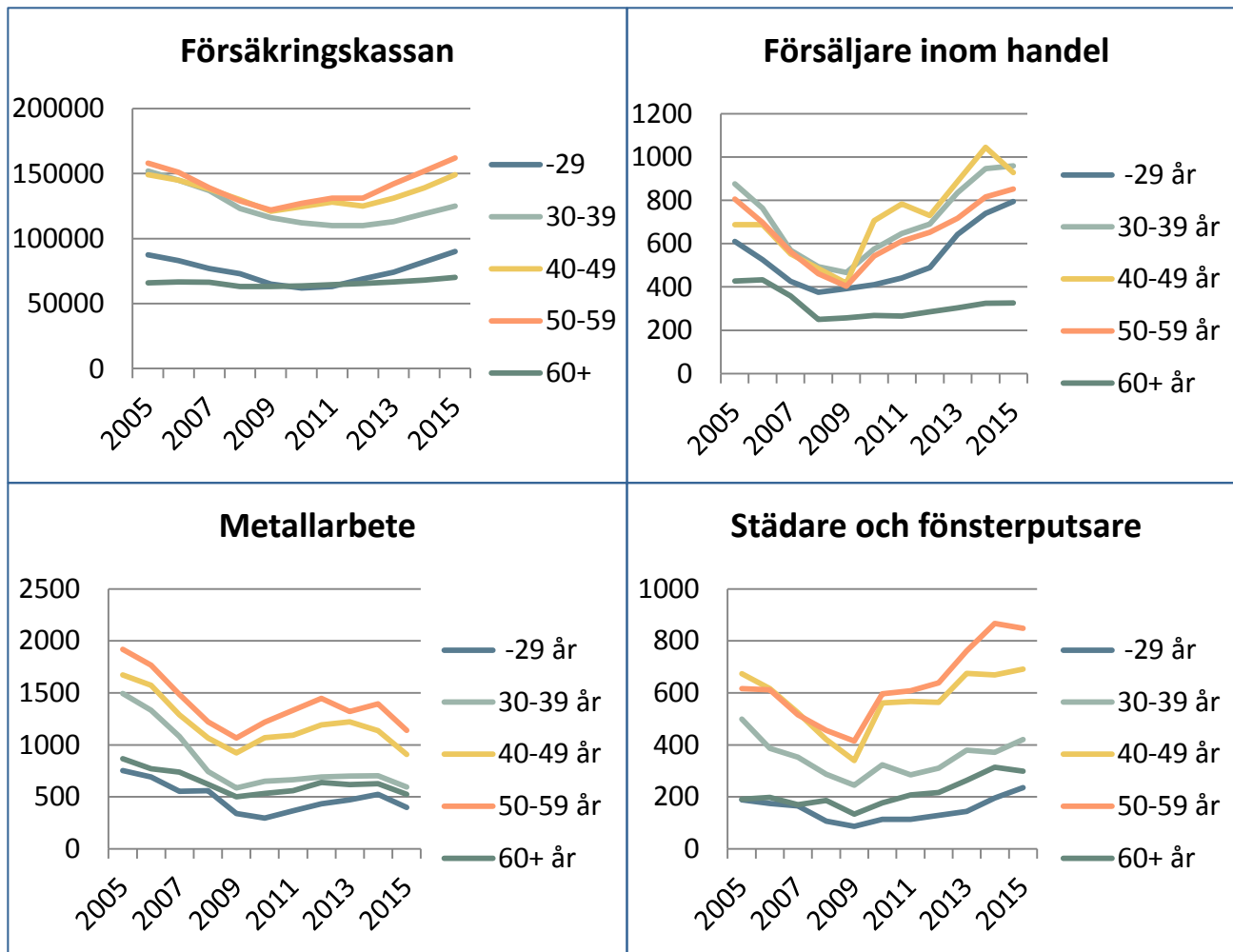


Antal långa sjukfall per 1000 sysselsatta år 2015



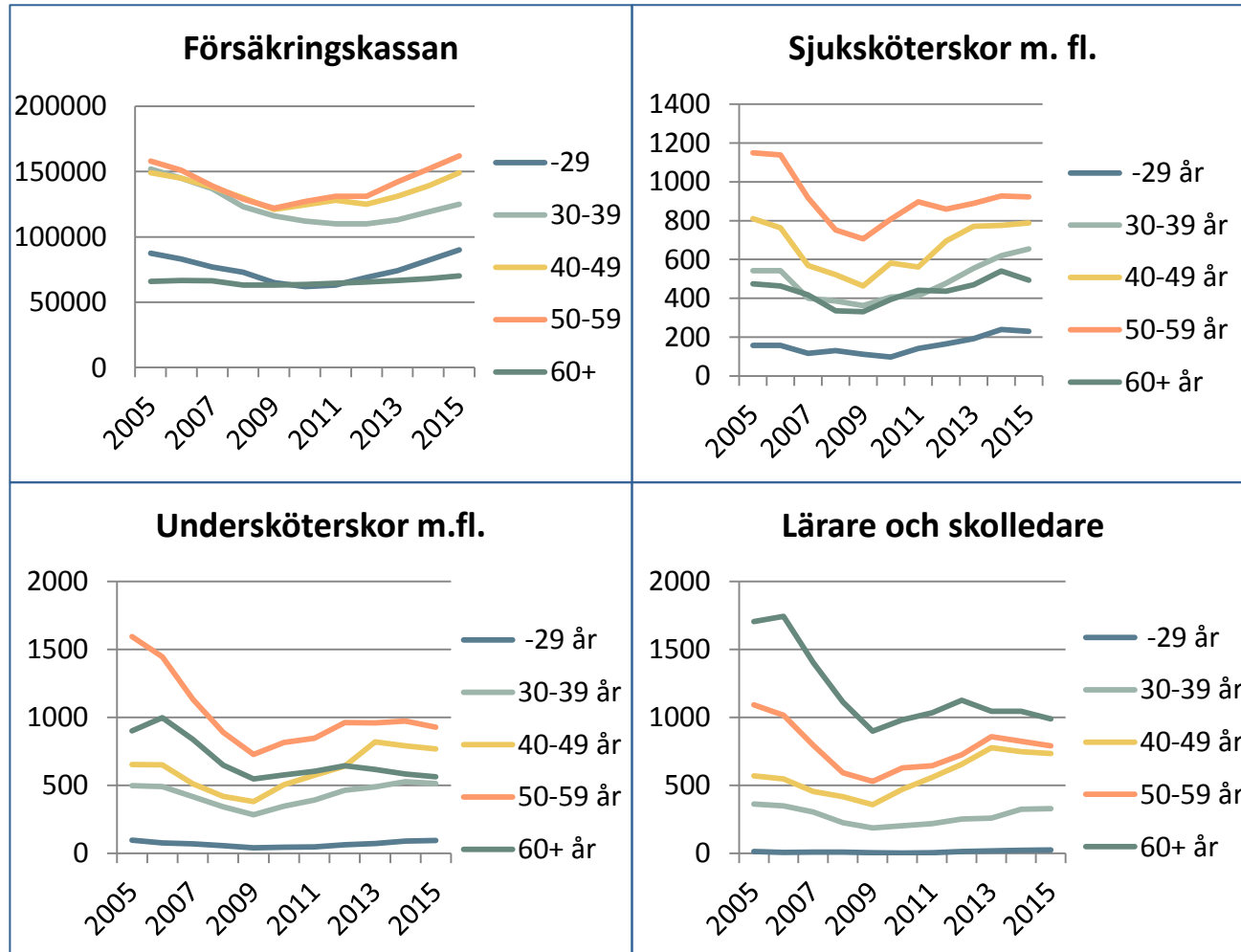
Antal startade sjukfall - Försäkringskassan och långa sjukfall AGS(> 90 dagar)

Åldersgrupper

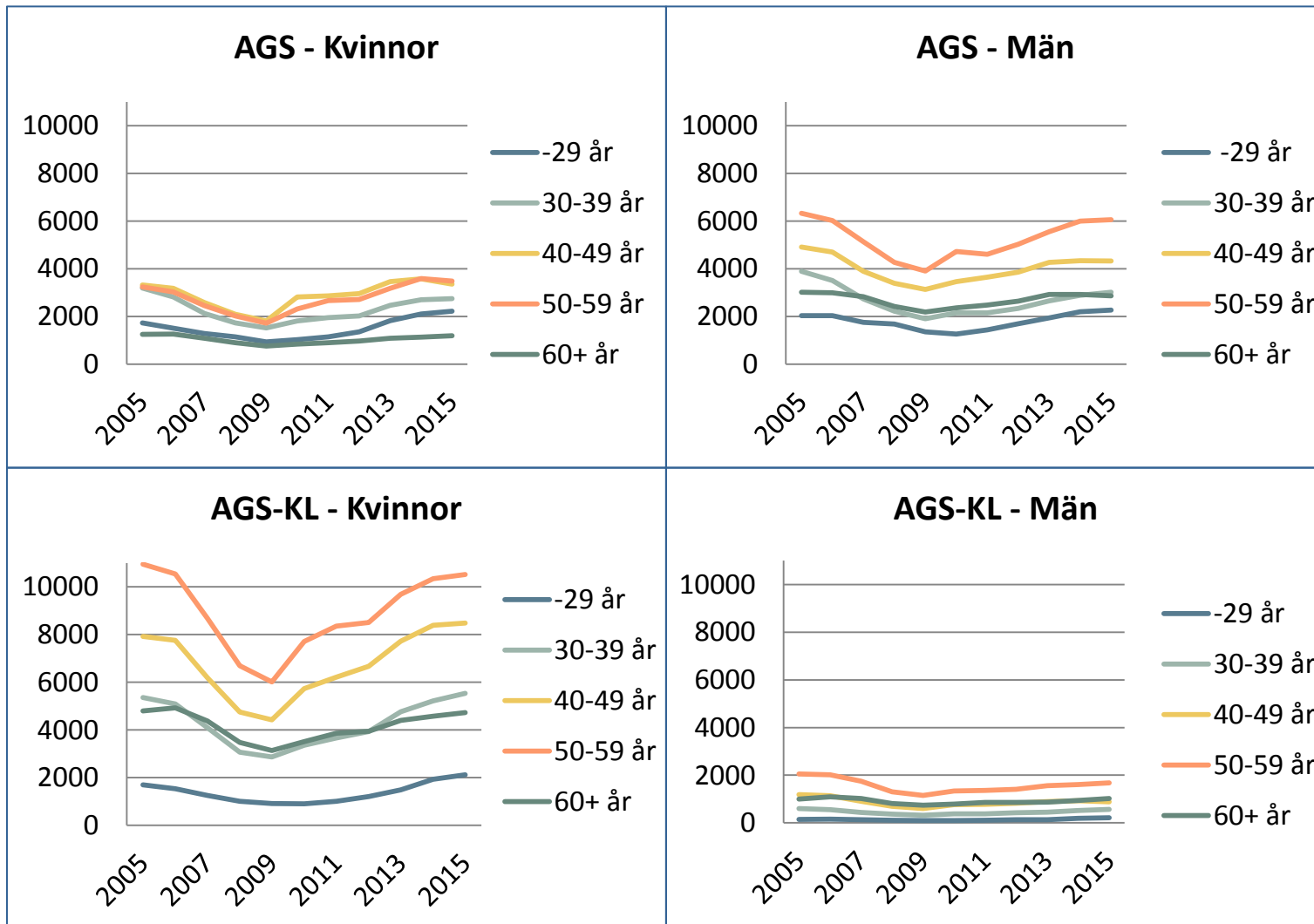


Antal startade sjukfall - Försäkringskassan och långa sjukfall AGS-KL (> 90 dagar)

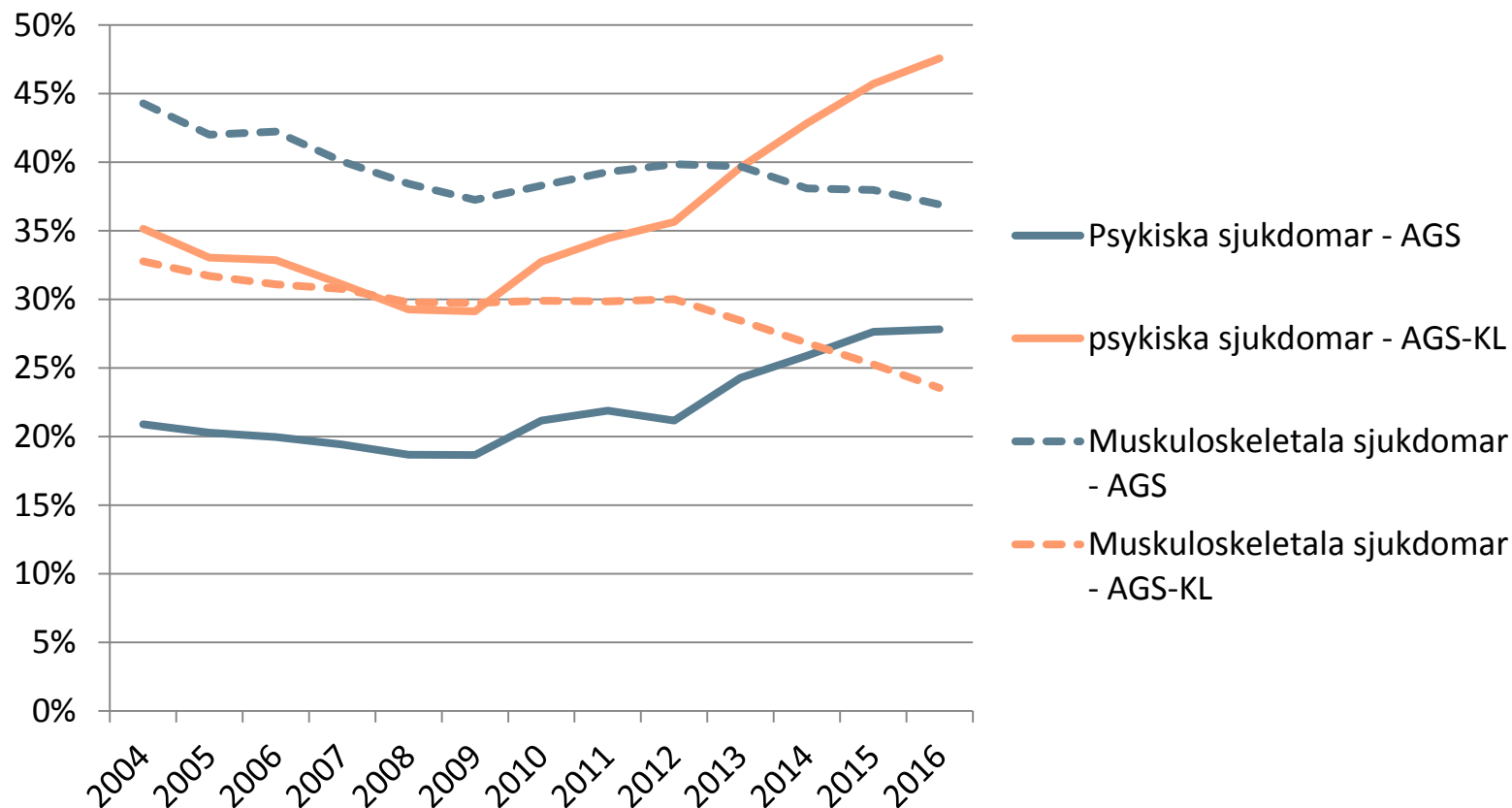
Åldersgrupper



Antal startade långa sjukfall för AGS och AGS-KL (>90 dagar)

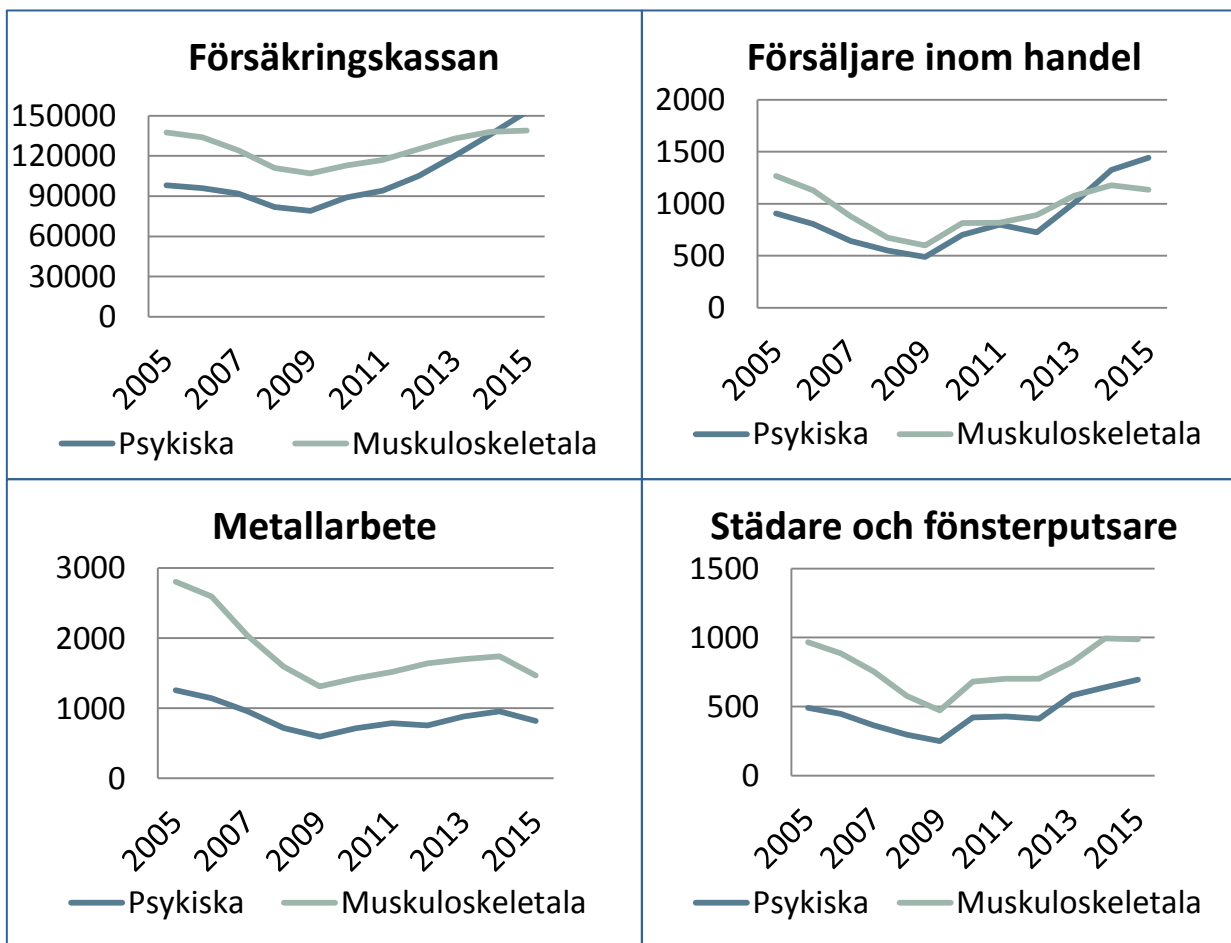


Andel långa sjukfall i AGS och AGS-KL (> 90dagar) psykiska och muskuloskeletala sjukdomar



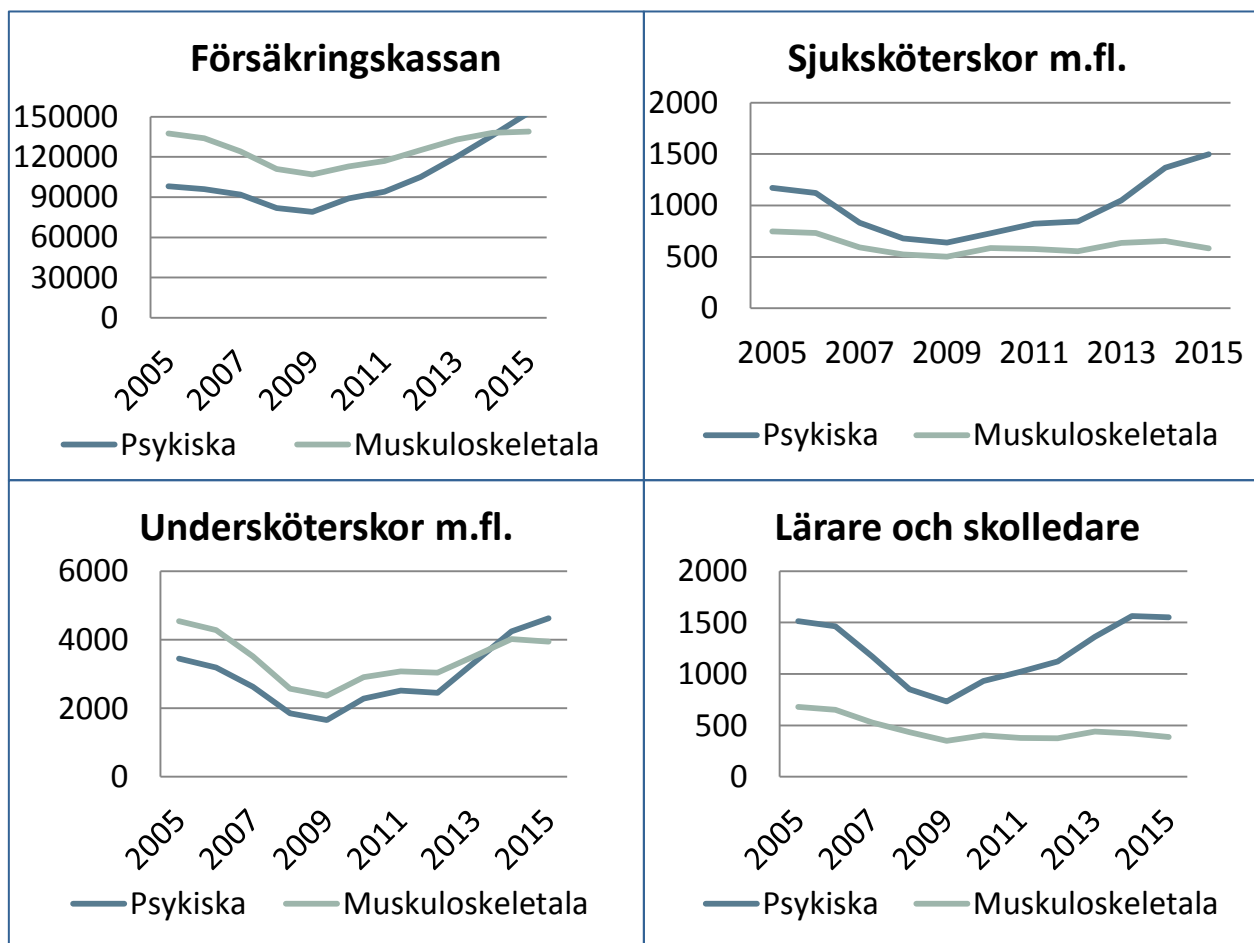
Antal startade sjukfall - Försäkringskassan och långa sjukfall AGS (> 90 dagar)

För de största diagnosgrupperna



Antal startade sjukfall - Försäkringskassan och långa sjukfall AGS-KL (> 90 dagar)

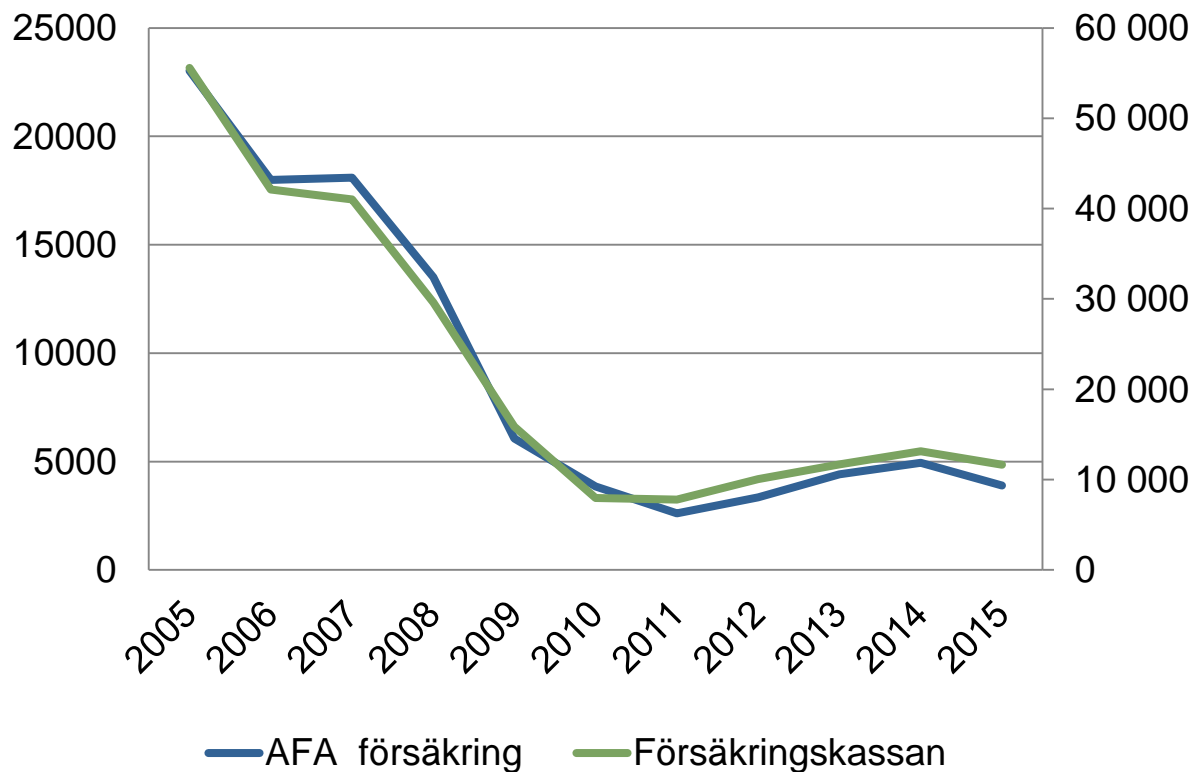
För de största diagnosgrupperna



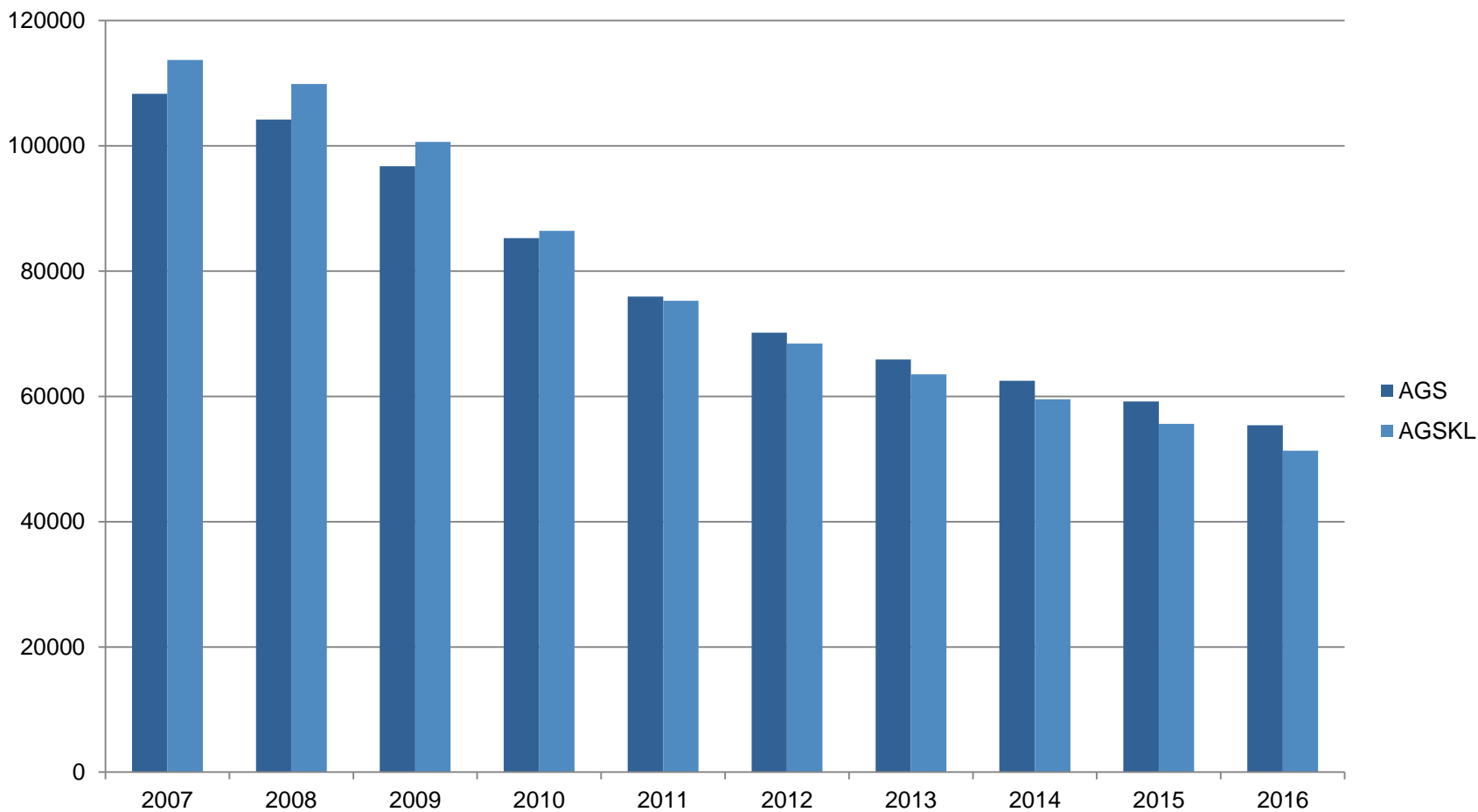
Antal nya sjukfall med månadsersättning och sjukersättning

AFA försäkring

Försäkringskassan

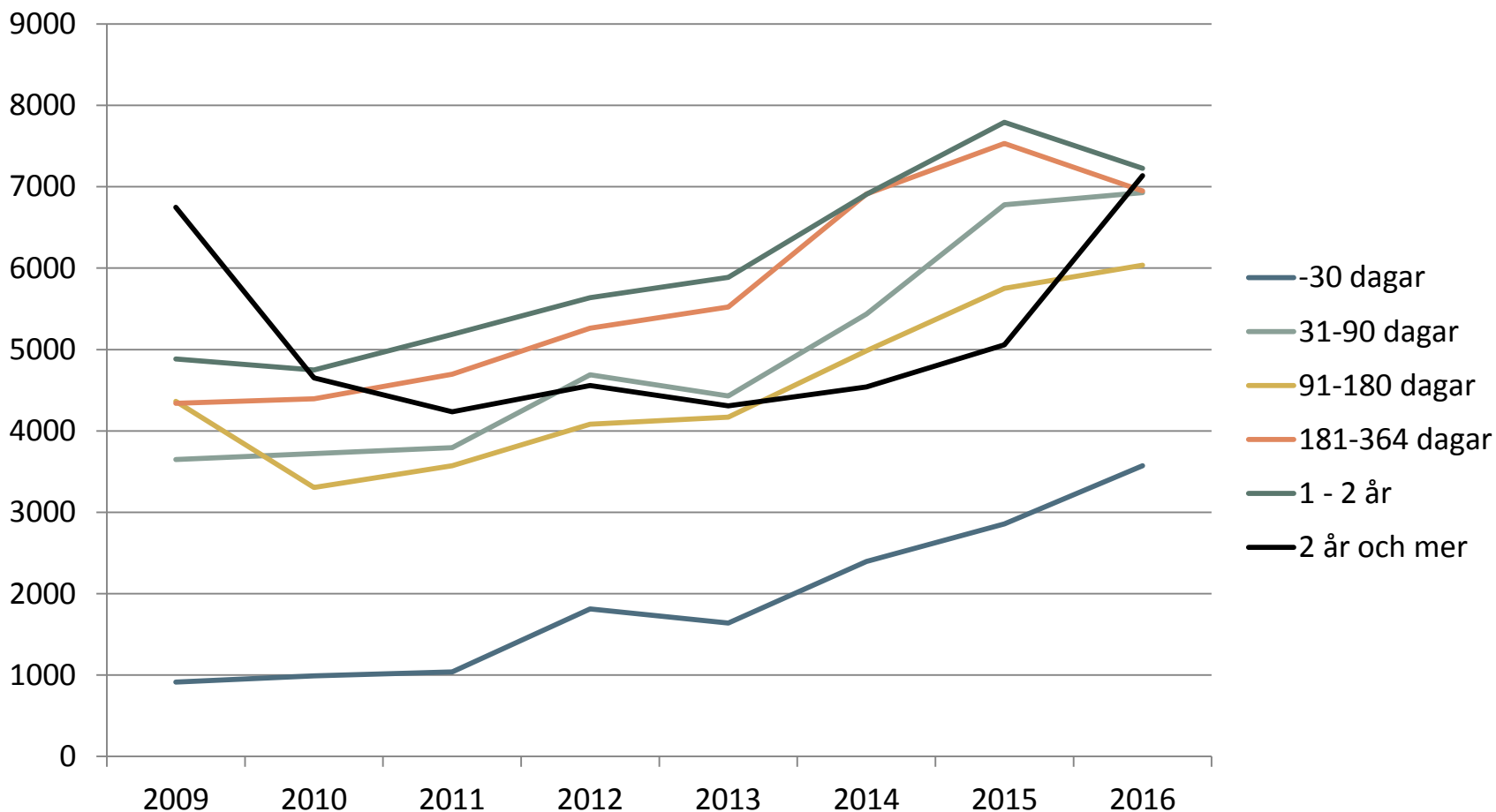


Pågående månadsersättningar



Pågående Premiefrielseförsäkring - uppdelat på fallängd

Endast sjukpenning



Sammanfattning

- Mönstren i sjukfrånvaron på aggregerad nivå överensstämmer mellan Försäkringskassan och AFA Försäkring
- Olika yrkesgrupper uppvisar olika mönster i sjukfrånvaro
- Ålder är en faktor som påverkar den långa sjukfrånvaron. Dock har de yngsta åldersklasserna visat högre ökningstakt i den långa sjukfrånvaron den senaste tiden
- Kvinnor har högre sjukfrånvaro än män
- Andelen psykiska diagnoser ökar både i privat och KL-sektorn
- Antalet sjukersättningar har minskat kraftigt. Inflödet av nybeviljande sjukersättningar har minskat
- Även AFA Försäkring kan spåra borttagandet av den bortre tidsgränsen i den allmänna försäkringen och antalet sjukfall över två år ökar kraftigt