

Välkommen till presentationen av  
rapporten:

# Fallolyckor på arbetet

Anna Weigelt,  
chef Analysavdelningen AFA Försäkring

# Försäkringarna omfattar:

	<b>Svenskt Näringsliv/LO/ PTK</b>	<b>Kommuner och Landsting</b>	<b>Staten</b>
Arbetsskador	TFA	TFA-KL	PSA

# Arbets-skador

## Arbetsskador

- Arbetsolycksfall
- Arbetssjukdomar
- Färdolycksfall

### Fokus i rapporten:

- Allvarliga arbetsolycksfall:
  - Sjukfrånvaro mer än 30 dagar och/eller
  - Medicinsk invaliditet

# Fallolyckor

## Fall i samma nivå

- Ramla inne
- Ramla ute
- Ramla, oklart inne/ute

## Fall från höjder

- Fall från höjd
- Stege

## Fall i trappa

# Varje år

11 000 fallolyckor under arbetstid

Varav 8 000 är fall i samma nivå

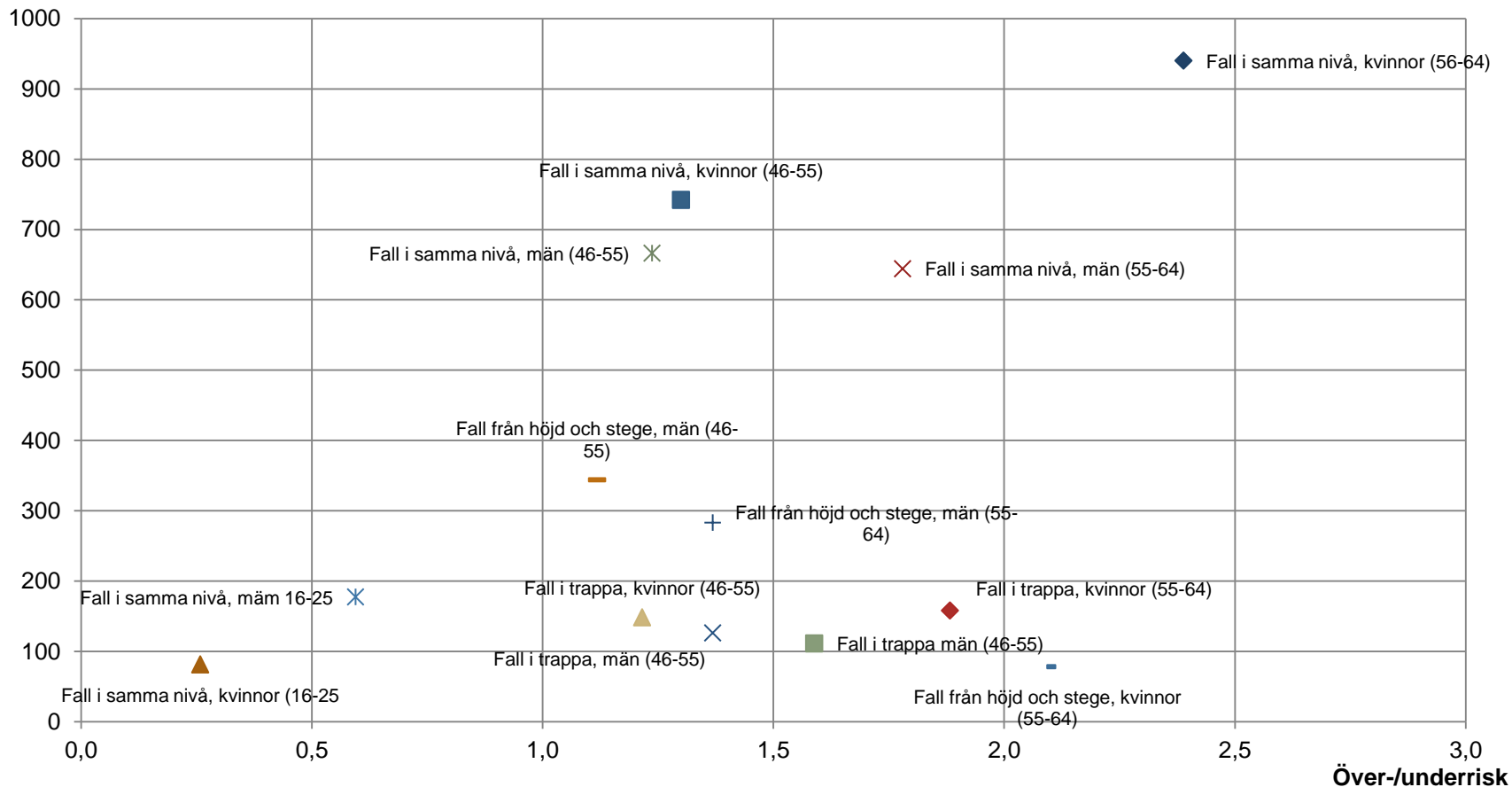
Drygt 2 000 fall i samma nivå blir allvarliga

# Könsskillnader

- Fall från höjd är vanligare bland män
- Äldre kvinnor har den högsta överrisken.

# Antal allvarliga olycksfall och överrisk eller underrisk för allvarliga olycksfall efter den drabbades ålder och händelsetyp.

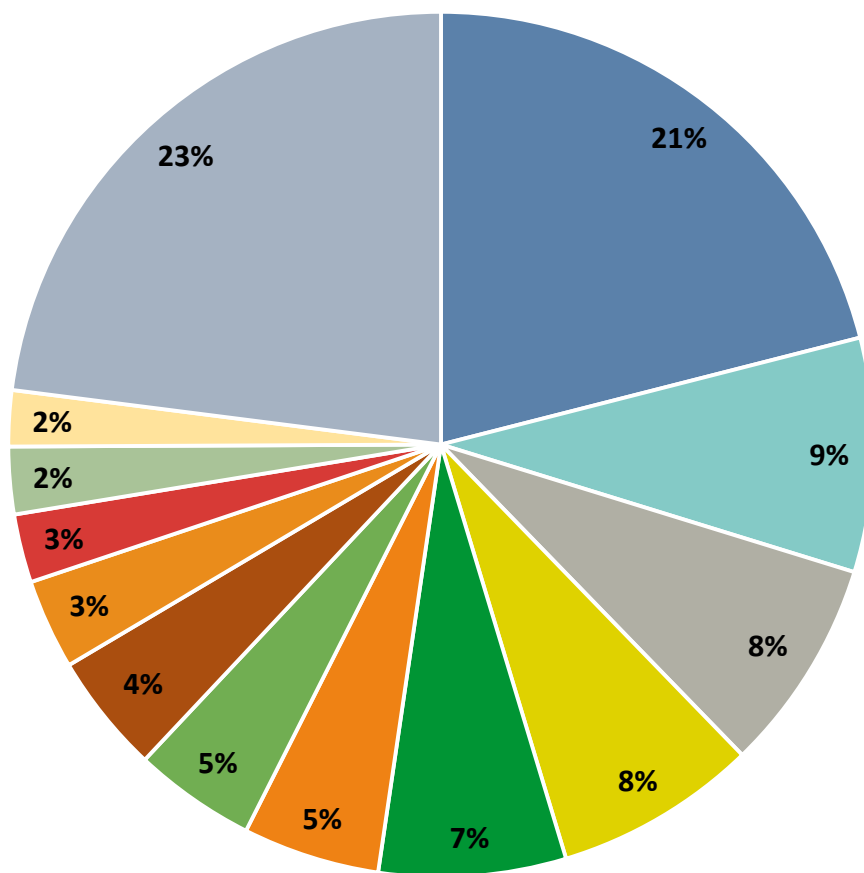
## Antal olycksfall



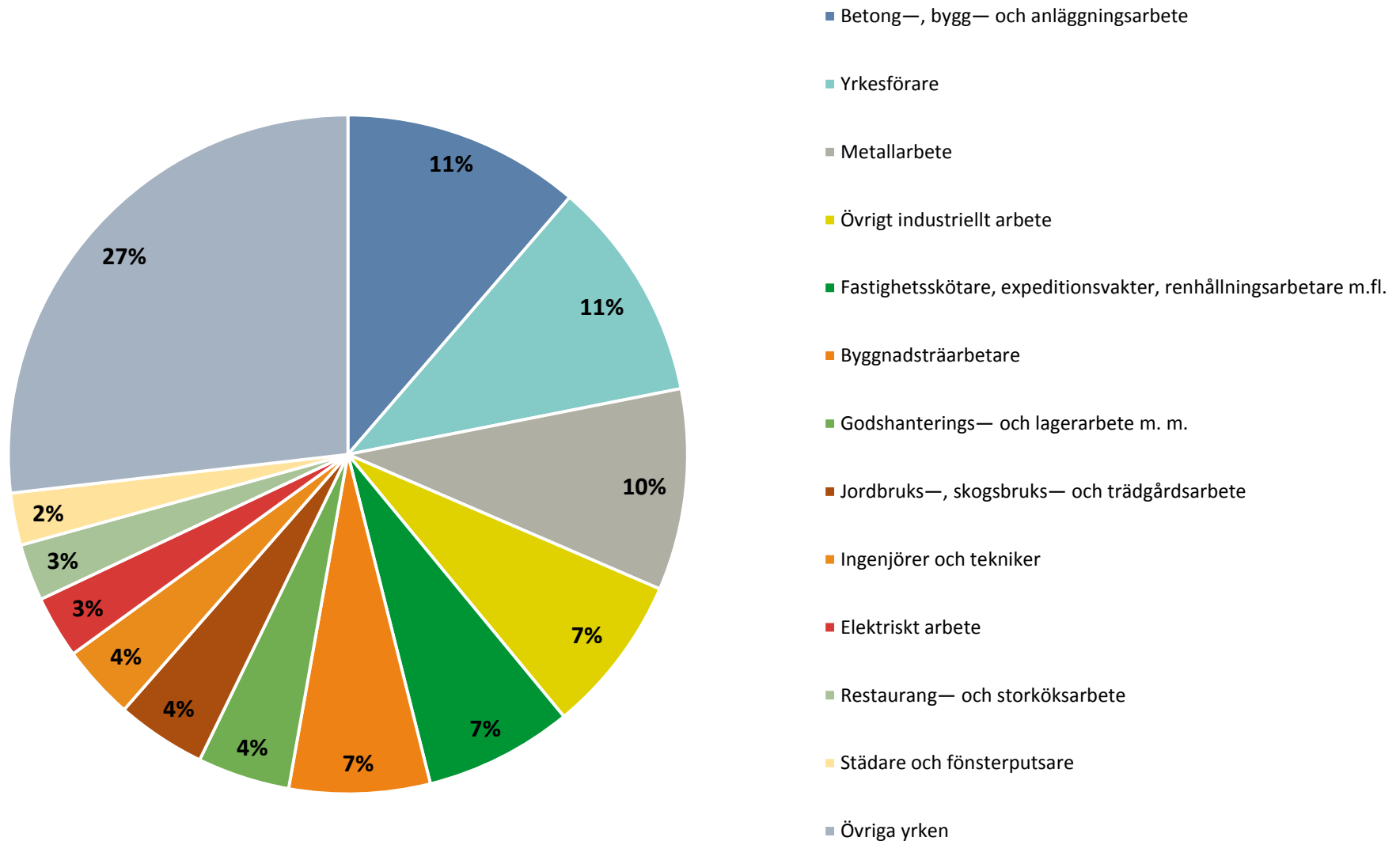


# Allvarliga olyckor av typen, fall i samma nivå efter yrkesgrupp 2015-2016, kvinnor.

- Undersköterskor, vårdbiträden, personliga assistenter m.fl.
- Barnskötare, fritidsledare m.fl.
- Förskollärare och fritidspedagoger
- Städare och fönsterputsare
- Lärare och skolledare
- Restaurang- och storköksarbete
- Kontors- och kundserviceyrken
- Försäljare inom handel m.m.
- Sjuksköterskor och barnmorskor
- Chefsyrken
- Övrigt industriellt arbete
- Socialt arbete
- Övriga yrken



# Allvarliga olyckor av typen, fall i samma nivå efter yrkesgrupp 2015-2016, män.



# Hur går olyckorna till?

## **Kvinna, 36–45 år Undersköterska, mottagning**

*”Kom tillbaka till grupplokalen efter första nattrundan. Halkade på en isfläck på parkeringen, föll och bröt vadbenet.”*

### **Konsekvens:**

*Underbensfraktur med icke specificerad lokalisation, medicinsk invaliditet.*

## **Kvinna, 46–55 år Grundskollärare**

*”Ätit pedagogisk lunch och var på väg från matsal till skolbyggnad. Halkade på en isfläck utanför skolans matsal. Platsen var osandad. Landade med kroppstyngd på högerhanden, vilket orsakade en komplicerad handledsfraktur.”*

### **Konsekvens:**

*Fraktur på nedre delen av radius, medicinsk invaliditet.*

**Man, 16–25 år**  
**Motorfordonsmekaniker och**  
**fordonsreparatör**

*”Snubblar på liggande balk och ramlar i golvet.”*

**Konsekvens:**  
*Fraktur på annat metakarpalben,  
medicinsk invaliditet*

**Man, 56–64 år**  
**Betongarbetare**

*”Gick ut på bakgården på arbetet.  
Halkade och tog emot mig med handen.”*

**Konsekvens:**  
*Fraktur på nedre delen av radius,  
sjukskriven > 30 dagar.*

*”En handledsfraktur måste nästan alltid gipsas, med allt vad det innebär av smärta, upprepade läkarbesök och sjukskrivning. Det är också vanligt att handledsfrakturer leder till medicinsk invaliditet. Det påverkar både arbetet och fritiden. Man får nedsatt kraft och rörelseförmåga i armen och kan kanske inte vrida handen eller lyfta lika tungt som före skadan. Man måste anpassa sig för att kunna utföra vardagssysslor som att städa, diska och skruva i glödlampor.*

# Gubbe och gumma, fall i samma nivå

Bild 1 – kvinnor

## Lokalisation för allvarliga olycksfall vid fall i samma nivå

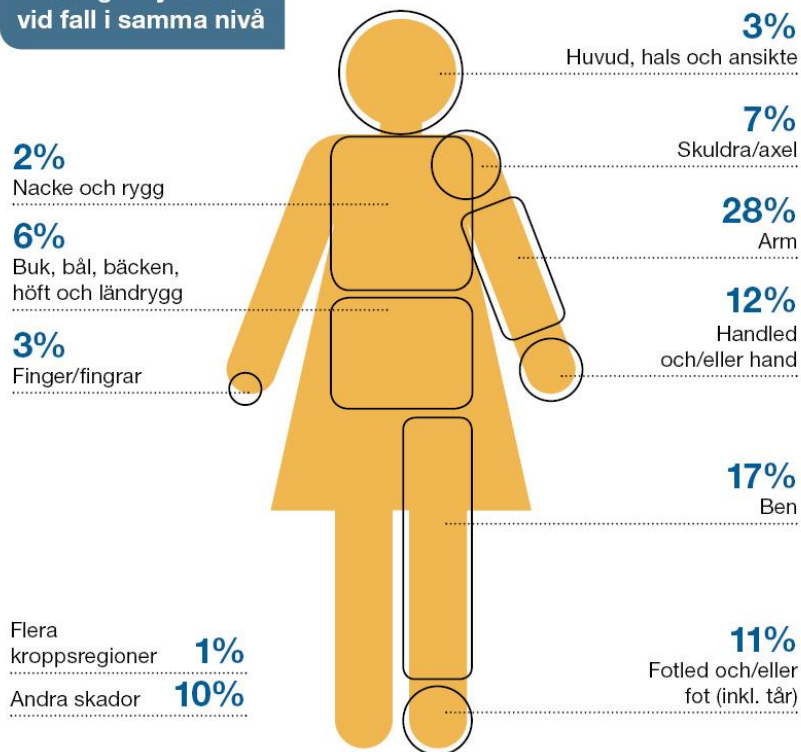
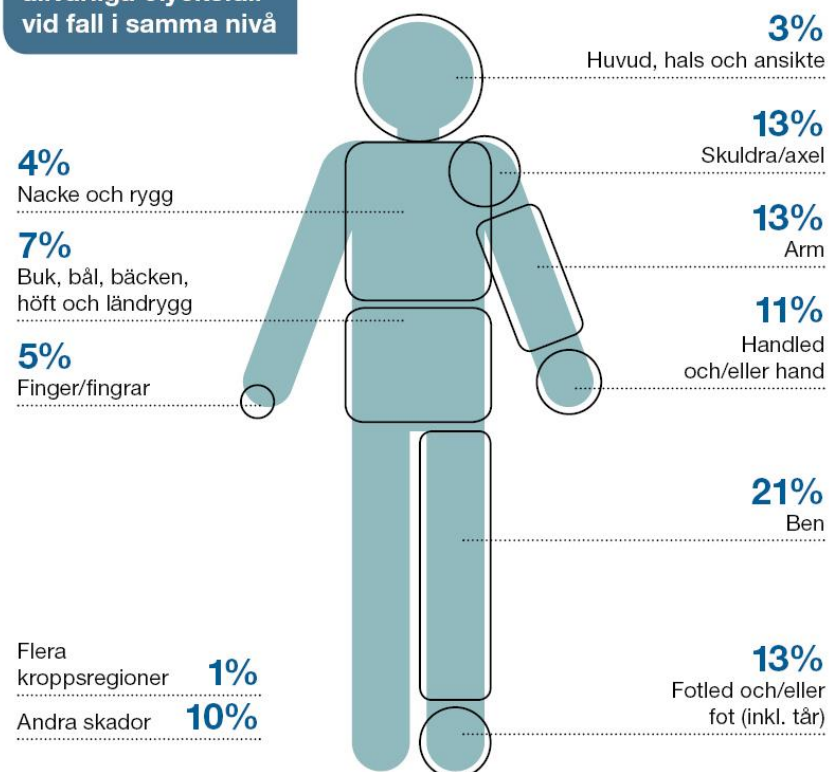


Bild 1 – män

## Lokalisation för allvarliga olycksfall vid fall i samma nivå



# Undersköterskan och byggnadsarbetaren, kostnader för vanliga skador efter fall i samma nivå

Bild 4

## Undersköterska anställd av kommun

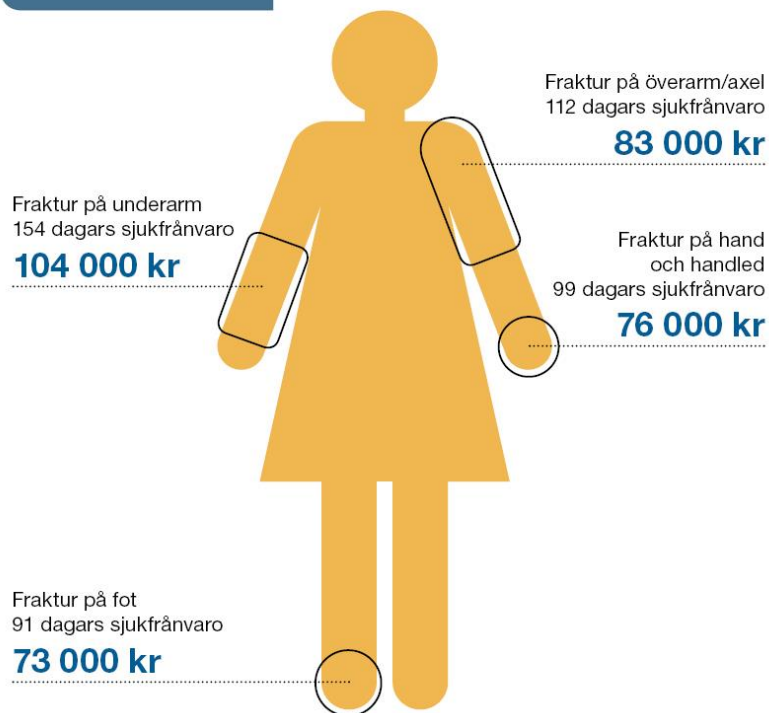
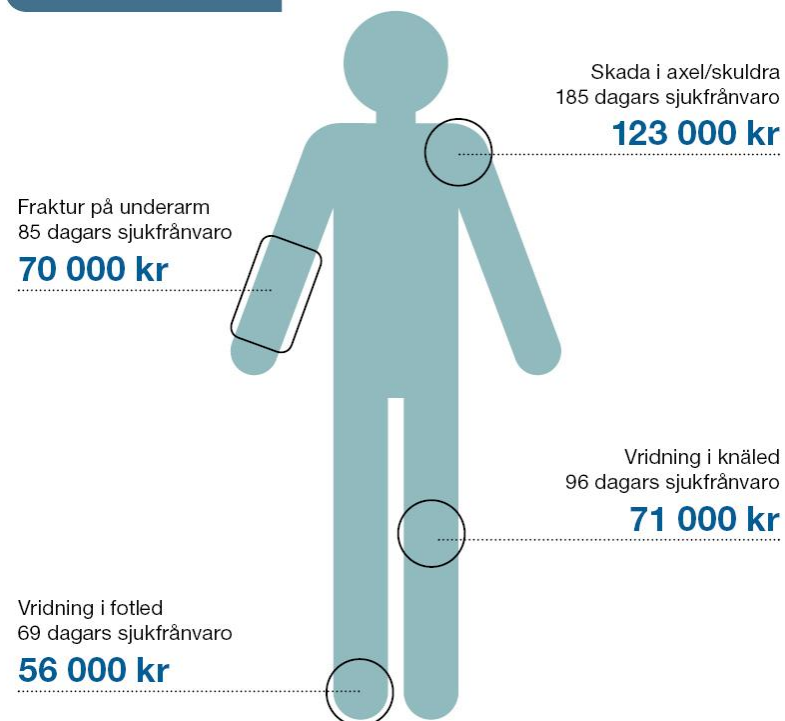


Bild 5

## Privatanställd byggnadsarbetare



# Sammanfattning

- Fallolyckor är den vanligaste arbetsolyckan.
- Varje år inträffar cirka 11 000 fallolyckor på arbetstid.
- Cirka 8 000 fallolyckor är av typen *fall i samma nivå* och drygt 2 000 av dessa blir allvarliga arbetsolyckor.
- *Fall från höjd* och *fall från stege* är vanligare bland män.
- 60 procent av alla *fall i samma nivå* utomhus inträffar under perioden november–februari.



- Kvinnor i åldersgruppen 56–64 har en mer än dubbelt så hög risk, 2,4 gånger högre, att råka ut för ett *fall i samma nivå* jämfört med kvinnor i genomsnitt.
- Risken att drabbas av en fallolycka ökar med åldern.
- Män i åldersgruppen 56–64 har en 1,8 gånger högre risk att råka ut för ett *fall i samma nivå* än män i genomsnitt.
- Flest arbetsolyckor av typen *fall i samma nivå* bland kvinnor drabbar sysselsatta inom yrkesgrupperna *undersköterskor, vårdbiträden, personliga assistenter, m.fl., barnskötare och fritidsledare* samt *förskollärare och fritidspedagoger*.
- Flest arbetsolyckor av typen *fall i samma nivå* bland män drabbar sysselsatta inom yrkesgrupperna *betong-, bygg- och anläggningsarbete, yrkesförare och metallarbete*.

# Förslag på förebyggande åtgärder

Risken att skada sig allvarligt vid *fall i samma nivå* är åldersrelaterad.

Rapporten visar att kvinnor i åldersgruppen 56–64 har en överrisk att drabbas av en allvarlig fallolycka. Risken är dessutom förhöjd under vintertid.

Olyckorna är vanligt förekommande för stora personalgrupper inom vård, skola och omsorg.

- Halkskydd vid entréer
- Sandning och snöröjning
- Broddar och ändamålsenliga skor
- Halkutbildning och fallkompetens, särskilt för äldre medarbetare
- Särskilda åtgärder kan krävas i utsatta miljöer som på skolgårdar, gångbanor, i förskolor, m.m.

- Torra golv
- Rensning av hinder i korridorer och andra förflyttningssvägar i arbetsmiljön
- Ändamålsenliga skor
- Särskild analys av fallrisker i patienters, brukares och vårdtagares hemmiljö
- Utbildning i förflyttningsteknik i omvårdnadssituationer

Tack för att ni lyssnade!